

Foresprojektet: Framtidens arbetsförmedling

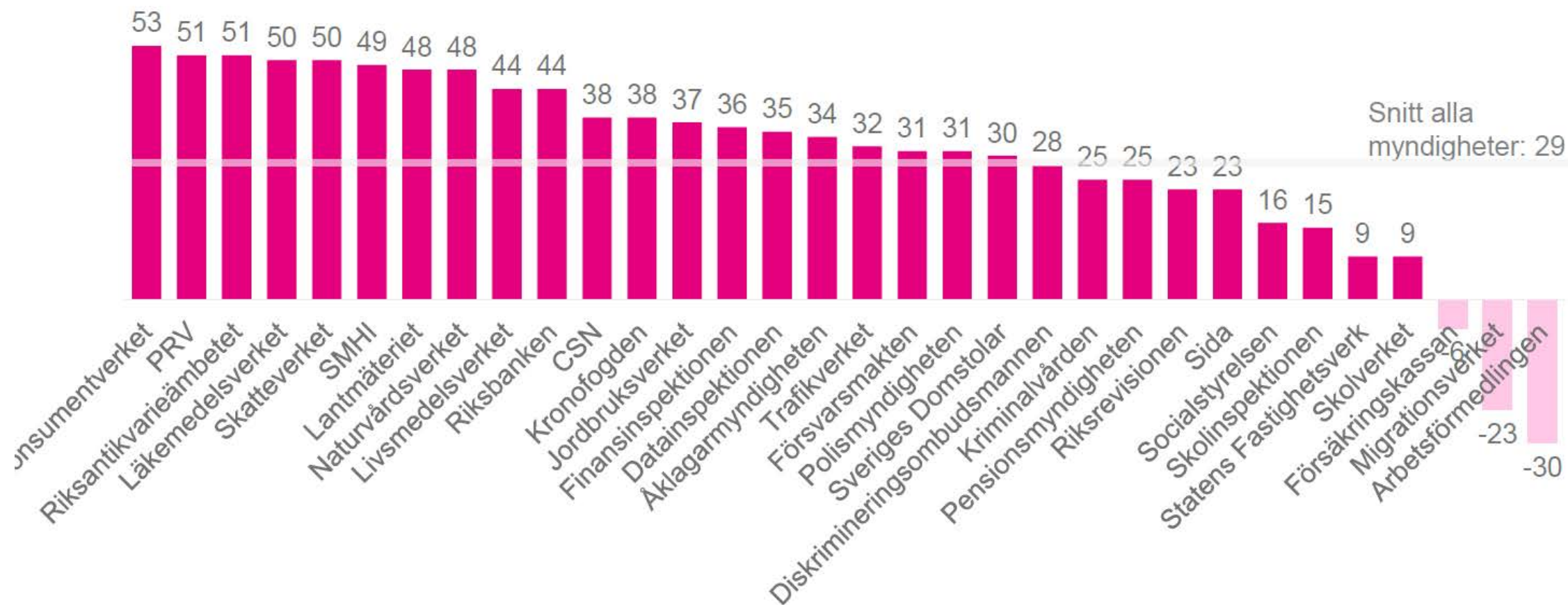
Lars Calmfors

23/4-2018

Bakgrund

- Stark kritik mot och lågt förtroende för Arbetsförmedlingen
 - myndigheten med lägst förtroende
 - dessutom har förtroendet minskat
- Allianspartierna vill lägga ner Arbetsförmedlingen i sin nuvarande form
 - matchningen ska skötas av fristående aktörer
 - ny mindre myndighet ska bedöma de arbetssökandes behov (profilering) samt utvärdera och certifiera fristående matchningsaktörer
- Diskussion om statens kontra kommunernas roll

Årets ranking: Kantar Sifos Anseendeindex för myndigheter 2017



Myndigheterna vars anseende förändrats mest under det senaste året

Fem stegs förändring eller mer – Kantar Sifos Anseendeindex för myndigheter

| | | 2016 | 2017 | | | 2016 | 2017 |
|----------------|---|------|------|------------------------|---|------|-------|
| Försvarsmakten | ↑ | 21 | → 31 | Statens Fastighetsverk | ↓ | 26 | → 9 |
| Kriminalvården | ↑ | 18 | → 25 | Arbetsförmedlingen | ↓ | -22 | → -30 |
| | | | | Försäkringskassan | ↓ | 1 | → -6 |
| | | | | Migrationsverket | ↓ | -17 | → -23 |

Foresprojektet

- Privatiserad arbetsförmedling i Sverige – Helene Norberg
- Private operators in the labor market: a review of the evidence – Bruno Crépon
- Profileringsverktyg och tillitsbaserad styrning – Laura Hartmann
- Arbetsförmedlingen och nyanländas etablering på arbetsmarknaden – Pernilla Andersson Joonas
- Arbetsmarknadspolitik för arbetslösa mottagare av försörjningsstöd – Martin Lundin
- Utmaningar för vuxenutbildningen – Susanne Ackum
- Anställningsstöd – Anders Forslund

Privata aktörer – teoretiska överväganden

- Imperfekt information innebär effektivitetsförluster både med statliga och privata aktörer
- Privata aktörer reducerar kostnaderna för mycket, vilket går ut över kvaliteten
- Statliga aktörer har för höga kostnader
- Offentliga aktörers beteende beror i hög grad på aktörernas möjligheter att själva lägga beslag på "rents"
- Bättre resultat med privata aktörer när möjligheterna till kostnadsbesparingar är små och dessa har små effekter på kvaliteten, samtidigt som innovationer kan höja kvaliteten mycket
- Bättre resultat med offentliga aktörer när kostnadsbesparingar har stora effekter på kvaliteten och innovationer inte spelar så stor roll.
- "Intrinsic motives" kan vara av stor betydelse
- Relativ effektivitet är en empirisk fråga

Svårigheter skriva kontrakt med privata aktörer

- Kombination av fast ersättning per deltagare och resultatdel
- Svårigheter att mäta resultat
 - kortsiktiga och långsiktiga resultat kan stå i konflikt med varandra
 - resultat mäter faktisk övergång till sysselsättning, men det relevanta är skillnaden mellan faktisk övergång till sysselsättning och kontrafaktisk övergång (om brukarna inte utsatts för behandlingen)
- Två typer av risker
 - cream-skimming (brukare med stor chans få jobb)
 - parking (många brukare med liten chans få jobb)

Bruno Crépon: Översikt över studier av privata och offentliga matchningsaktörers relativa effektivitet

- Övergång till sysselsättning
- Randomiserade kontrollerade experiment
- Åtta studier: Danmark, Frankrike, Tyskland, Sverige och Schweiz
- Bara en studie (Schweiz) bättre resultat för privata aktörer på kort sikt (men inte lång), annars sämre eller samma
- Hårddragning av resultaten?

Svenska erfarenheter

- Få studier, men ingen evidens att privata utförare har varit mer effektiva än offentliga
- Men mer aktiveringsinsatser med privata utförare
- Små effekter av jobbcoacher 2009-2011
 - låga krav på coacherna
 - liten resultatdel
- Etableringslotsarna som infördes 2010 avvecklades 2015
 - små skillnader i övergången till arbete
 - främst socialt stöd, intäkter främst från att rekrytera brukare
 - lotsar valdes inte utifrån resultat

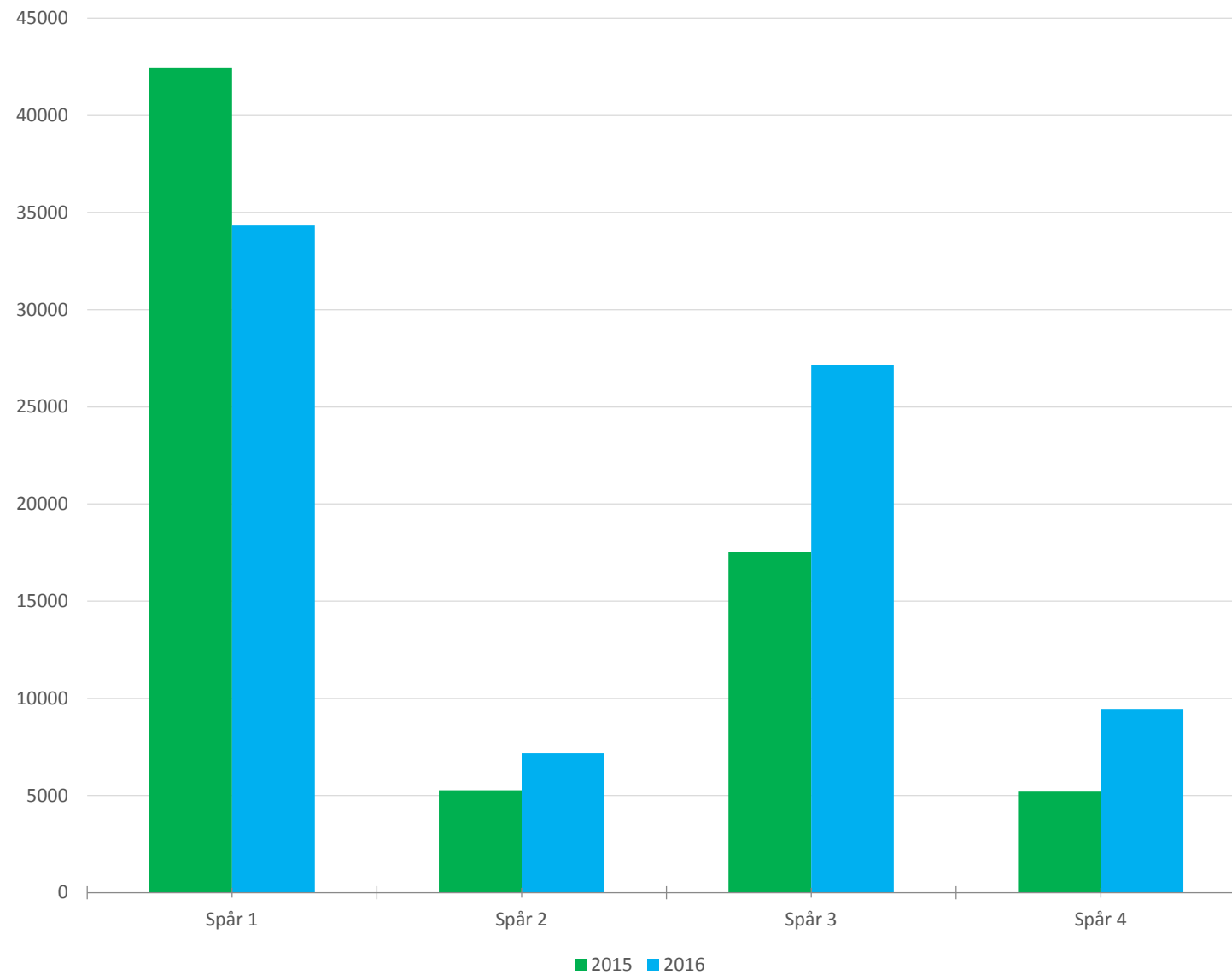
Stöd och matchning

- Arbets sökande som är relativt nära arbetsmarknaden men som bedöms behöva extra stöd för att komma i arbete
- Aktiviteter motsvarande 75 procent av arbetssökandens arbetsutbud
- Idag 180 leverantörer
- Grundersättning 100-280 kronor per dag
- Resultatersättning 12 000 – 18 000 kronor
- Kundval utifrån leverantörernas rating (baserad på jämförelse mellan deltagarnas förutsättningar och faktiskt resultat)
- Avtal med leverantörer som återfinns bland de tio procenten med sämst resultat kan sägas upp

Stöd och matchning - innehåll

- Kartläggning av färdigheter och kompetenser
- Stöd med att hitta och söka jobb
- Stöd med att skapa ansökningshandlingar
- Presentera arbetssökande för arbetsgivare
- Mentorskap
- Intervjuträning
- Studie- och yrkesvägledning
- Motiverande samtal
- Dataundervisning
- Språkundervisning
- Samhällsinformation

Antal nya deltagare per spår och år inom STOM



Förslag Helene Norberg: Utvidga systemet för Stöd och matchning till fler grupper

- Också för dem som står längre från arbetsmarknaden
- Fler spår för dem som behöver mer insatser
 - förberedande utbildning
 - yrkesutbildning
 - lönesubventioner
- Lägre löpande ersättning; högre resultatdel
- Stegvis ersättning till aktören när arbetssökande kommer närmare arbetsmarknaden
- Möjliga aktörer kan vara:
 - interna utförare inom Af som omvandlas till självständiga enheter
 - privata vinstdrivande aktörer
 - ideella aktörer
 - avknoppade kommunala bolag
- Funktionsupphandlingar med mindre detaljerade avtal från certifierade leverantörer som tidigare visat bra resultat
- Arbetssökandes CV tillgängligt för alla aktörer i systemet
- Arbetssökande som inte själv väljer aktör placeras hos aktören i hemkommunen med högst rating
- Stegvis utveckling av systemet

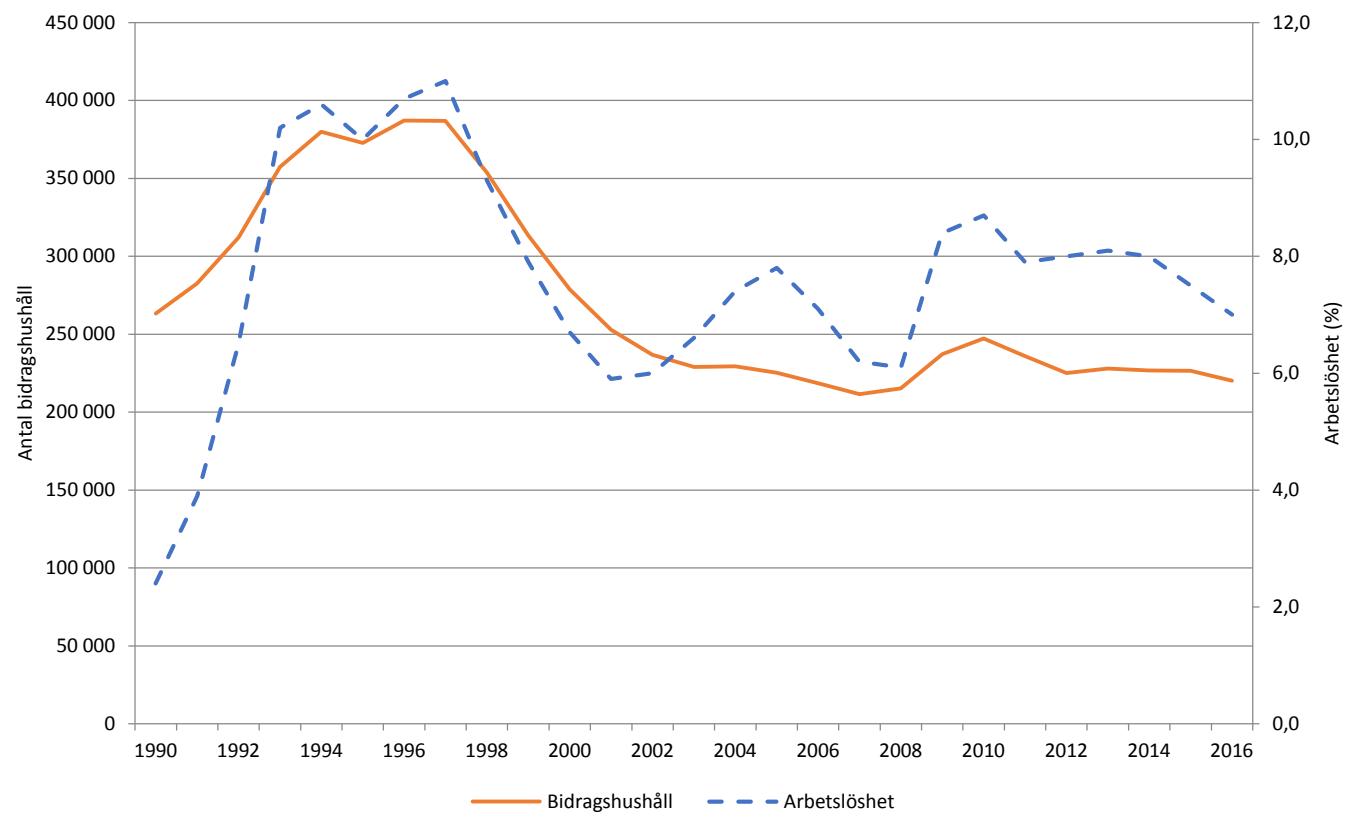
Bättre användning av profileringsverktyg

- Framgångsrik försöksanvändning i Gävleborgs län 2007-2011
- Profileringsverktyg finns sedan 2012 på Arbetsförmedlingen
- Svårt få acceptans hos arbetsförmedlarna
- Inga avläsbara resultat vad gäller övergången till arbete
- Profileringsverktyget har inte fått någon central ställning inom Arbetsförmedlingen
- Potentiell konflikt med målsättningar om ”tillitsbaserad styrning” om det inte hanteras rätt
 - handlingsutrymme för professionella medarbetare
- Viktig del i system med fristående aktörer

Samspelet mellan stat (Arbetsförmedling) och kommuner

- Arbetsförmedlingen har huvudansvaret för arbetsmarknadspolitiken, men kommunerna finansierar och administrerar ekonomiskt bistånd (behovsprövat försörjningsstöd)
- Nästan alla kommuner arrangerar aktiveringsinsatser
 - parallell arbetsmarknadspolitik
 - fokus på dem som inte får del av Afs program
 - villkorade utbetalningar av försörjningsstöd
- Få pålitliga effektstudier av de kommunala arbetsmarknadsprogrammen
 - liten inverkan på arbetsmarknadsutfallet i Stockholm (trovärdig studie)
 - andra studier finner positiva effekter på sannolikheten att ha arbete men inte på sannolikheten att ha försörjningsstöd (men mindre trovärdiga studier)
- Kommunala ungdomsprogram sämre resultat än Arbetsförmedlingens

Arbetslöshet och antal bidragshushåll



Etableringsreformen 2010

- Ansvar för nyanländas etablering överfördes från kommunerna till Arbetsförmedlingen
- Kommunerna har fortsatt ansvar för SFI och kurser i samhällsorientering
- Arbetsförmedlingens etableringsprogram tycks ha varit något mer effektivt än kommunernas
 - efter två år: 1,8 procentenheter högre sysselsättning
 - efter tre år: 2,7 procentenheter högre sysselsättning
- Snabbare kontakt med Arbetsförmedlingen än tidigare
- Etableringsersättningen är individ- och inte hushållsbaserad som kommunalt försörjningsstöd eller tidigare kommunal introduktionsersättning

Statens kontra kommunernas ansvar för arbetsmarknadspolitiken

Biståndsmottagare

- Biståndsmottagare är underrepresenterade i Afs program
- Kommunerna kan anpassa insatserna efter lokala förutsättningar
- Men kommunalekonomiska motiv kan skilja sig från nationella
- Inget stöd för att kommunerna skulle vara mer effektiva
- Svårigheter utvärdera kommunala program – behov av centralt inrapporteringsystem
- Lättare använda sanktioner om högre statlig (individuell) ersättning än försörjningsstödet (som baserar sig på hushållets inkomst)

Nyanlända

- Kommunerna kan anpassa programmen bättre till lokala förutsättningar
- Kommunalt ansvar underlättar samordningen med SFI och samhällsorienterande kurser
- Afs lokala förankring har minskat genom nedläggning av lokala kontor till förmån för digitala tjänster
- Inget stöd för att kommunerna skulle vara mer effektiva än AF

Några spridda idéer för att underlätta nyanländas etablering på arbetsmarknaden

- Tidigare etableringsinsatser för nyanlända under asyltiden
 - språkutbildning efter "screening" av chanserna få uppehållstillstånd
- Monetär bonus för uppnådda resultat i SFI
- Större chans till permanent uppehållstillstånd med bättre språkkunskaper
- Bidragsnivåer betingas på vistelsetid
- Ökad användning av anställningsstöd
 - färre och enklare stöd (genomförs nu)
 - bättre information till företagen – 20 procent av de företag som inte använder anställningsstöd känner inte till möjligheten
 - provperiod före anställning med stöd
 - matchningsaktör (kan vara Af eller bemanningsföretag) tar arbetsgivaransvaret