

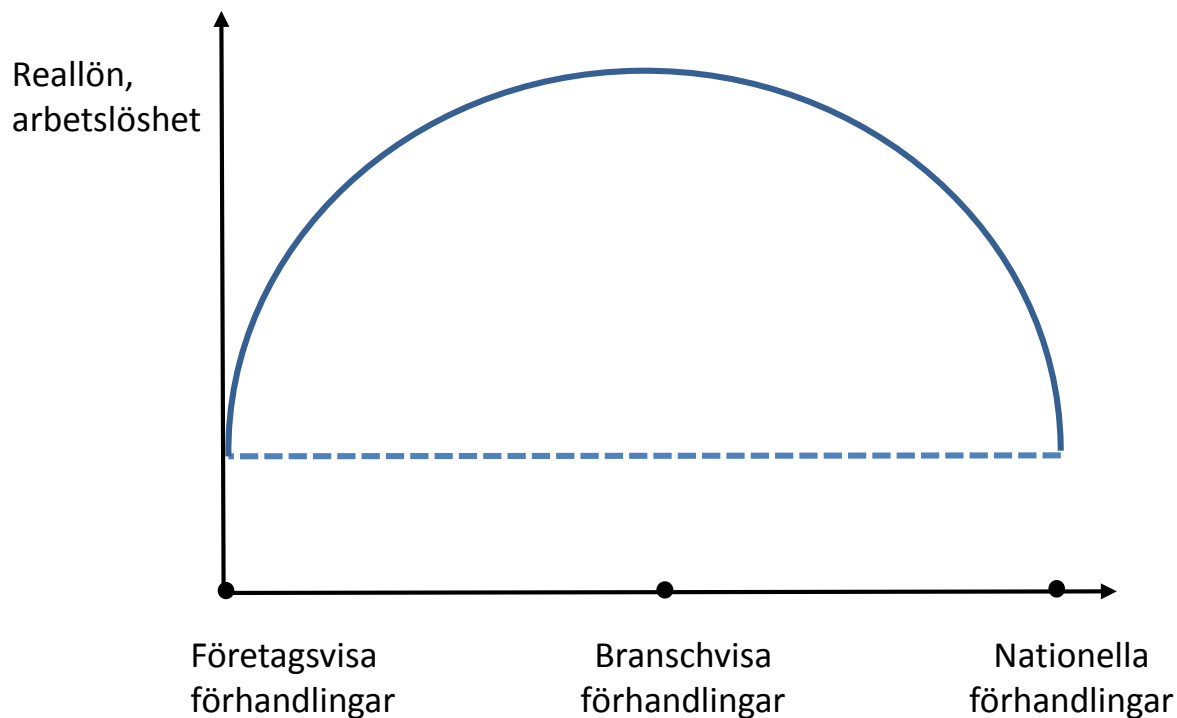
Utmaningar för lönebildningen – märkessättningen och lönerna för enkla jobb

Lars Calmfors

Fullmäktige Civilekonomerna

13/11-2017

Calmfors-Driffill-kurvan

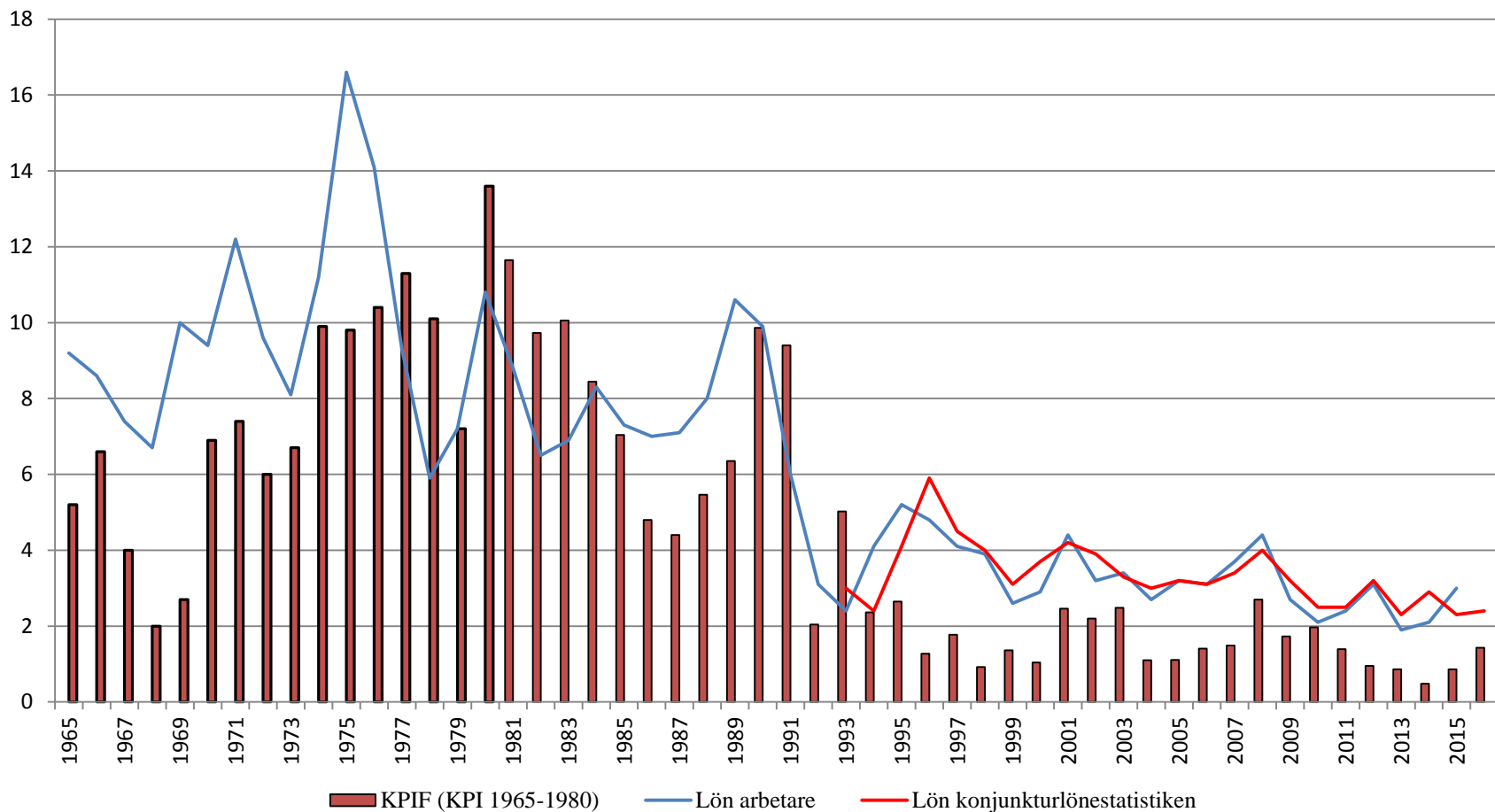


Kurvan visar vilken lönenivå som, allt annat lika, blir utfallet av förhandlingar om kollektivavtal beroende på om dessa är företagsvisa, sker på branschnivå eller bedrivs samordnat för hela ekonomin.

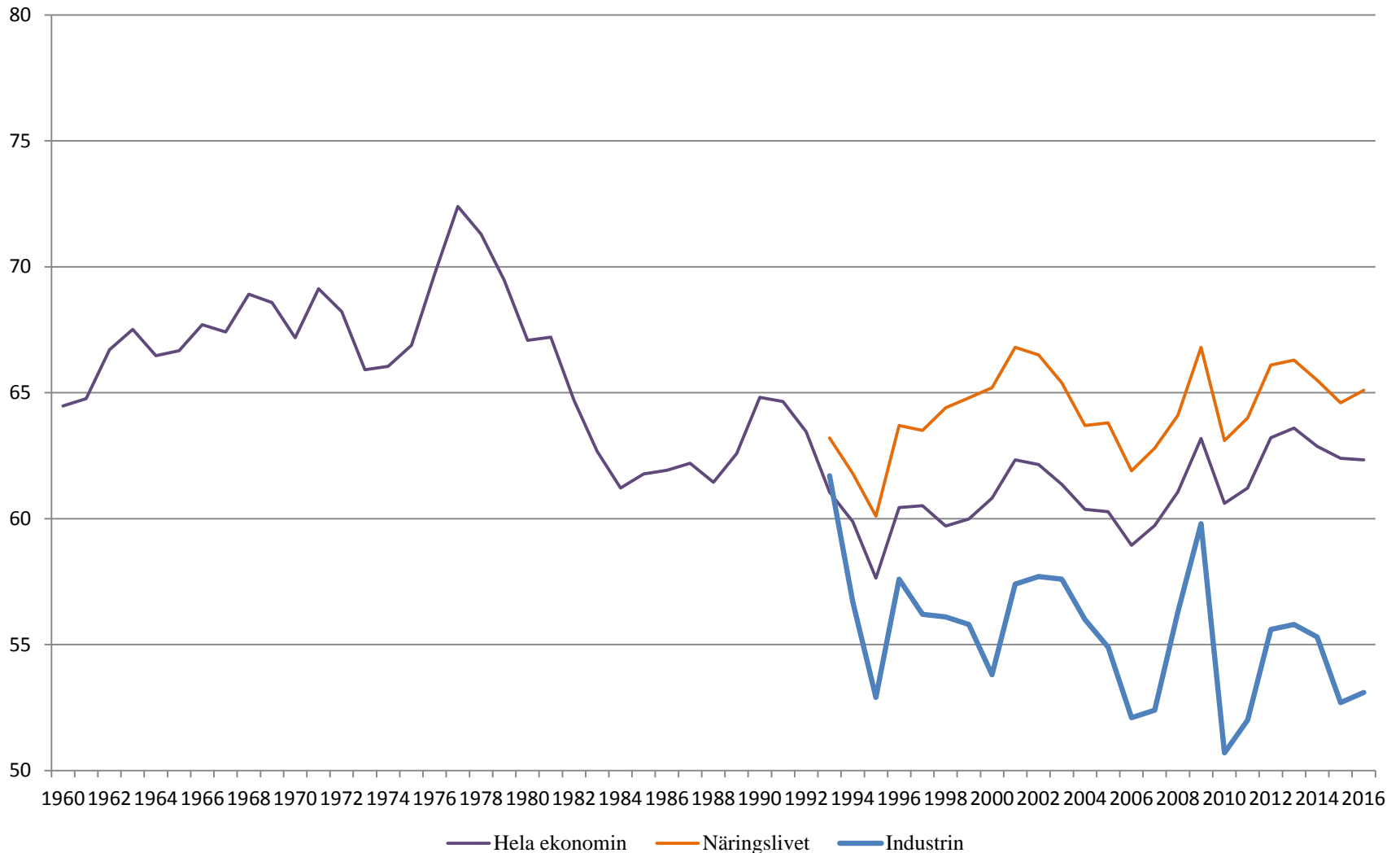
Den svenska avtalsmodellen

- Dagens modell infördes i och med Industriavtalet 1997
- Industrin (den internationellt konkurrensutsatta sektorn) sätter märket
- Samordning utan formell centralisering som på SAF-LO-tiden
 - intern samordning inom Svenskt Näringsliv
 - intern samordning inom LO
 - Medlingsinstitutet
- Inga makroekonomiska störningar från lönebildningen som under perioden 1974-1997

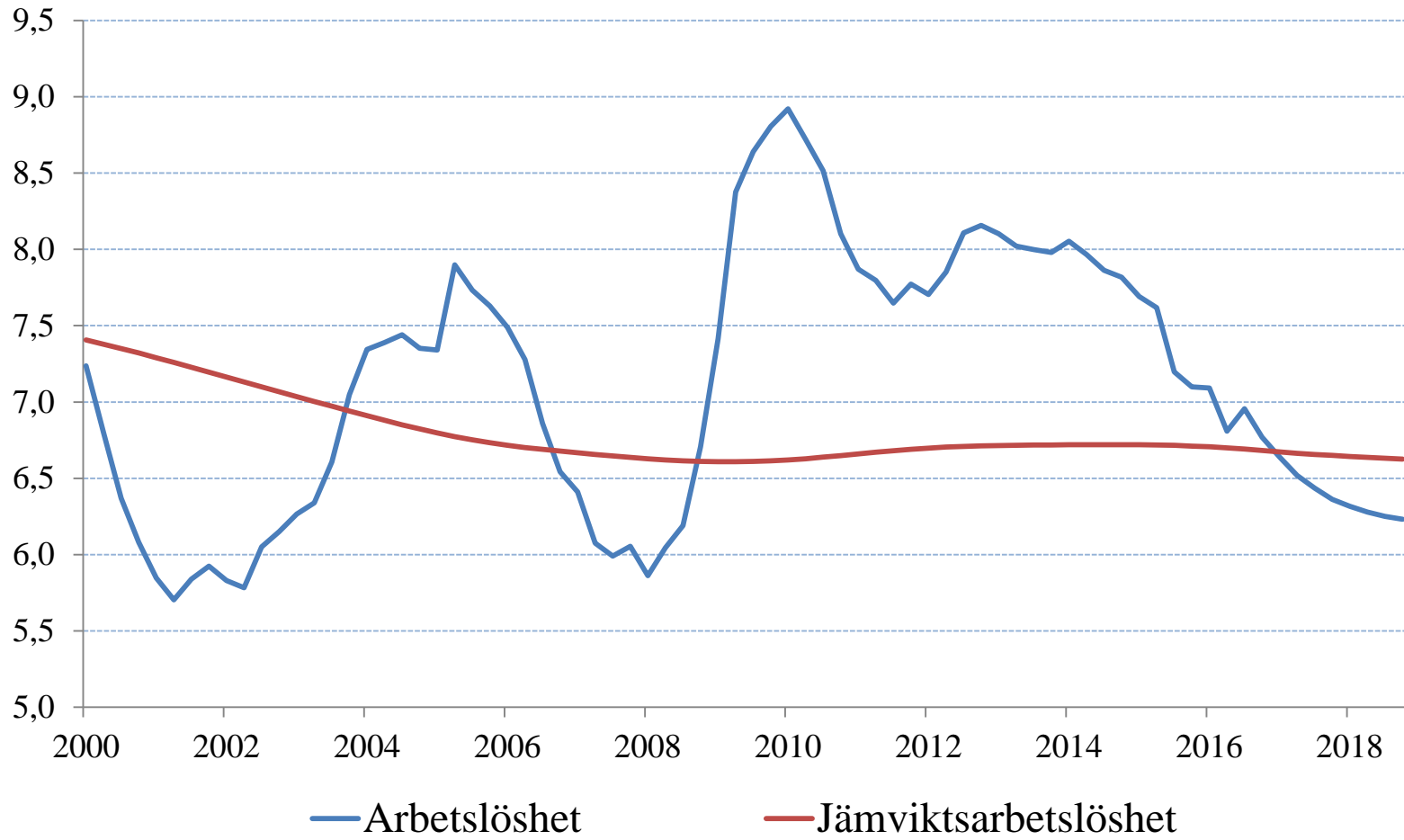
Nominella löneökningar och konsumentprisförändringar



Lönekostnadsandel i hela ekonomin, näringslivet och industrin, procent av förädlingsvärde till faktorpris

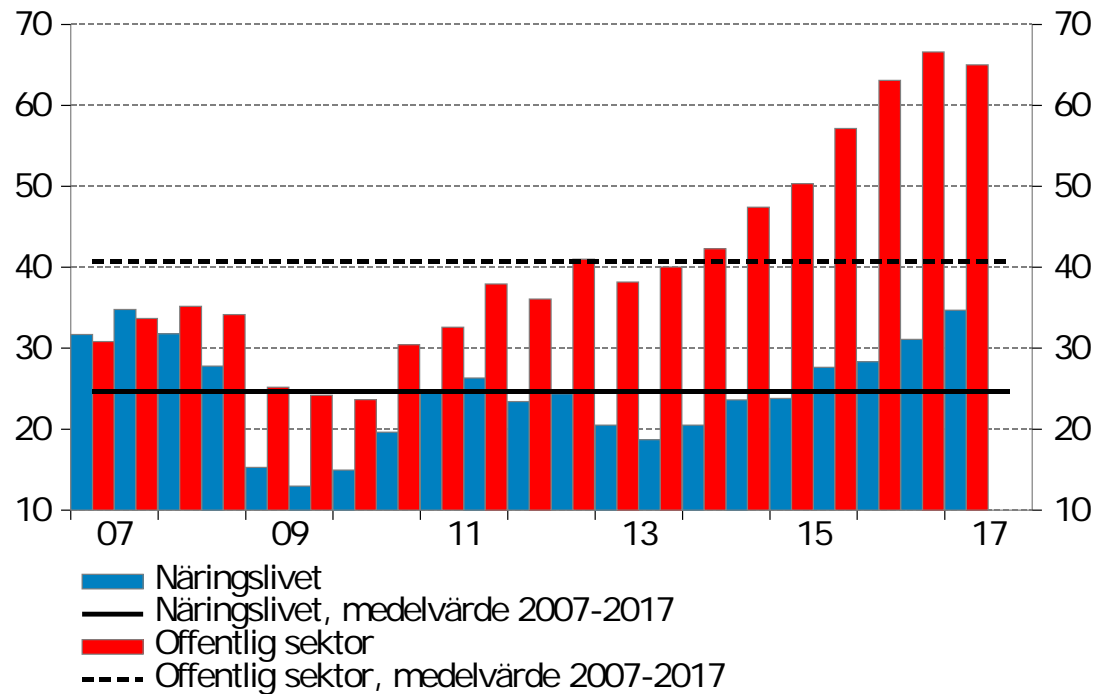


Arbetslöshet och jämviktsarbetslöshet, procent av arbetskraften



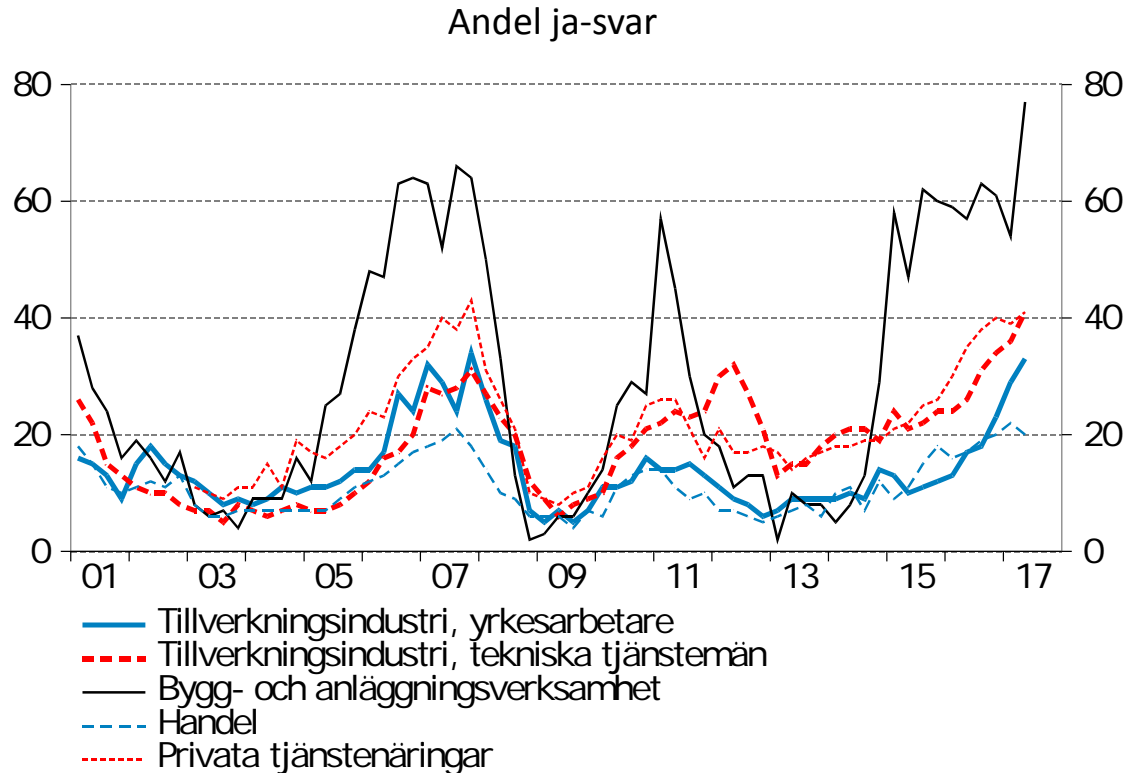
Brist på arbetskraft

Andel arbetsställen med rekryteringsproblem, procent



Källa: Arbetsförmedlingen.

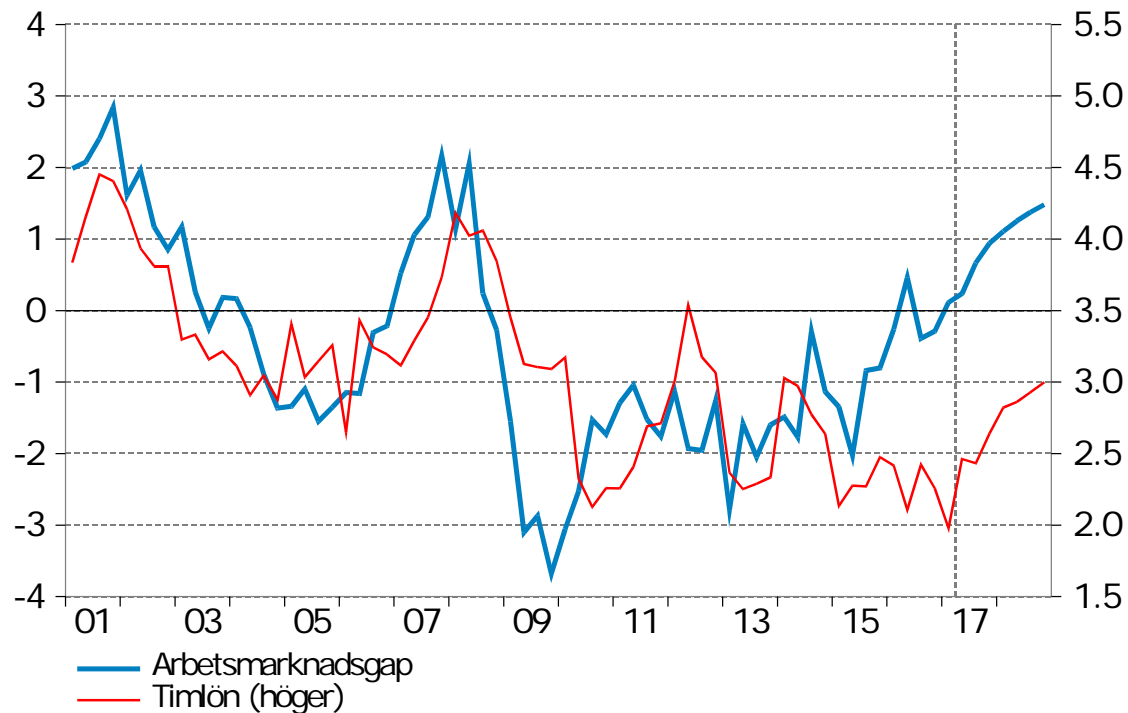
Brist på arbetskraft i olika delar av näringslivet



Källa: Konjunkturinstitutet.

Arbetsmarknadsgap och timlön i näringslivet

Procent av potentiellt arbetade timmar respektive årlig procentuell förändring



Källor: Medlingsinstitutet och Konjunkturinstitutet.

Löneökningar i Tyskland och Sverige

Comovement with Germany's Agreed Wage Growth

(Percent, yoy, 6-month average)

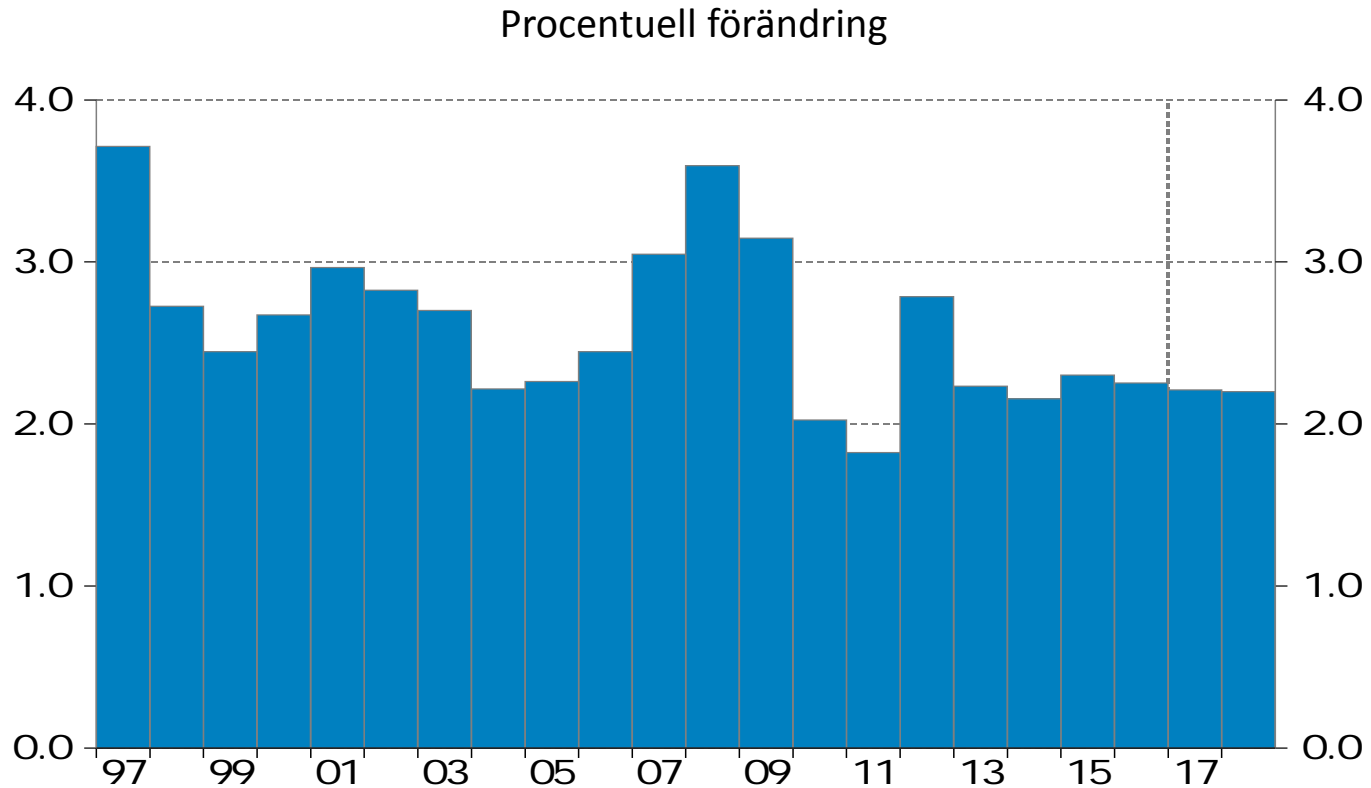


Sources: Haver, Staff Calculations

1/ Hourly earnings agreed in the collective wage agreements

2/ Total wages including negotiated wages and wage drift

Centralt avtalade löner i hela ekonomin

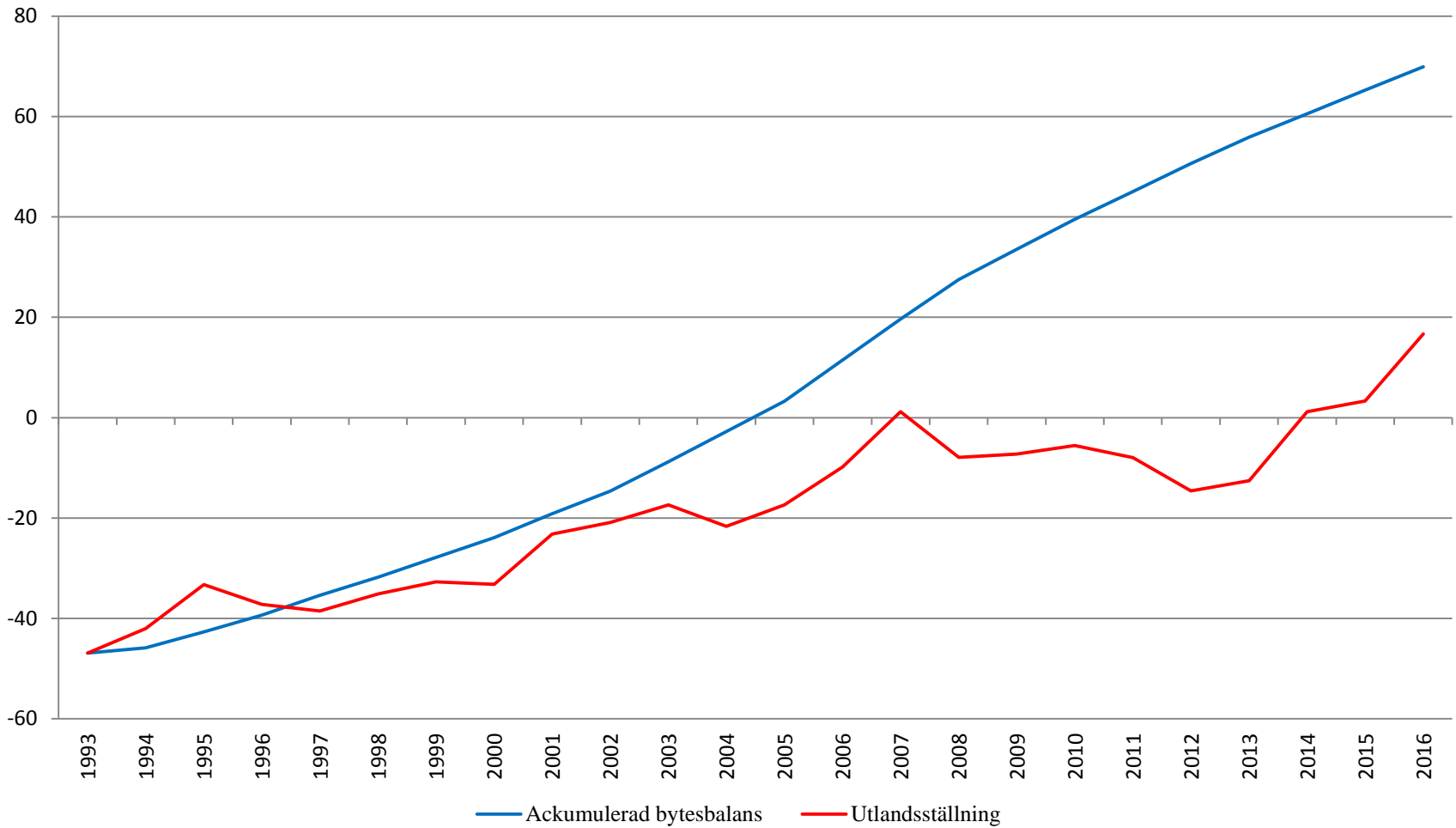


Källor: Medlingsinstitutet och Konjunkturinstitutet.

Starkare inhemsk efterfrågan än exportefterfrågan

- Inte bara kortsiktigt konjunkturfenomen
- Också långsiktig strukturell utveckling
 - stora överskott i bytesbalansen sedan 1990-talet
 - större sparande än investeringar
 - osannolikt att vi i all framtid ska fortsätta ackumulera finansiella nettofordringar på omvärlden
 - lägre privat sparande och högre privat konsumtionsefterfrågan med åldrande befolkning
 - stort behov av investeringar, särskilt i bostäder
 - lägre tillväxt i världsekonomin ger svagare utveckling av exportefterfrågan
- Starkare efterfrågan för mer hemmamarknadsinriktade näringslivssektorer än för mer internationellt konkurrensutsatta sektorer
- Starkare arbetskraftsefterfrågan i mer hemmamarknadsinriktade sektorer än i mer internationellt konkurrensutsatta sektorer

Akkumulerad bytesbalans och finansiell utlandsställning, procent av BNP



Offentlig sektors roll

- Sannolikt att den offentligt finansierade sektorn kommer att växa som andel av sysselsättningen
 - åldrande befolkning: vård och omsorg
 - försvar
 - polis
 - skola
- Kräver förmodligen relativlönehöjningar

Utgångspunkter för diskussionen om märket

- Lönebildningens roll är att skapa balans mellan utbud och efterfrågan på arbetsmarknaden och att bidra till en samhällsekonomiskt effektiv allokering av arbetskraften
- Lönebildningens roll är **inte** att bidra till en viss storlek på den internationellt konkurrensutsatta sektorn (industrin)
- Det är inget självändamål att ha en stor internationellt konkurrensutsatt sektor
 - sektorstorlekar bör spegla privata och kollektiva efterfrågebeslut

Industrins märkessättning

Lågt industrimärke styrande för hela ekonomin

- Bra för sysselsättningen **om**:
 - tillräckligt utbud av arbetskraft till hemmamarknadssektorerna
 - potentiellt utbud av utrikes födda men det krävs:
 - fungerande utbildnings- och omskolningsinsatser
 - omorganisation av produktion och lönebildning med fler enkla låglönejobb

Industrimärke som tar större hänsyn till läget i andra sektorer

- **Om** otillräckligt utbud av arbetskraft till hemmamarknadssektorerna
- Annars kronisk arbetskraftsbrist
- Annars ineffektiv allokering av arbetskraften
- Ombalansering av ekonomin där hemmamarknadssektorn växer och den internationellt konkurrensutsatta sektorn krymper

Ett lågt industrimärke kan vara dysfunktionellt

- Om medborgarnas privata och politiska beslut innebär högre efterfrågan på privata och offentliga tjänster kan ett lågt industrimärke ge en ineffektiv allokering av arbetskraften
 - kronisk arbetskraftsbrist i mer hemmamarknadsinriktade sektorer
 - lönebildningen kan behöva medverka till att arbetskraft omallokeras från mer internationellt konkurrensutsatta sektorer till mer hemmamarknadsinriktade sektorer
- Svårt nå Riksbankens inflationsmål utan högre löneökningar
 - med låg inflation går vi in i nästa lågkonjunktur med styrränta utan fallhöjd
- Märkessättningen kan behöva ta större hänsyn till andra sektorer än industrin
- Löneökningstakten i ekonomin kan behöva ligga högre än utrymmet i industrin

Lägre avtal i industrin än i andra sektorer?

- Det skulle gå på tvärs mot den tidigare utvecklingen
- Spridningen i avtalade löneökningar mellan olika sektorer har minskat över tiden
- Men inte otänkbart med stora bestående skillnader i förutsättningarna mellan olika sektorer
 - Kan industrin fortsätta att bestämma de **genomsnittliga löneökningarna** i ekonomin?
 - Eller bryter samordningen samman?
 - Går det att få samförstånd om relativlöneförändringar mellan sektorer?

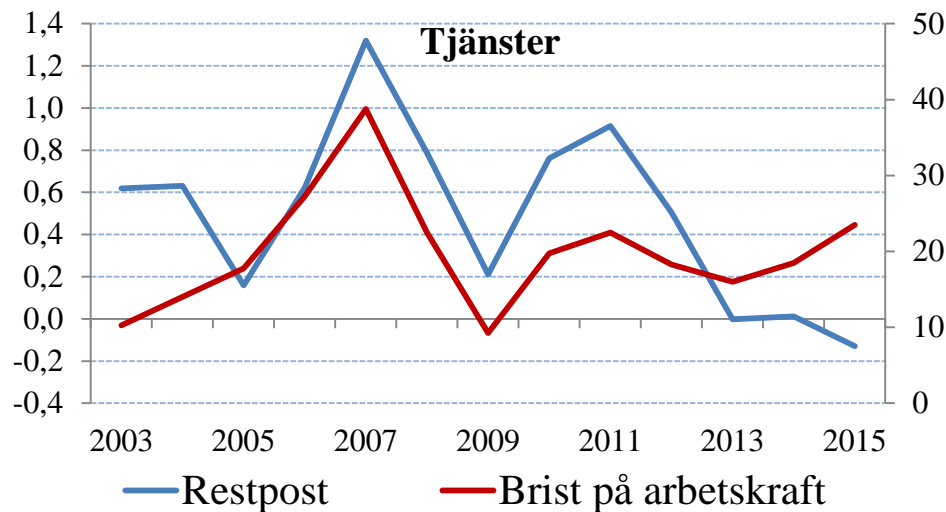
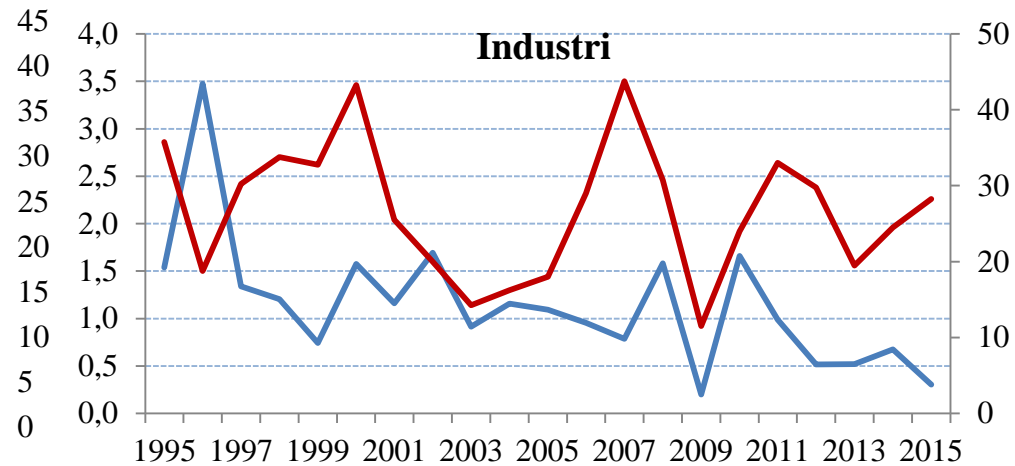
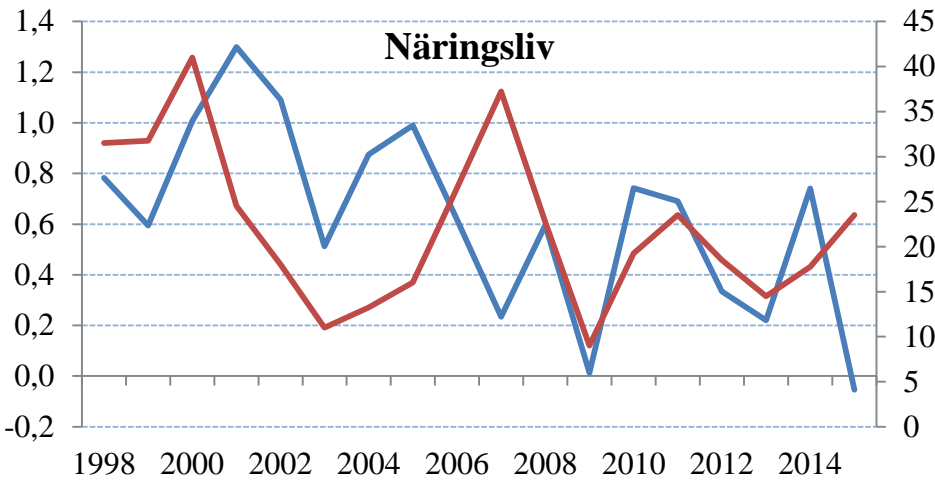
Standardavvikelse för genomsnittliga avtalade årliga löneökningar per avtalsperiod, procent

	Hela ekonomin	Näringslivet	Arbetare, näringslivet	Tjänstemän, näringslivet
2007–2009	0,69	0,95	0,57	1,22
2010–2011	0,42	0,47	0,44	0,31
2012	0,39	0,45	0,44	0,38
2013–2015	0,19	0,29	0,14	0,36
2016	0,11	0,15	0,14	0,14

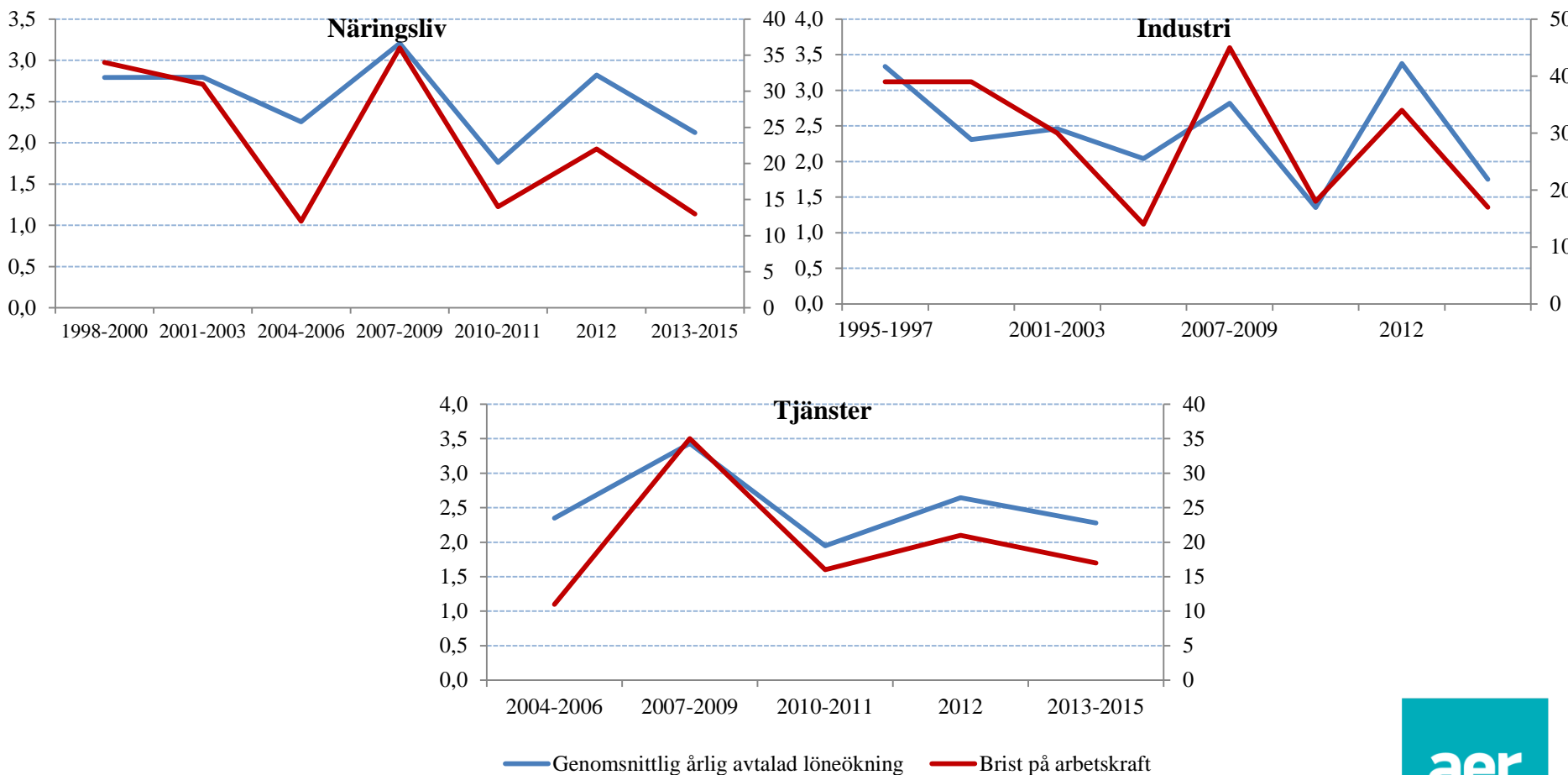
Lägre avtalade löneökningar ger lägre totala löneökningar

- Löneglidningen samvarierar med bristen på arbetskraft
 - men inte så starka effekter
- Löneglidningen har över tiden minskat som andel av de totala löneökningarna
- Lägre avtalade löneökningar ger högre löneglidning
 - men bara partiell “kompensation”

Restpost och brist på arbetskraft under olika år, procent



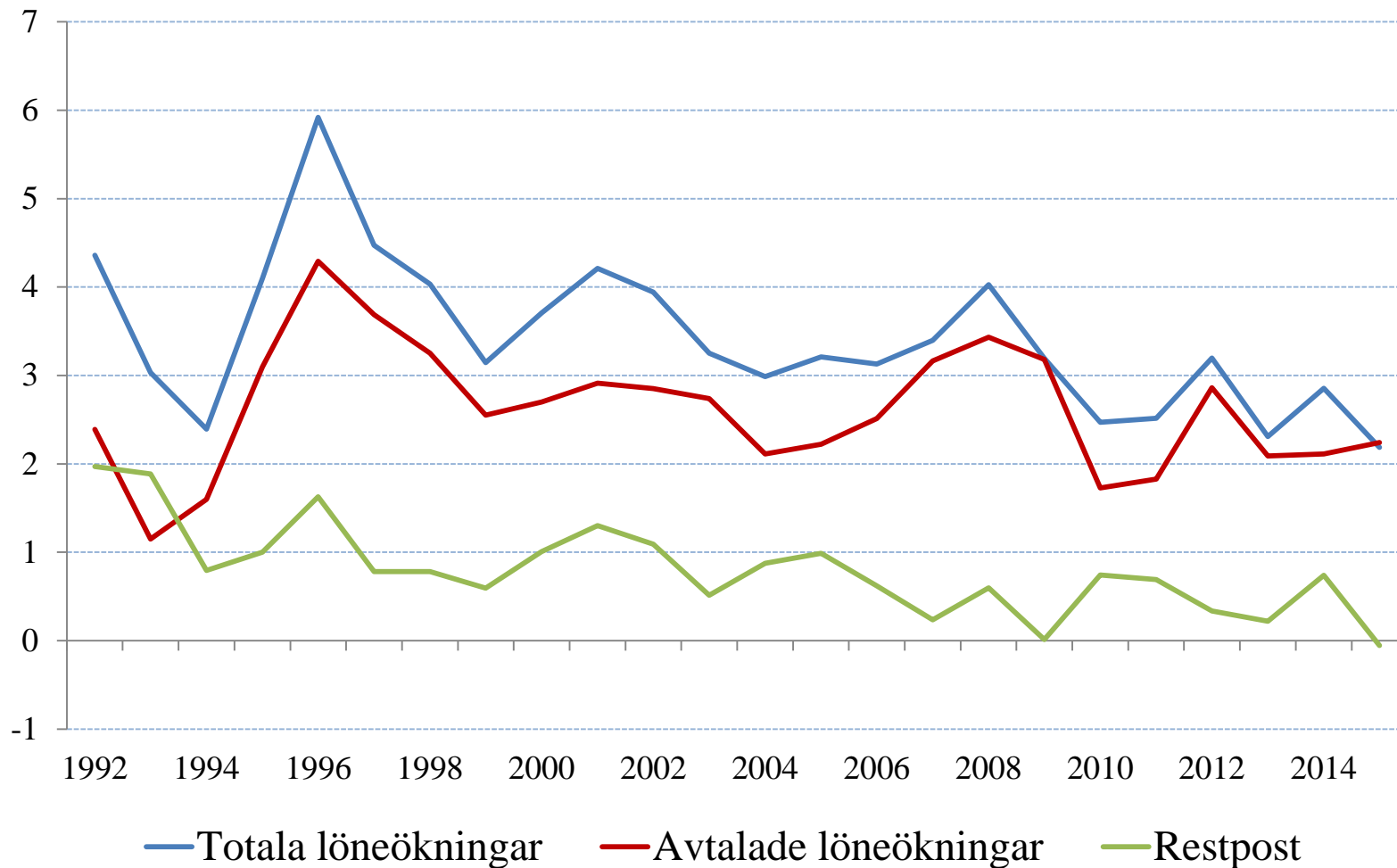
Avtalade löneökningar och brist på arbetskraft under olika avtalsperioder, procent



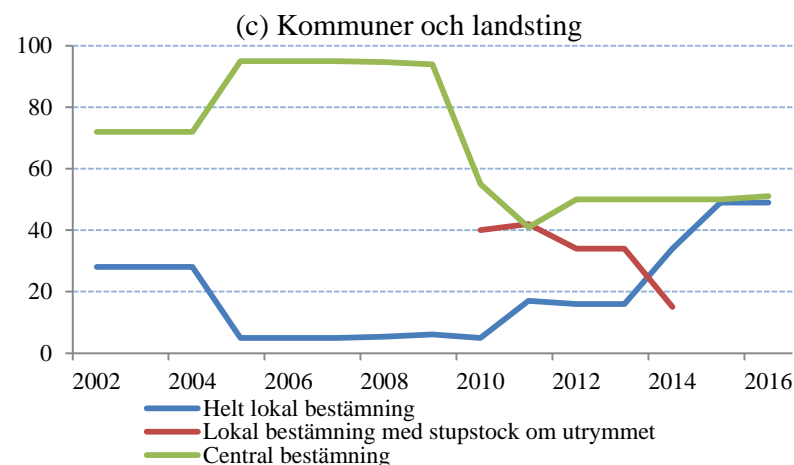
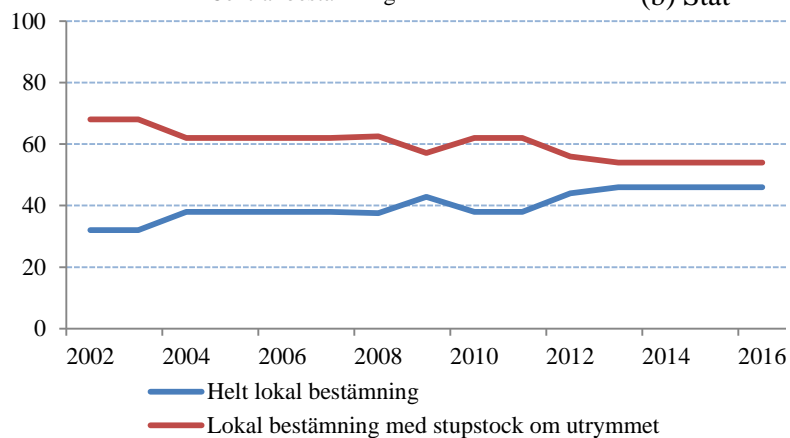
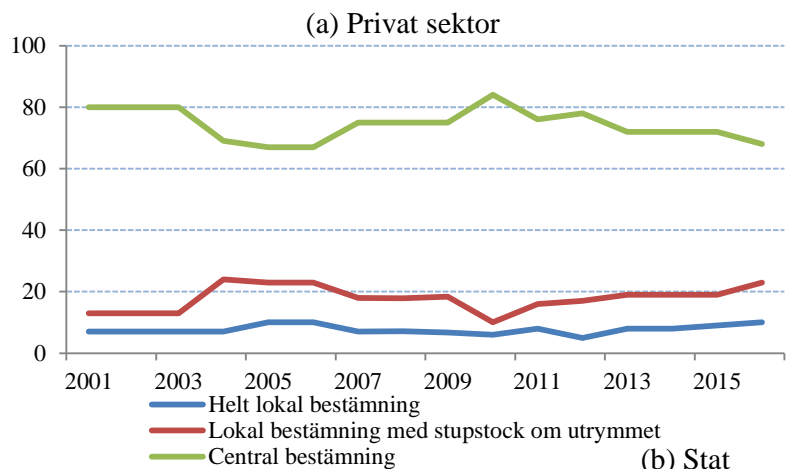
Regressioner för att förklara restposten (löneökningar utöver avtal) i industrin och näringslivet

	(1)	(2)
	Industri	Näringsliv
Brist på arbetskraft	0,021**	0,016***
	-0,008	-0,005
Vinstandel	-0,011	-0,026
	-0,036	-0,035
Inflation (tidsförskjuten ett kvartal)	0,325***	0,201***
	-0,006	-0,064
Avtalade löneökningar	-0,259***	-0,300***
	-0,009	-0,07
Konstant	1,046	1,831
	-1,606	-1,431
Antal observationer	70	70
Determinationskoefficient	0,315	0,234

Totala löneökningar, avtalade löneökningar och restposten i näringslivet, procent



Graden av central styrning av det totala utrymmet efter sektor, procent av anställda med kollektivavtal



Helt lokal bestämning: avtalskonstruktion 1.
 Lokal bestämning med stupstock om utrymmet: konstruktion 2 och 3.
 Central bestämning: konstruktion 4 till 7.

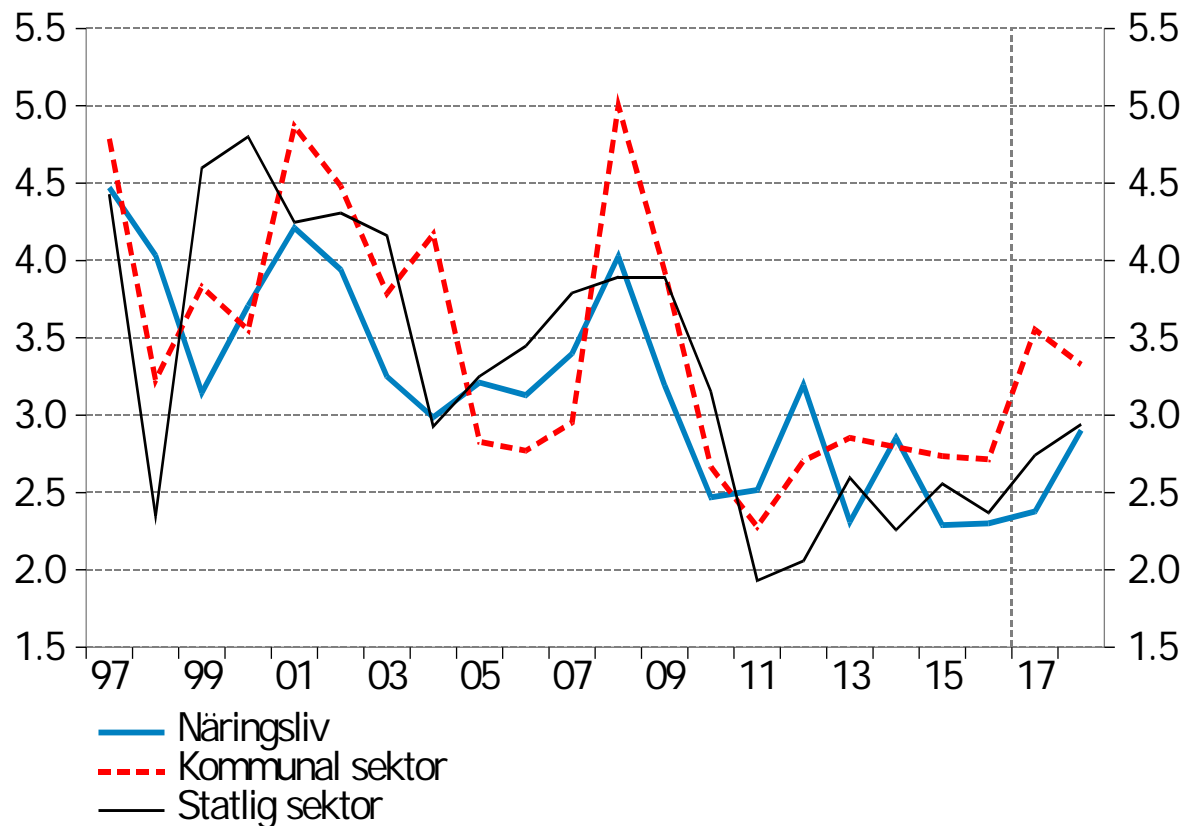
Tabell 4 Skattade löneelasticiteter av regional arbetslöshet för branscher med mer centralt styrd lönebildning och resterande branscher i privat sektor, 1999–2013

Beroende variabel: Logaritmerad och sammansättningsjusterad månadslön på länsnivå

	(1)	(2)
	Branscher med mer centralt styrda löner	Resterande branscher i privat sektor
Länets arbetslöshet	-0,017 (0,011)	-0,030** (0,008)
Branschgruppens lön $t-1$	0,750** (0,059)	0,661** (0,041)
Långsiktig elasticitet	-0,068	-0,087**
Antal observationer	315	315

Timlön i näringsliv, kommunal sektor och statlig sektor

Procentuell förändring

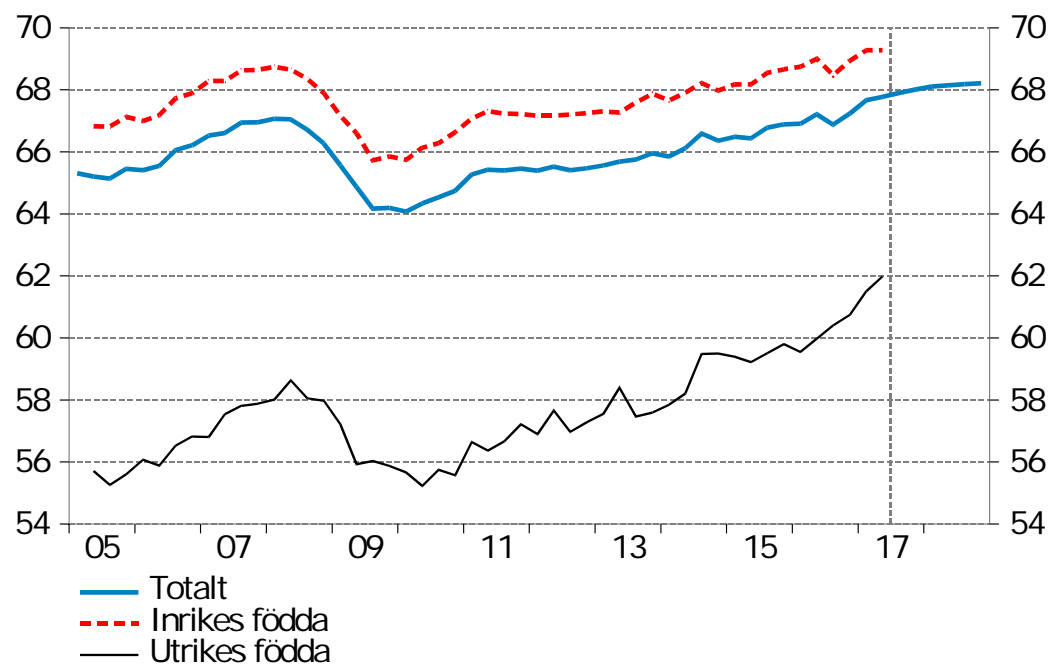


Utrikes föddas anknytning till arbetsmarknaden

- Lägre sysselsättningsgrad och högre arbetslöshet än inrikes födda
- Men också vanligare med:
 - visstidsanställningar
 - deltidsanställningar
 - subventionerade anställningar
- Tudelningen mellan inrikes och utrikes födda underskattas om man inte tar hänsyn till detta
- Relevant se på andelen fast heltidsanställda i olika grupper

Sysselsättningsgrad

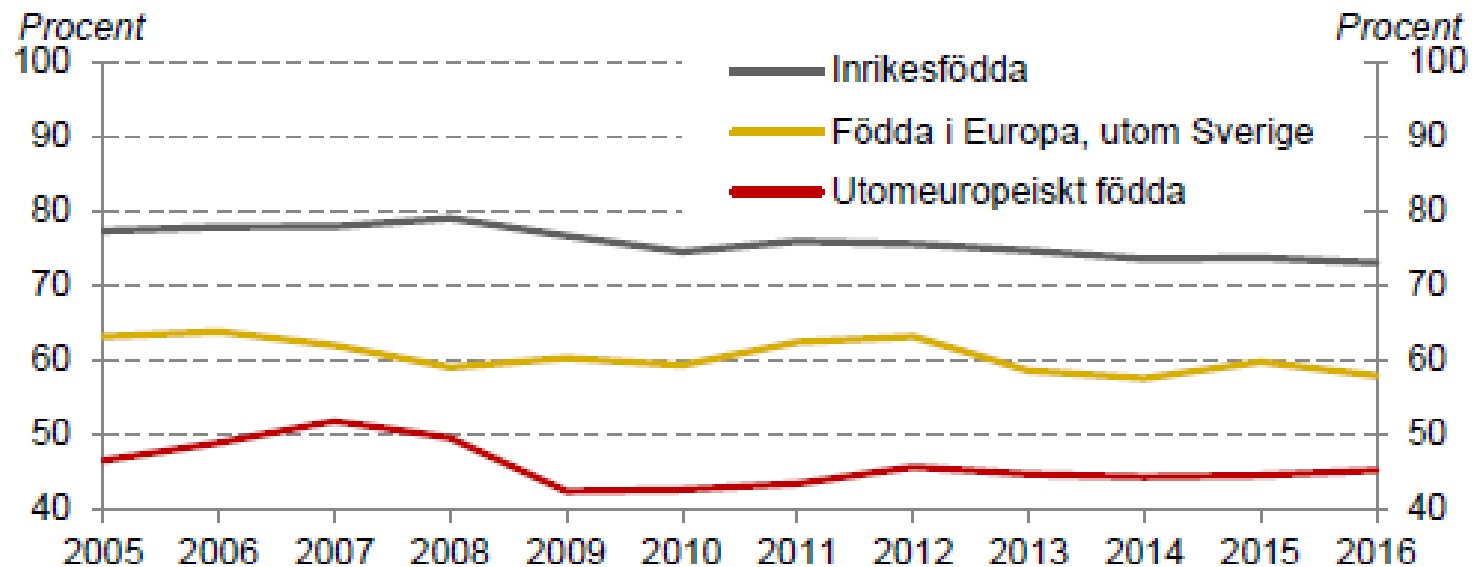
Procent av befolkningen 15–74 år



Källor: Konjunkturinstitutet och SCB.

Sysselsättningsgrad efter ursprung, förgymnasialt utbildade

Förgymnasial utbildning



Total anknytningsgrad till arbetsmarknaden efter födelseregion, 20-64 år, 2015

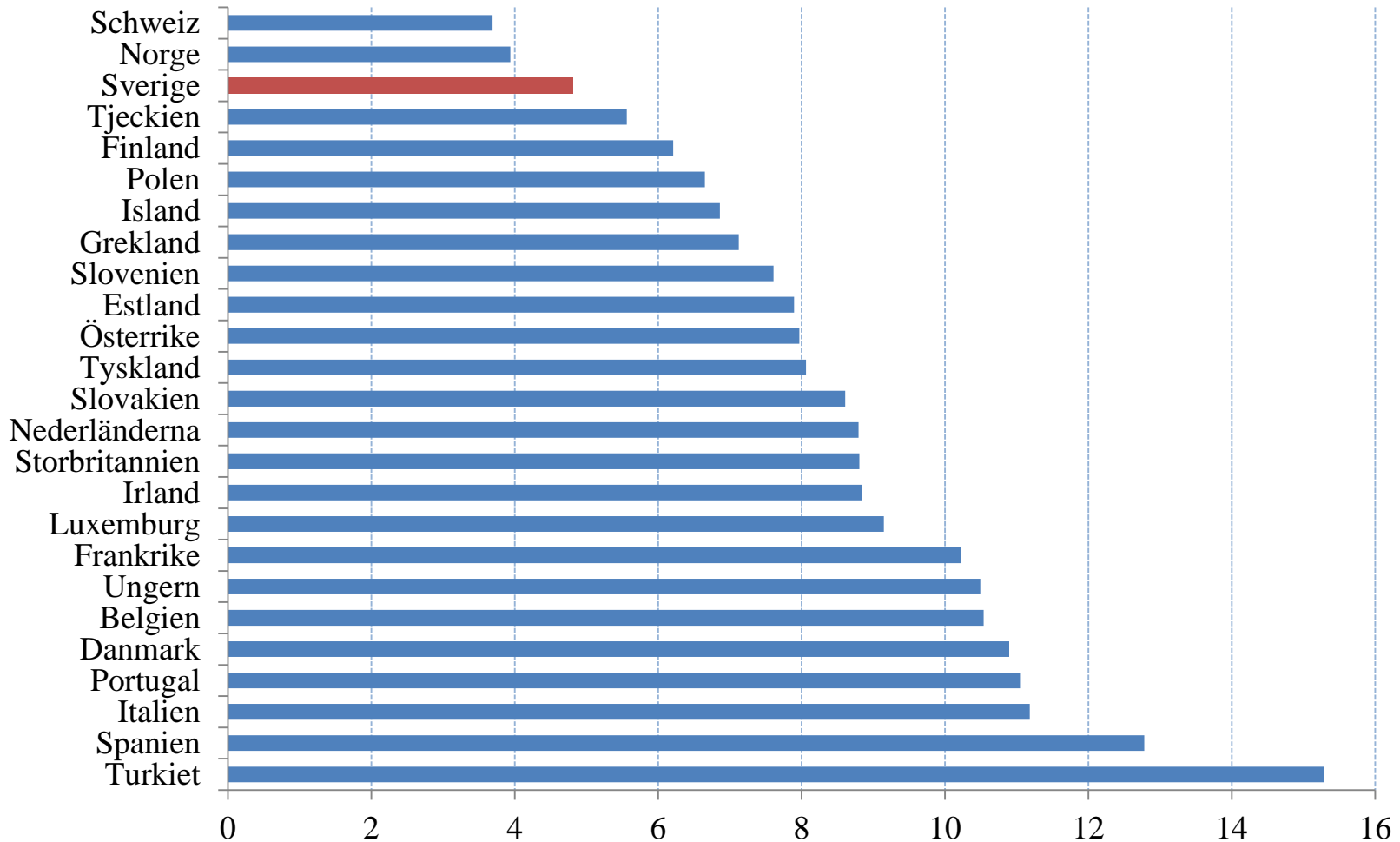
	$\frac{\text{Fast heltidssysselsatta}}{\text{Befolkningen}}$	$\frac{\text{Fast heltidssysselsatta}}{\text{Fast sysselsatta}}$	$\frac{\text{Fast sysselsatta}}{\text{Sysselsatta}}$	$\frac{\text{Sysselsatta}}{\text{Befolkningen}}$
Totalt				
Inrikes födda	0,61	0,82	0,88	0,84
Utomeuropeiskt födda	0,35 (0,57)	0,79 (0,96)	0,73 (0,83)	0,60 (0,71)
Afrika	0,26 (0,43)	0,74 (0,90)	0,65 (0,74)	0,53 (0,63)
Asien	0,34 (0,56)	0,80 (0,98)	0,73 (0,83)	0,59 (0,70)

Insatser för att etablera utrikes födda på arbetsmarknaden

- Utbildning
- Subventionerade anställningar
- Lägre minimilöner

Problemen är så stora att alla tre metoderna behöver användas!

Andel anställda i yrken med inga eller låga utbildningskrav, 2015



Lönespridningen i olika OECD-länder, 2014

	Decil 5/Decil 1	Decil 9/Decil 1
Sverige	1,36	2,28
Belgien	1,39	2,46
Danmark	1,45	2,56
Finland	1,46	2,57
Frankrike	1,49	2,98
Italien	1,50	2,17
Norge	1,62	2,42
Nederländerna	1,66	2,94
OECD	1,70	3,46
Österrike	1,72	3,33
Storbritannien	1,80	3,56
Tyskland	1,87	3,41
Polen	1,92	4,03
Estland	2,08	4,40
USA	2,09	5,01

Nya typer av enkla jobb

Temporära ingångsjobb

- Begränsade sysselsättningseffekter?
- Begränsad risk för att andra löner ska sänkas

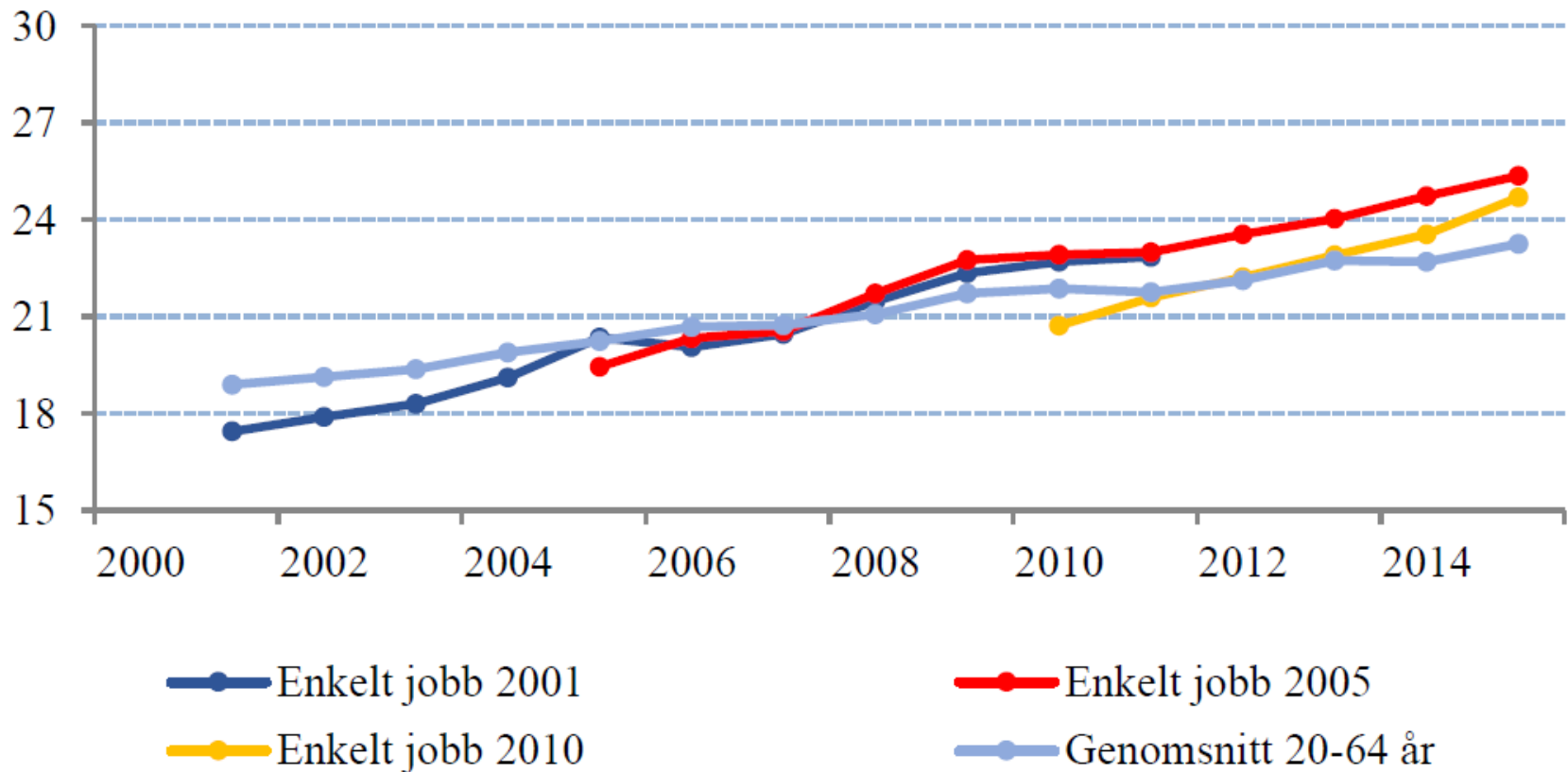
Permanent jobb

- Större sysselsättningseffekter?
- Större risk för att andra löner ska sänkas

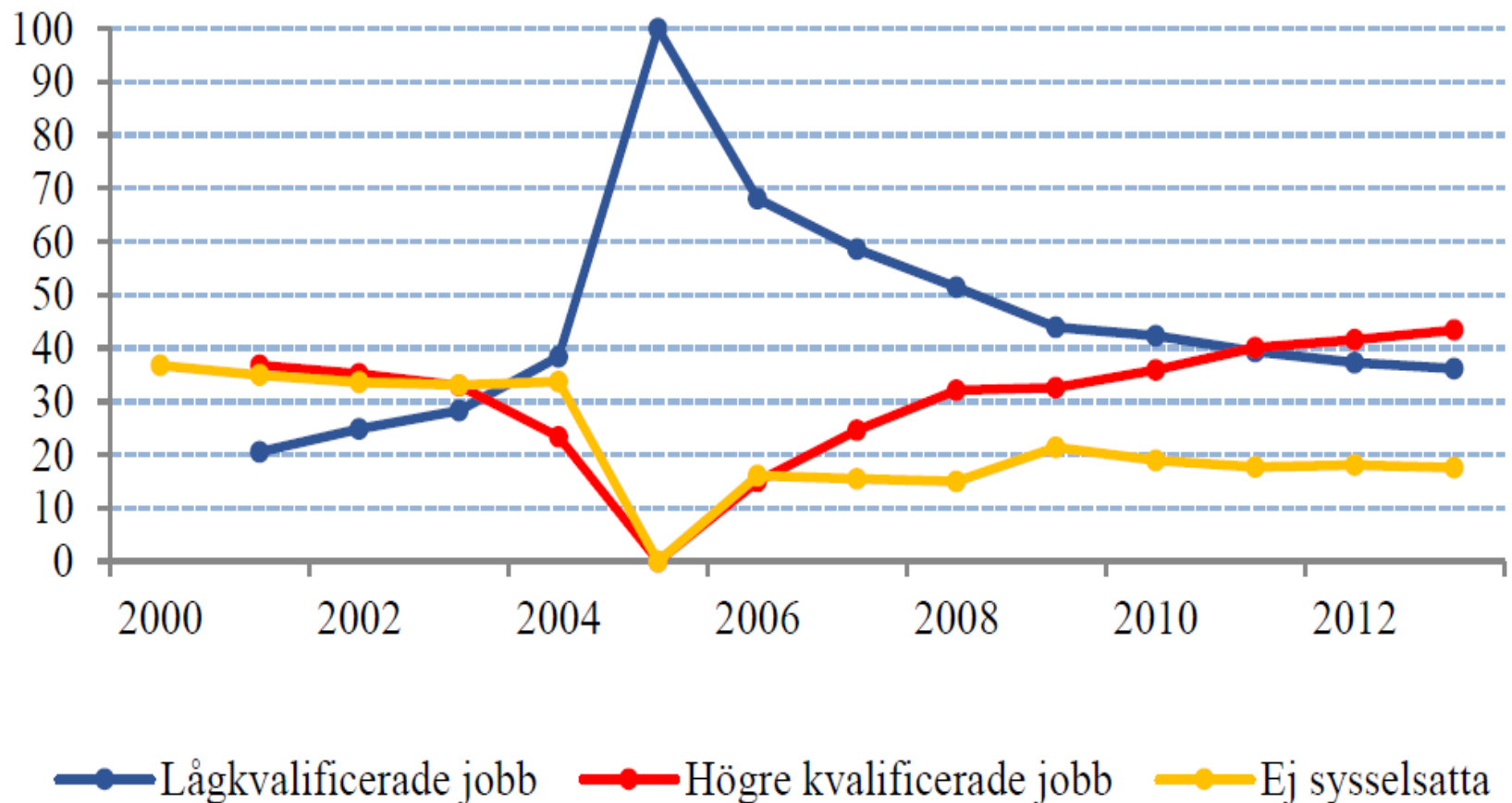
Typer av enkla jobb samt andelar i dessa, 2015, procent

SSYK2012 tresifternivå	Typ av lågkvalificerat jobb	Inrikes födda	Utrikes födda	Totalt
911	Städare och hemservicepersonal med flera	26,1	47,3	34,2
912	Tvättare, fönsterputsare och övriga rengöringsarbetare	2,2	1,7	2,0
921	Bärplockare och plantörer med flera	1,0	0,9	1,0
931	Grovarbetare inom bygg och anläggning	3,0	1,8	2,6
932	Handpaketerare och andra fabriksarbetare	6,1	3,27	5,0
933	Hamnarbetare och ramppersonal med flera	5,2	1,2	3,7
941	Snabbmatpersonal, köks- och restaurangbiträden med flera	28,0	26,4	27,4
952	Torg- och marknadsförsäljare	0	0	0
961	Återvinningsarbetare	5,6	1,6	4,1
962	Tidningsdistributörer, vaktmästare och övriga servicearbetare	22,7	15,8	20,1
Summa		100	100	100

Månadslön för tidigare arbetslösa som fick ett enkelt jobb vid olika tidpunkter, tusen kronor



Andel i olika arbetsmarknadsstatus av tidigare arbetslösa som fick ett enkelt jobb 2005



Vad händer med lönerna för dem som redan har jobb?

- Ingen direkt forskning om detta
- Men forskning om effekterna av lågkvalificerad invandring
 - lönerna på de jobb invandrarna kommer in på faller
 - men samtidigt ökar lönerna för inrikes födda
 - de flyttar över till mer kvalificerade jobb
 - den invandrade arbetskraften utgör ett **komplement** till den tidigare arbetskraften
- Annan forskning kommer till andra resultat
- Men i varje fall inte självklart att andra löner faller

Svenska exempel

Plåt- och ventföretagen

- Utbildade plåtslagare: minimilön på 24-25 000 kr
- Enkla uppgifter som materialtransport, enklare montering, städning skulle kunna utföras av annan yrkeskategori
- Komplement
- Kräver lägre löner

AERs enätundersökning

- Anställningar på enkla jobb som betalas med 14-15 000 kr
- 1/3 av de svarande företagen
- Olika avlastningsfunktioner
- Det verkar finnas en potentiell efterfrågan vid lägre löner

Principöverenskommelse mellan Teknikföretagen, IF Metall och Unionen om **etableringsanställningar**

- Tvåårig visstidsanställning
 - nyanlända
 - arbetslösa minst sex månader under 25 år
 - arbetslösa minst ett år över 25 år
- Lönekostnad för arbetsgivare på 8 000 kronor
 - lön men inga arbetsgivaravgifter
- Bidrag från staten direkt till den anställde och ingen inkomstskatt
 - samma disponibla inkomst som på minimilön
- Utbildningsinslag i anslutning till arbetet
- **Lägre lönekostnad för arbetsgivare än för nystartsjobb?**
- **Nytt anställningsstöd samtidigt som dessa ska förenklas?**
- **Hur enkelt blir det att administrera? Utbildningsdelen?**
- **Hur dyrt blir det för statskassan?**
- **Temporära jobb med låg lönekostnad (som ska övergå i fasta mer högbetalda jobb?) och inte permanenta jobb med låg lön(ekostnad)**