

# Svensk finanspolitik

Finanspolitiska rådets rapport 2009

Presseminarium, 11/5-09

**FINANSPOLITISKA RÅDET**

SWEDISH FISCAL POLICY COUNCIL

# Två huvudfrågor

1. Hur väl har regeringen lyckats anpassa politiken till den ekonomiska krisen?
2. Hur bör de ekonomisk-politiska ramverken vidareutvecklas?

# Regeringens åtgärder mot finanskrisen

- I huvudsak adekvata
- Goda effekter av garantiprogrammet för bankerna
- Det borde ha funnits en krislagstiftning
- Inrätta en permanent krismyndighet
  - principiellt tveksamt att Riksgälden är både myndighetsutövande och har affärsrelationer med finansiella institutioner

# Statens finansiella risker

- Vårpropositionen rapporterar åtagandena
- Men svårt få god överblick
- Behov av analys av olika riskscenarier
- Sådan analys bör snarast utvecklas

# Behovet av ytterligare stimulanser?

- Dramatisk nedjustering av konjunkturutsikterna: från BNP-ökning på 1,3 procent till BNP-fall på 4,2 procent
- Sämre skydd vid arbetslöshet än tidigare
- Budgetpropositionens skattesänkningar var inte främst utformade för konjunkturstabilisering
- De automatiska stabilisatorerna har bara försvagats marginellt
- Risker för finanspolitikens långsiktiga hållbarhet
- Senare stimulanser försvåras
- Hushållen kan öka sitt sparande
- De långa räntorna kan stiga

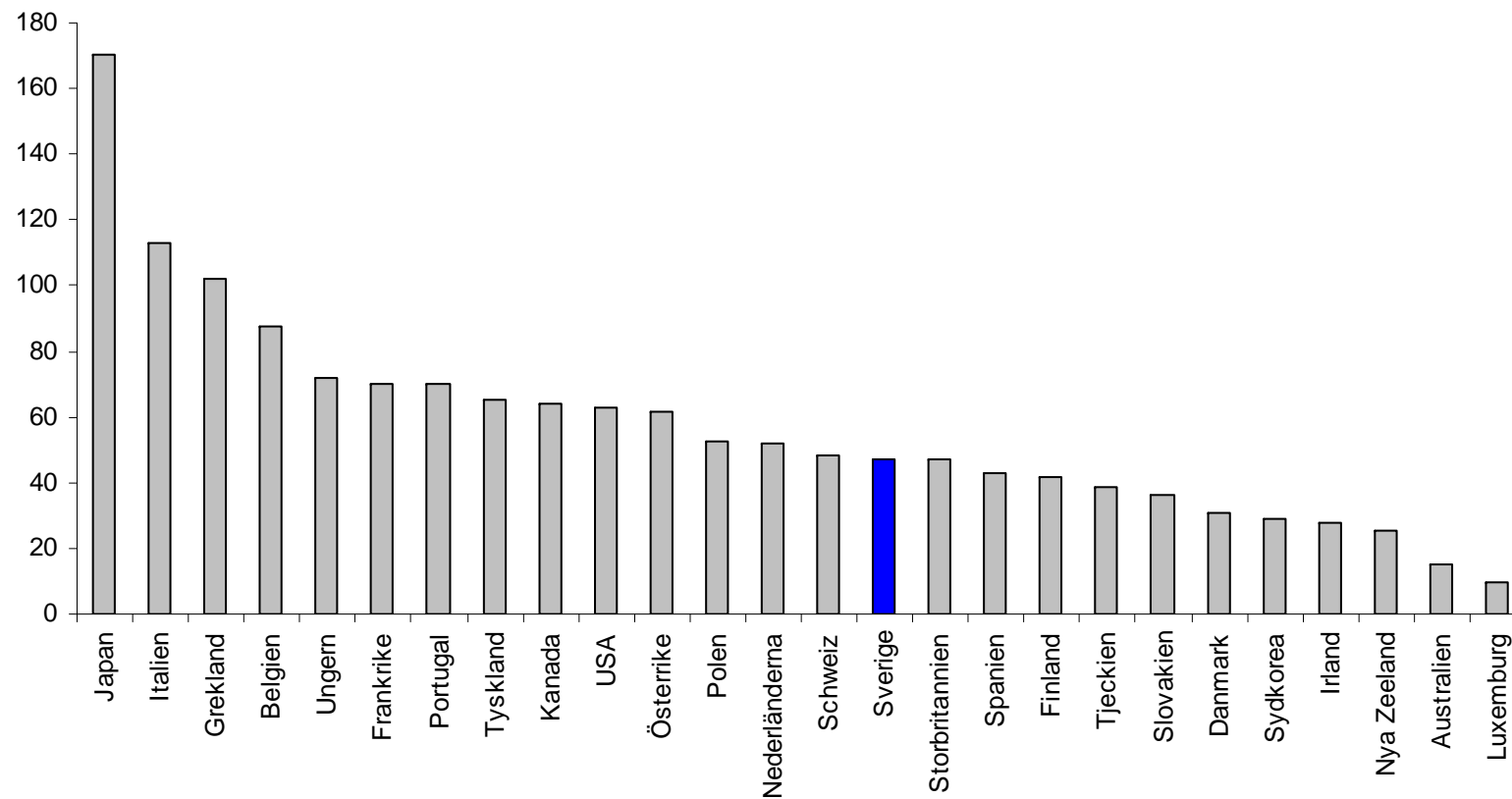
# Ytterligare stimulanser är önskvärda

- Upp till 15 mdr i år, upp till 30 mdr nästa år

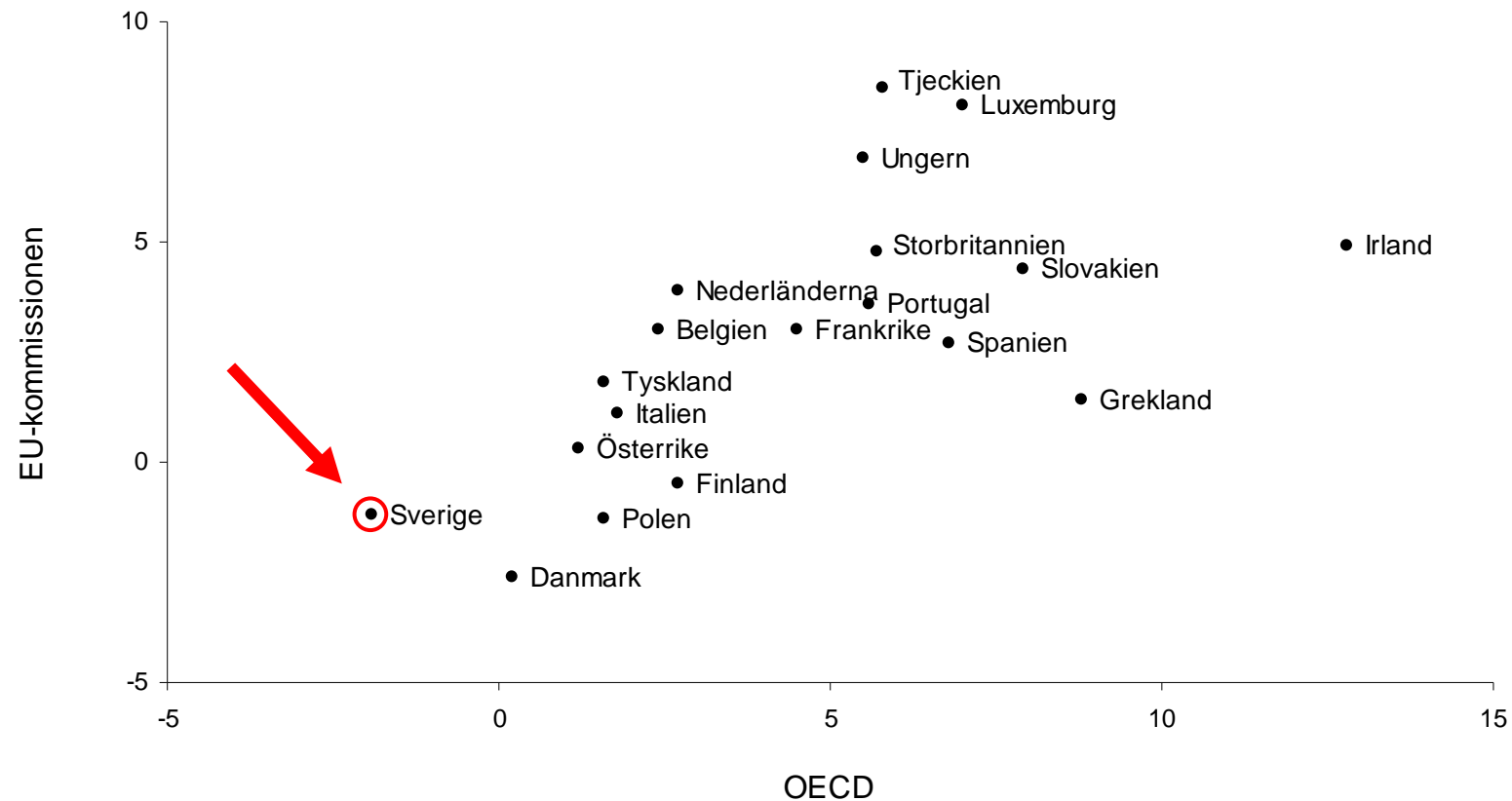
## Skälen

- Ändå strukturellt saldo på noll 2010 enligt regeringens beräkningar
- Starkare offentliga finanser än i andra länder
- Starkare offentliga finanser än i inledningen av 1990-talskrisen
- Stabilt finanspolitiskt ramverk
- Politisk enighet om värdet av starka offentliga finanser

# Den offentliga sektorns bruttoskuld i procent av BNP 2007

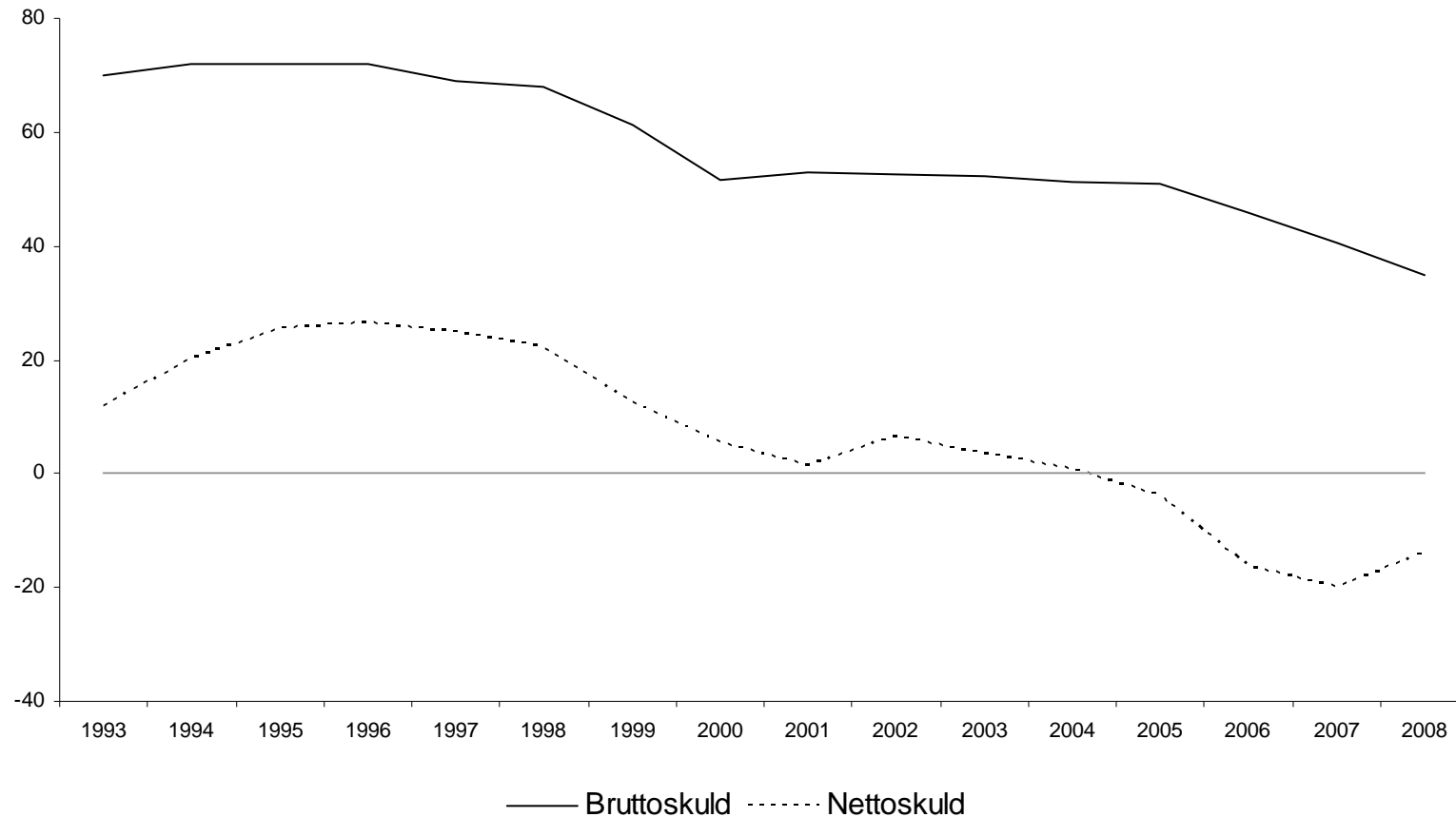


# De offentliga finansernas långsiktiga hållbarhet (S2-indikatorn)

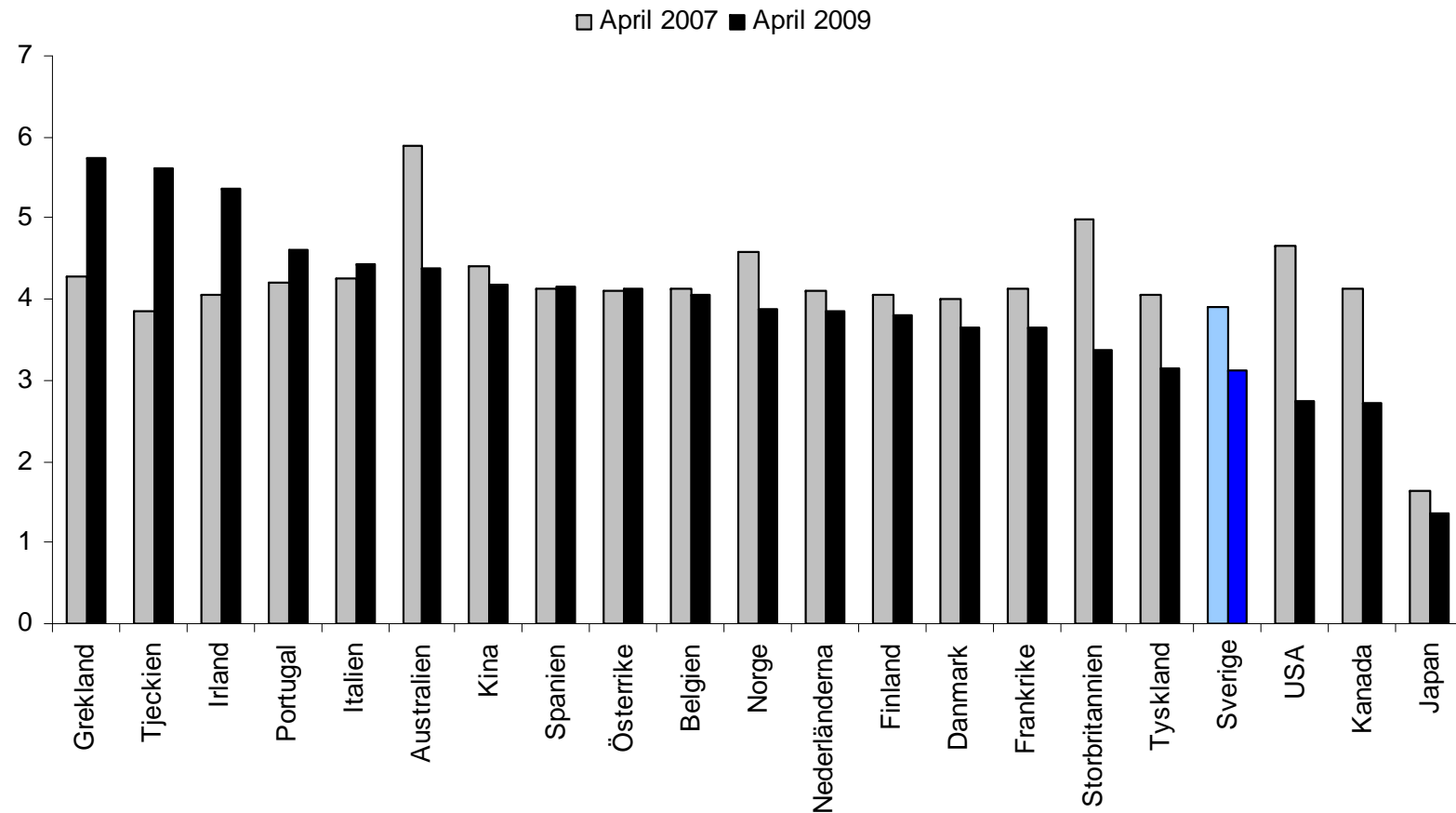




# Den offentliga sektorns bruttoskuld och nettoskuld i procent av BNP



# Ränta på 10-åriga statsobligationer



# Möjliga ytterligare åtgärder

- Högre *tillfälliga* statsbidrag till kommunerna
- Stöd till upprustning av det kommunala bostadsbeståndet
- Motverka nästa års fall i pensionerna
  - tillfällig skatterabatt?
- Tillfällig skatterabatt till låginkomsttagare i allmänhet?
- Permanent höjda studiemedel

# Utgiftstaket bör inte få bli ett hinder

- Syftet är att förhindra att höga skatteinkomster i goda tider leder till höjda utgifter då
- Avvikelser bör vara möjliga i *exceptionella krissituationer*
- Regeringen har redan manipulerat utgiftstaket
  - statsbidragen för 2010 betalas ut 2009
- Bättre med öppet och tydligt undantag

# Arbetslöshetsförsäkringen

- Den lägre a-kassan sänker arbetslösheten på sikt
  - starkare drivkrafter söka arbete
  - starkare drivkrafter för återhållsam lönebildning
- Men dessa faktorer spelar mindre roll i lågkonjunkturer
- Arbetslöshetsförsäkringen bör göras *konjunkturberoende*
  - sådana system i USA och Kanada
- Steg på vägen:
  - förlängning av perioden med 80 procents ersättning
  - höjning av grundbelopp och tak
- Arbetslöshetsförsäkringen bör bli statlig och obligatorisk
- Behov av politisk enighet

# Det kommunala balanskravet

- Procykliskt beteende i kommunerna förstärker konjunktursvängningarna
- Statsbidragen bör regelmässigt kompensera för stora svängningar i skatteunderlaget

# Den arbetsmarknadspolitiska strategin

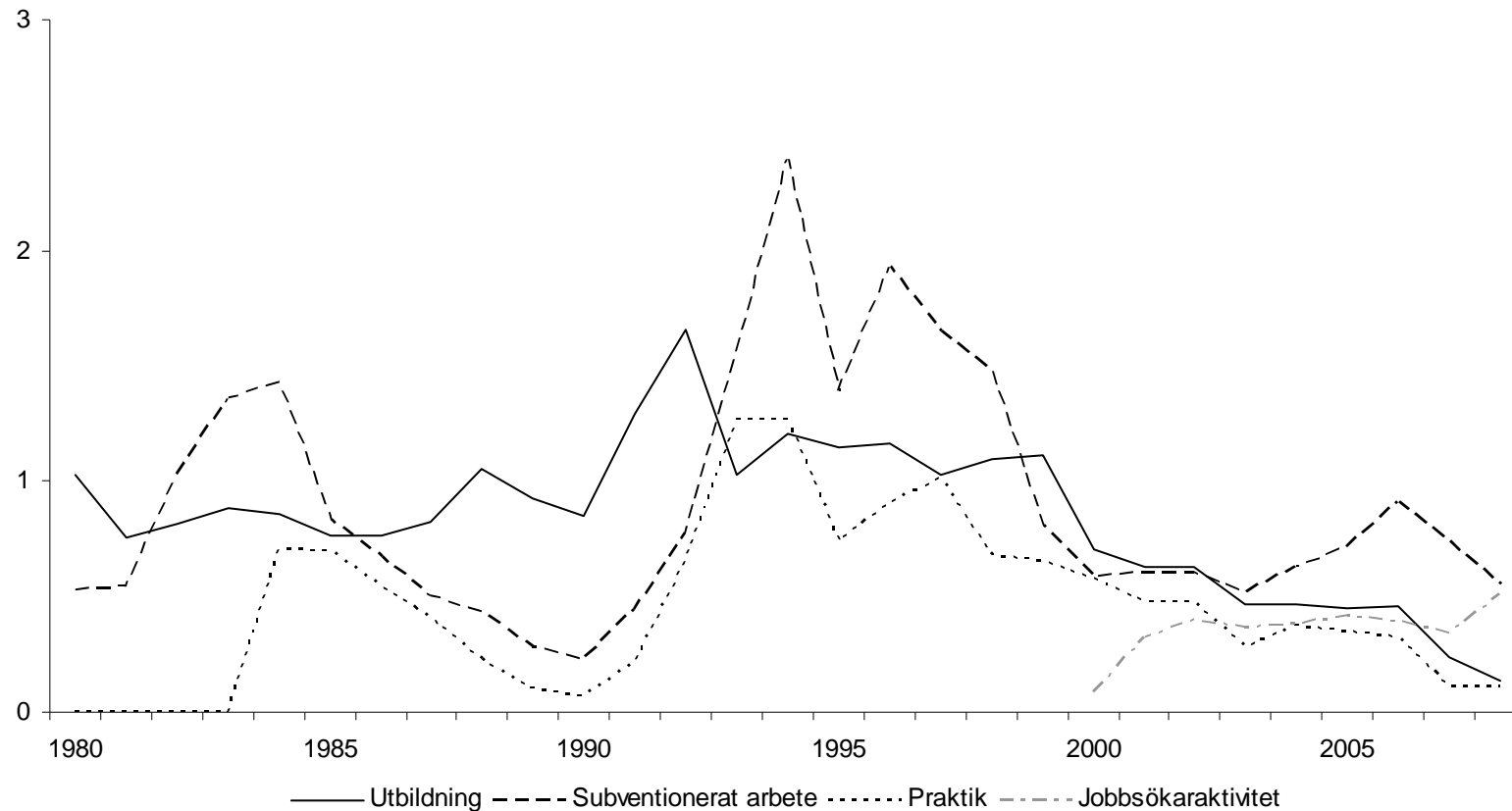
- Regeringens ursprungliga strategi: minska den kvardröjande arbetslösheten i högkonjunkturen
- Nu: ta hand om stort *inflöde* i arbetslöshet och motverka långtidsarbetslöshet
- Rätt öka insatserna för korttidsarbetslösa
- Rätt fördubbla subventionerna för nystartsjobben

# Kritik mot arbetsmarknadspolitik

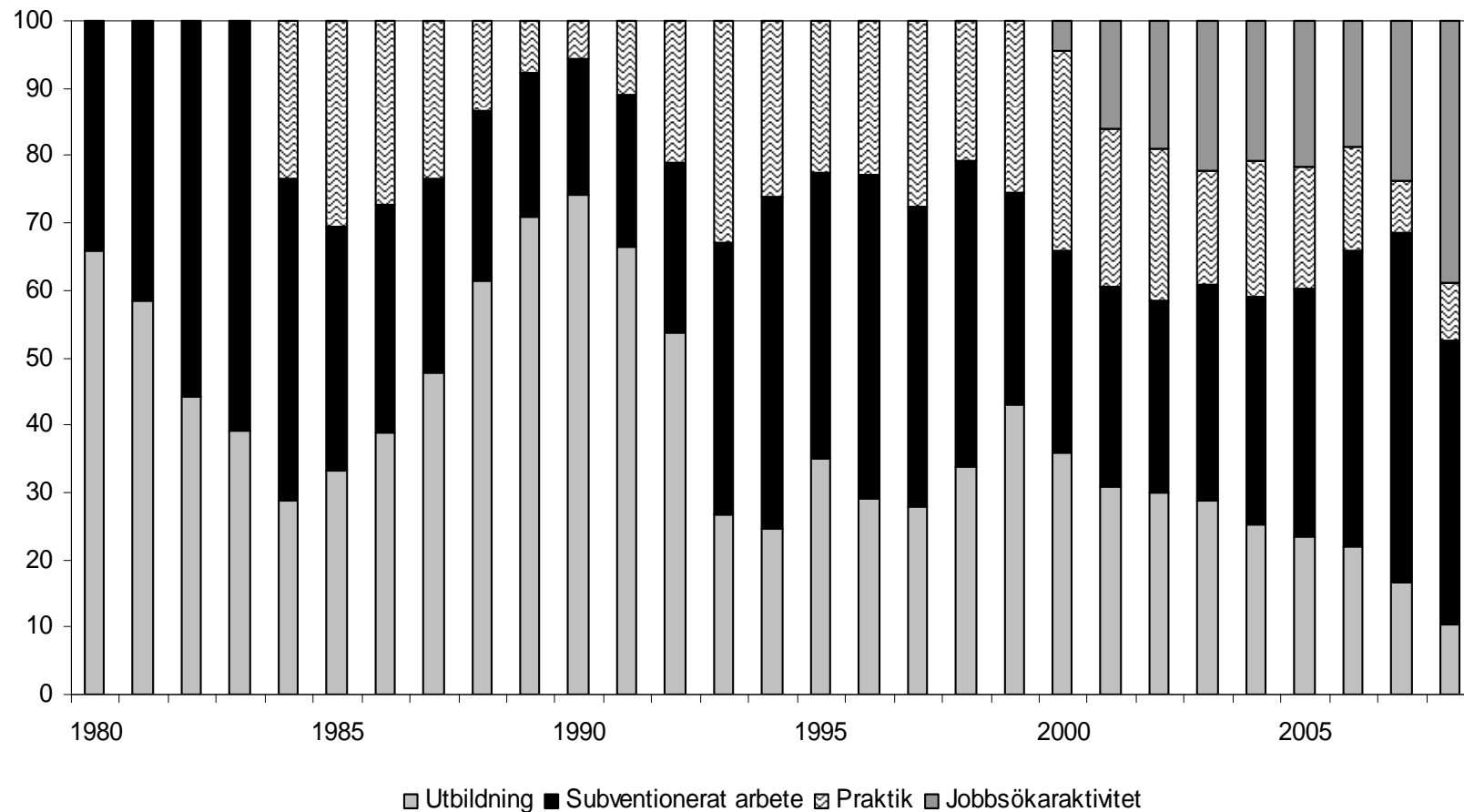
- Övertro på vad jobsökaraktiviteter kan uppnå i djup lågkonjunktur
- För små volymer i arbetsmarknadsutbildningen
- Ge stöd till utbildning i företagen om avtal om kortare arbetstid och lägre lön
- Expansionen av jobb- och utvecklingsgarantin är **inte** en kraftfull arbetsmarknadspolitisk satsning
- Svårt hitta meningsfulla aktiviteter



# Deltagare i olika program, procent av arbetskraften



# Sammansætningen av de konjunkturberoende programmen, procent av totalen



# Aktiviteter inom jobb- och utvecklingsgarantin, andel deltagare i procent som tagit del av olika aktiviteter under olika inskrivningstider

Antal kalenderdagar	1-104	105-209	210-419	420-
<b>Arbetsträning</b>	<b>4</b>	<b>8,5</b>	<b>13,7</b>	<b>17,2</b>
Projekt	0,7	1,1	0,8	0,6
Kartläggning	25	14,6	11,3	6,9
<b>Förstärkt arbetsträning</b>	<b>2,7</b>	<b>5,8</b>	<b>11,8</b>	<b>13,8</b>
Arbetslivsinriktad rehabilitering	0,8	1,4	3,1	3,6
<b>Arbetspraktik</b>	<b>7,3</b>	<b>13,9</b>	<b>18,3</b>	<b>18,4</b>
Start av näringsverksamhet	0,5	1,5	2,2	2,4
<b>Jobsökaktivitet med coaching</b>	<b>69,3</b>	<b>78</b>	<b>76,6</b>	<b>79,2</b>
<b>Utbildning</b>	<b>2,2</b>	<b>4,9</b>	<b>8,6</b>	<b>7,5</b>
Förberedande insatser	2,1	3,3	4,5	4,7
Fördjupad kartläggning/vägledning	4,8	4,5	7,3	9,2
Praktisk kompetensutveckling	0	0	0	0
Ingen registrerad aktivitet	24,1	21,8	10,2	3,6
<b>Antal individer</b>	<b>22 878</b>	<b>14 273</b>	<b>12 879</b>	<b>6 747</b>

# Den offentliga sektorns redovisning

- Redovisningen av kapitalstock och total förmögenhet har bara blivit marginellt bättre
- Otillfredsställande redovisning av de offentliga investeringarna
- Riksdagen har ett otillräckligt beslutsunderlag i fråga om de offentliga investeringarna

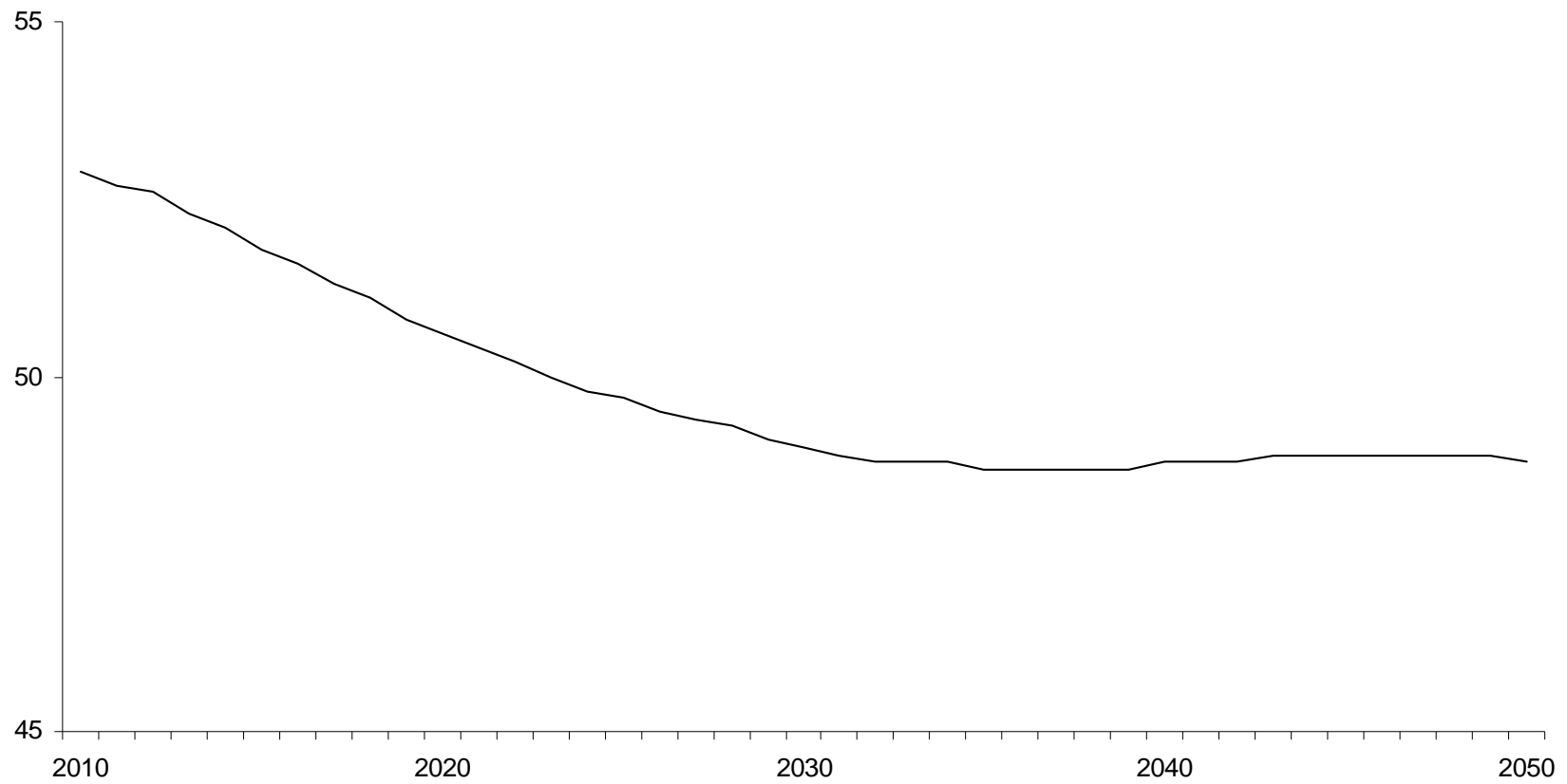
# Det finanspolitiska ramverket och överskottsmålet

- Oklart vad överskottsmålet innebär
  - *fem* olika indikatorer
- Behov motivera överskottsmålet
- *Förtida sparande* eller *längre livsarbets*tid för att möta det demografiska utgiftstrycket
- Ömsesidigt beroende saldo- och sysselsättningsmål
- De finanspolitiska och sysselsättningspolitiska ramverken bör integreras
- Behov av bättre underlag för avvägning mellan hur mycket vi ska arbeta och hur mycket vi ska spara

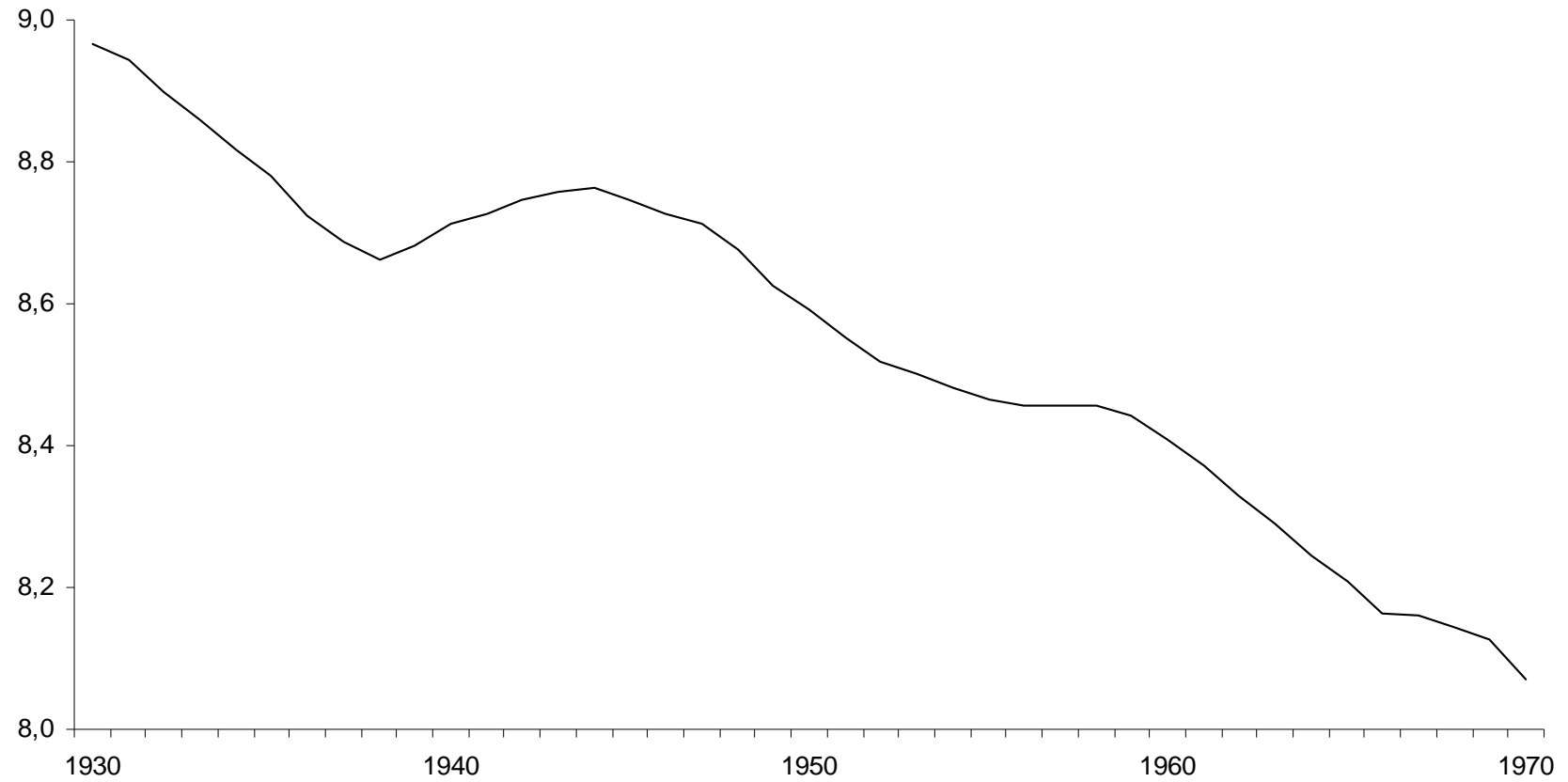
# Olika indikatorer på om överskotts målet uppfylls

	Budgetpropositionen för 2008				Budgetpropositionen för 2009				Vårpropositionen 2009			
	2007	2008	2009	2010	2008	2009	2010	2011	2009	2010	2011	2012
Finansiellt sparande	2,9	2,8	3,1	3,6	2,8	1,1	1,6	1,5	-2,7	-3,8	-3,1	-2
Historisk genomsnittsindikator	1,3	1,5	1,7	1,8	1,5	1,5	1,5	1,6	1,1	0,7	0,4	0,2
Löpande genomsnittsindikator	2,3				2,1				-0,5			
Strukturellt finansiellt sparande	2,2	2	2,8	3,6	2,8	1,9	2,2	2,7	1,2	1	1,2	1,4
Konjunkturjusterad historisk genomsnittsindikator									1,5	1,5	1,5	1,5
Konjunkturjusterad löpande genomsnittsindikator									1,7			

# Prognos för arbetskraftens andel av befolkningen, procent



# Andel av livstiden i arbete efter födelseår, procent





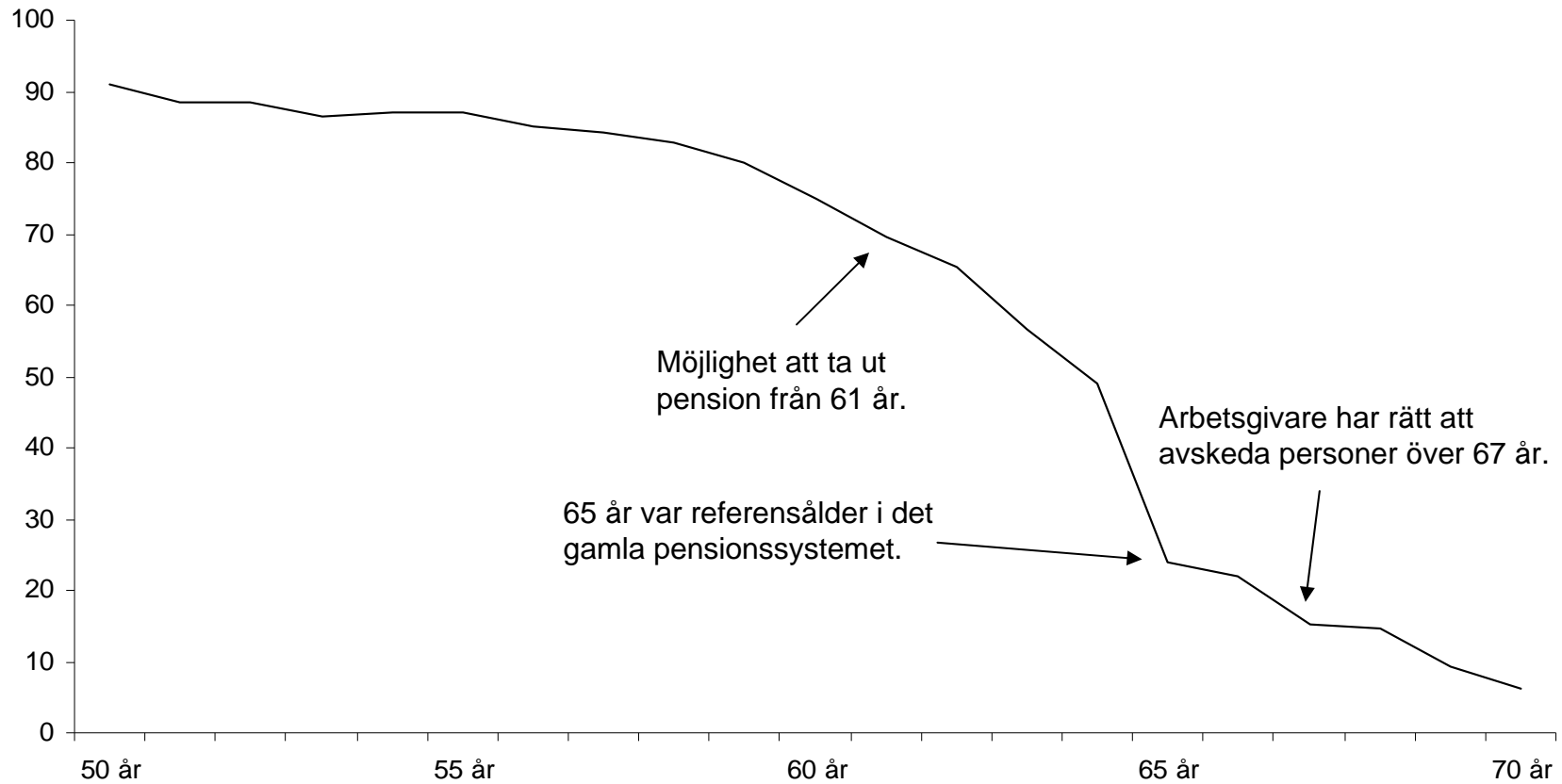
# Automatisk koppling mellan pensionsålder och livslängd?

- Dansk modell
- Men vi har ingen *formell* pensionsålder
  - den lägsta åldern för ålderspension (61 år)
  - den ålder då man förlorar rätten till andra sociala ersättningar (65 år)
  - åldern för avgångsskyldighet (67 år)
- Kan överskotts målet revideras ner?

# Beräknad pensionsålder vid anpassning till förväntad livslängd

	Förväntad återstående livslängd vid 65 års ålder	Pensionsålder vid samma förväntade antal år med pension som under 1970-talet vid 65 års ålder	Pensionsålder vid samma förväntade kvot mellan pensionsålder och livslängd som under 1970-talet vid 65 års ålder
1971-1980	15,8	65,0	65,0
1981-1985	16,6	65,7	65,6
1986-1990	17,1	66,2	66,0
1991-1995	17,7	66,8	66,4
1996-2000	18,2	67,4	66,9
2001-2005	18,7	67,9	67,3
2006	19,0	68,3	67,7
2007	19,2	68,4	67,7
2008	19,3	68,5	67,8
2009	19,4	68,5	67,8
2010	19,5	68,6	67,9
2015	20,0	69,1	68,3
2020	20,4	69,5	68,6

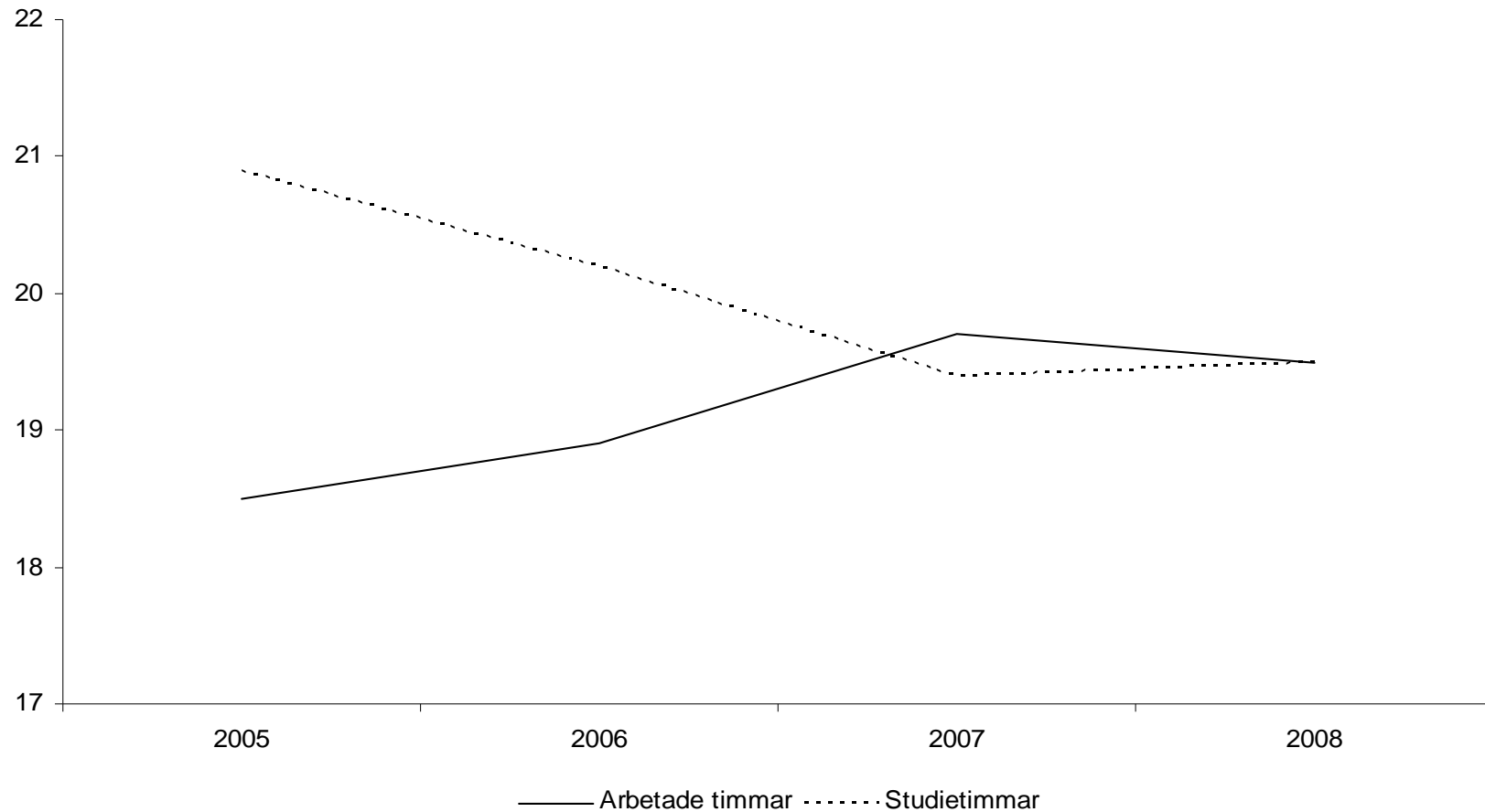
# Äldres arbetskraftsdeltagande 2008, procent



# Lägre inträdesålder

- Starkare incitament påbörja och avsluta högskolestudier tidigare
  - generell höjning av studiemedlen
  - *sänkning* av fribeloppet
  - mer generösa studiemedel – högre bidragsdel – för yngre studenter än för äldre

# Genomsnittligt antal arbetade timmar och studietimmar per vecka för sysselsatta som studerar



# Studiemedlen i procent av en arbetar- respektive en tjänstemannalön

