

Tudelningarna på arbets- marknaden

Lars Calmfors

Ann-Sofie Kolm

Per Skedinger

Arbetsmarknadsekonomiska rådet

Medlingsinstitutet 24/3-2017

Tre viktiga tudelningar

- Hemmamarknadssektorer kontra internationellt konkurrensutsatta sektorer
 - Privata tjänster, byggsektor och offentlig sektor kontra industrin
- Inrikes födda kontra utrikes födda
- Visstidsanställda kontra fast anställda

Starkare inhemsk efterfrågan än exportefterfrågan

- Inte bara kortsiktigt konjunkturfenomen
- Också långsiktig strukturell utveckling
 - stora överskott i bytesbalansen sedan 1990-talet
 - större sparande än investeringar
 - osannolikt att vi i all framtid ska fortsätta ackumulera finansiella nettofordringar på omvärlden
 - lägre sparande och högre efterfrågan på välfärdstjänster till följd av åldrande befolkning
 - stort behov av investeringar i bostäder och infrastruktur
- **Större utrymme för löneökningar** i hemmamarknadssektorn än i den internationellt konkurrensutsatta sektorn

Industrins märkessättning

Lågt industrimärke styrande för hela ekonomin

- Bra för sysselsättningen **om**:
 - tillräckligt utbud av arbetskraft till hemmamarknadssektorerna
 - fungerande utbildnings- och omskolningsinsatser
 - omorganisation av produktion och lönebildning med fler enkla låglönejobb

Industrimärke som tar större hänsyn till läget i andra sektorer

- **Om** otillräckligt utbud av arbetskraft till hemmamarknadssektorerna
- Annars kronisk arbetskraftsbrist
- Ineffektiv allokering av arbetskraften
- Ombalansering av ekonomin där hemmamarknadssektorn växer och den internationellt konkurrensutsatta sektorn krymper

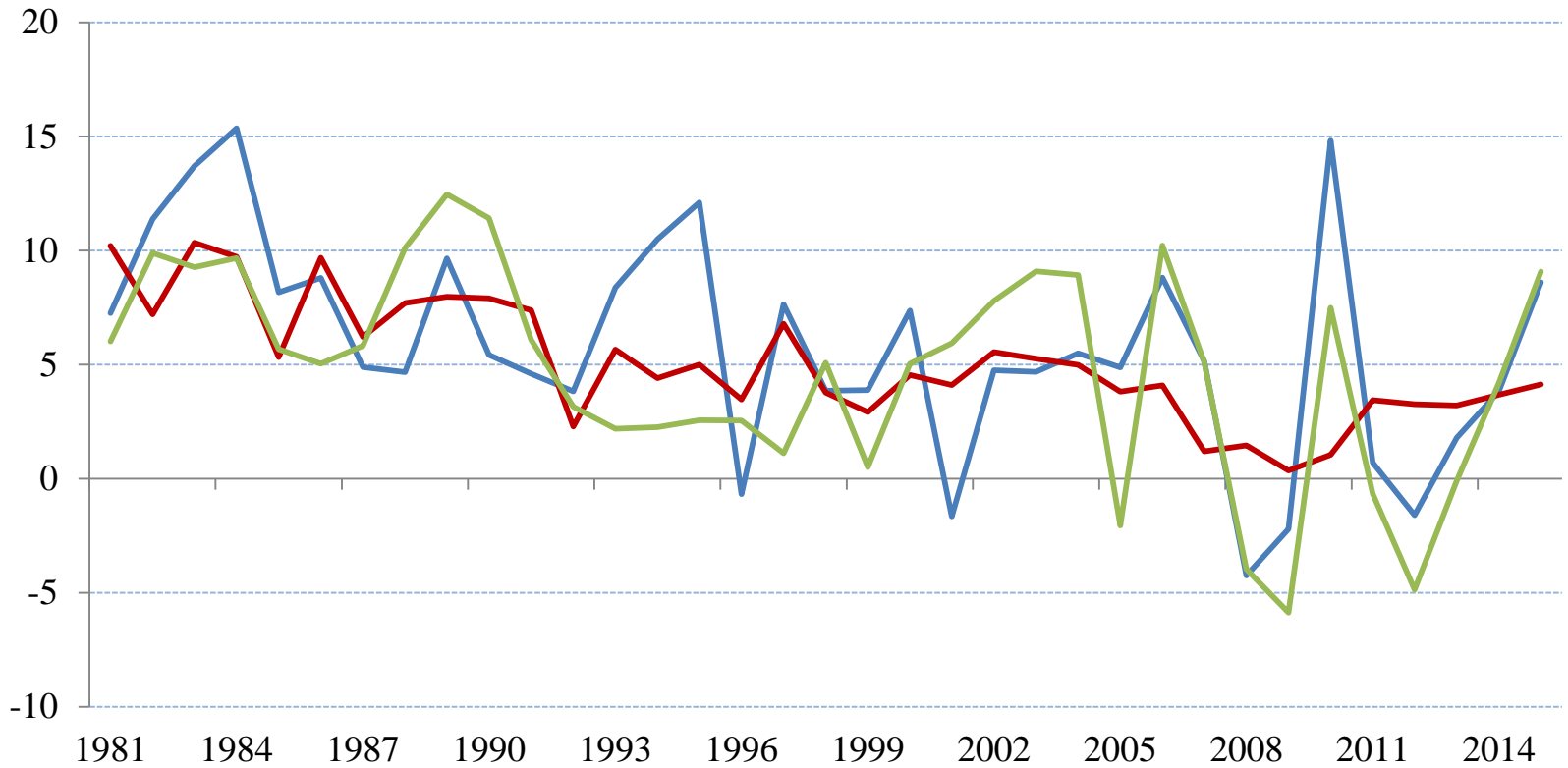
Produktivitetsförändring, förädlingsvärdeprisförändring och utrymme för lönekostnadsökningar i olika sektorer, genomsnitt per år, procent

| Produktivitetsförändring | | | |
|--------------------------|----------|---------------|------------|
| | Industri | Tjänstesektor | Byggsektor |
| 1981-1997 | 3,7 | 1,3 | 1,6 |
| 1998-2015 | 4,1 | 1,9 | -0,7 |

| Förädlingsvärdeprisförändring | | | |
|-------------------------------|----------|---------------|------------|
| | Industri | Tjänstesektor | Byggsektor |
| 1981-1997 | 4,3 | 5,6 | 4,6 |
| 1998-2015 | -0,3 | 1,5 | 4,0 |

| Utrymme | | | |
|-----------|----------|---------------|------------|
| | Industri | Tjänstesektor | Byggsektor |
| 1981-1997 | 8,0 | 6,9 | 6,2 |
| 1998-2015 | 3,8 | 3,4 | 3,4 |

Utrymme, procent



— Industrin

— Tjänstesektorn

— Byggsektorn

Industrimärkets framtid

- Över tiden allt mindre samvariation mellan utrymmet för löneökningar (pris- plus produktivitetsökning) i industrin och den privata tjänstesektorn
 - korrelation 1995-2004: 0,58
 - korrelation 2005-2015: 0,16
- I ett läge med långvarig arbetskraftsbrist i hemmamarknadssektorerna kan ett lågt industrimärke leda till gradvis ökande spänningar
 - risk att den nuvarande samordningen till slut kollapsar
- Ska fler sektorer släppas in i märkessättningen?
 - det stämmer inte att alla sektorer numera är starkt internationellt konkurrensutsatta
 - det räcker inte med större hänsynstagande bara till direkt internationellt konkurrensutsatta tjänstesektorer och industrinära tjänster

2.7 Tjänstebranscher som är utsatta för direkt internationell konkurrens

| | Koder i data över utrymmet | Andel av näringslivets förädlingsvärde 2014 | Utrikeshandelskvot |
|--|----------------------------|---|--------------------|
| <i>Utrikeshandelskvot > 0,45</i> | | | |
| Sjötransport H50 | H50 | 0,3 | 0,95 |
| Lufttransport H51 | H51 | 0,2 | 0,69 |
| Uthyrning och leasing N77 | N77 | 0,8 | 0,55 |
| <i>Utrikeshandelskvot > 0,20</i> | | | |
| Handel G45-G47 | G45-G47 | 14,6 | 0,29 |
| Magasinering och stödtjänster till transport H52 | H52-H53 | 2,1 | 0,21 |
| Förlagstjänster J58 | J58 | 1,2 | 0,23 |
| Dataprogrammerings-, konsult- och infotjänster J62-J63 | J62-J63 | 4,1 | 0,40 |
| Juridiska och ekonomiska konsulttjänster M69-M70 | M69-M70 | 3,5 | 0,42 |
| Arkitekt- och tekniska tjänster M71 | Branscher | 3,2 | 0,29 |
| Forskning och utveckling M72 | M71-M72 | 3,2 | 0,27 |
| Reklam och marknadsföring M73 | M73-M75 | 1,4 | 0,30 |
| Design, foto och övriga tjänster M74-M75 | M73-M75 | 1,4 | 0,31 |
| Resetjänster N79 | | | 0,36 |

2.9 Industrinära tjänster

| Industrinära tjänster | Koder i data över utrymmet | Andel av näringslivets förädlingsvärde 2014 | Andel av bruttoproduktionen som är input till industrin. |
|---|----------------------------|---|--|
| Landtransport H49 | H49 | 3,3 | 11,3 |
| Magasiner och stödtjänster till transport H52 | H52-H53 | 2,1 | 19,3 |
| Förlagstjänster J58 | J58 | 1,2 | 9,1 |
| Finansiella stödtjänster K66 | K66 | 0,3 | 31,6 |
| Juridiska och ekonomiska konsulttjänster M69-M70 | M69-M70 | 3,5 | 15,4 |
| Arkitekt- och tekniska tjänster M71 | M71-M72 | 3,2 | 9,9 |
| Reklam och marknadsföring M73 | M73-M75 | 1,4 | 18,6 |
| Design, foto och övriga tjänster M74-M75 | M73-M75 | 3,8 | 14,4 |
| Arbetsförmedling och bemanning N78 | N78-N82 | 3,8 | 20,8 |
| Bevakning, fastighetstjänster och andra företagstjänster N80-N82 | N78-N82 | NA | 14,5 |
| Reparation av datorer, hushållsartiklar och personliga artiklar S95 | NA | 3,4 | 19,4 |

2.8 Korrelationer mellan utrymmena i industrin och i direkt internationellt konkurrensutsatta respektive hemmamarknadsinriktade tjänstesektorer

| | 1981-2004 | 2005-2014 | Förändring mellan 1981-2004 och 2005-2014 |
|--|-----------|-----------|---|
| Direkt internationellt konkurrensutsatta tjänstesektorer | 0,64 | 0,70 | 0,06 |
| Hemmamarknadsinriktade tjänstesektorer | 0,29 | -0,68 | -0,97 |

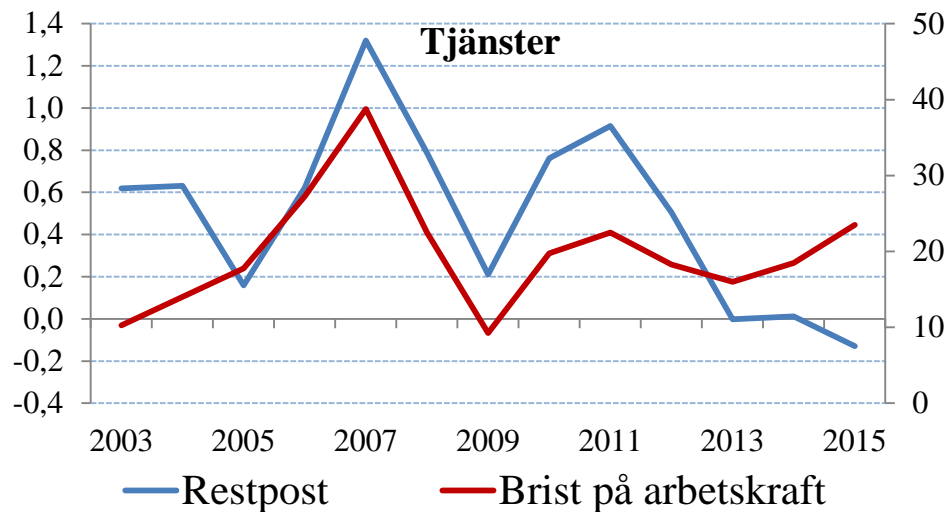
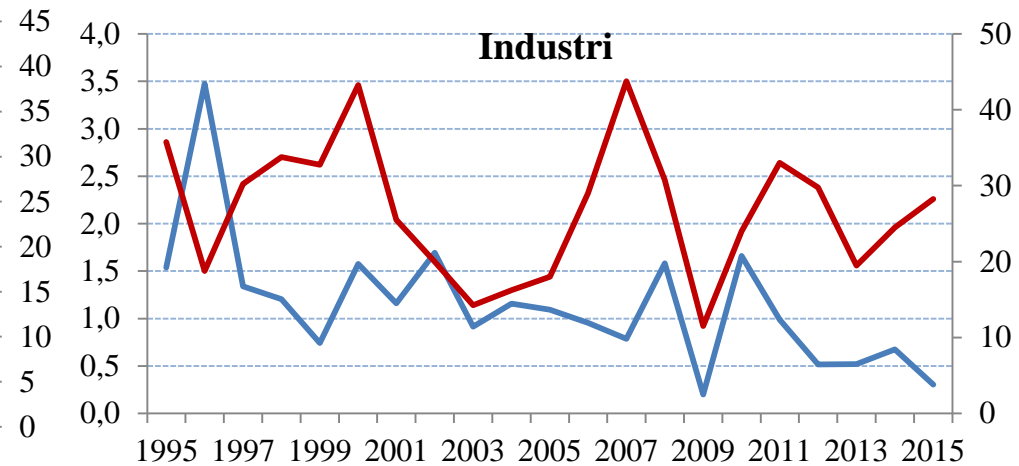
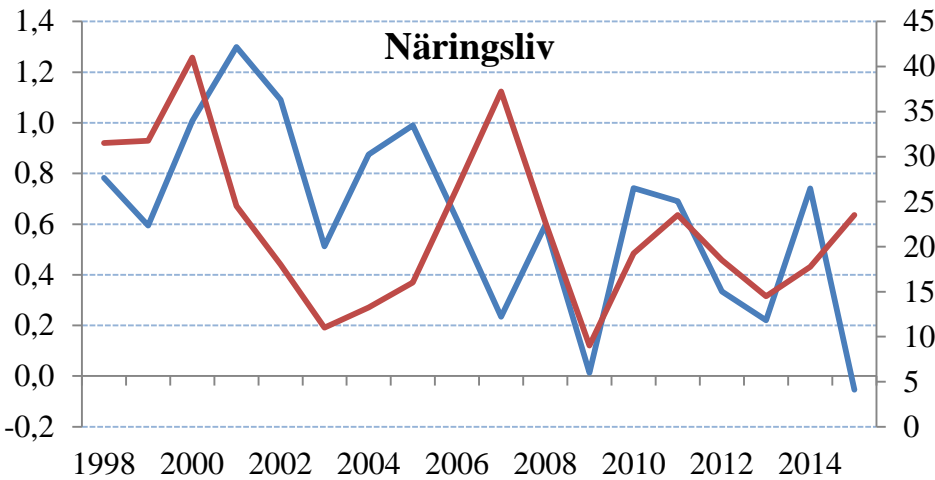
2.10 Korrelationer mellan utrymmena i industrin och industrinära respektive icke industrinära tjänster sektorer

| | 1981-2004 | 2005-2014 | Förändring mellan 1981-2004 och 2005-2014 |
|----------------------------|-----------|-----------|---|
| Industrinära tjänster | 0,28 | 0,42 | 0,14 |
| Icke industrinära tjänster | 0,56 | -0,20 | -0,76 |

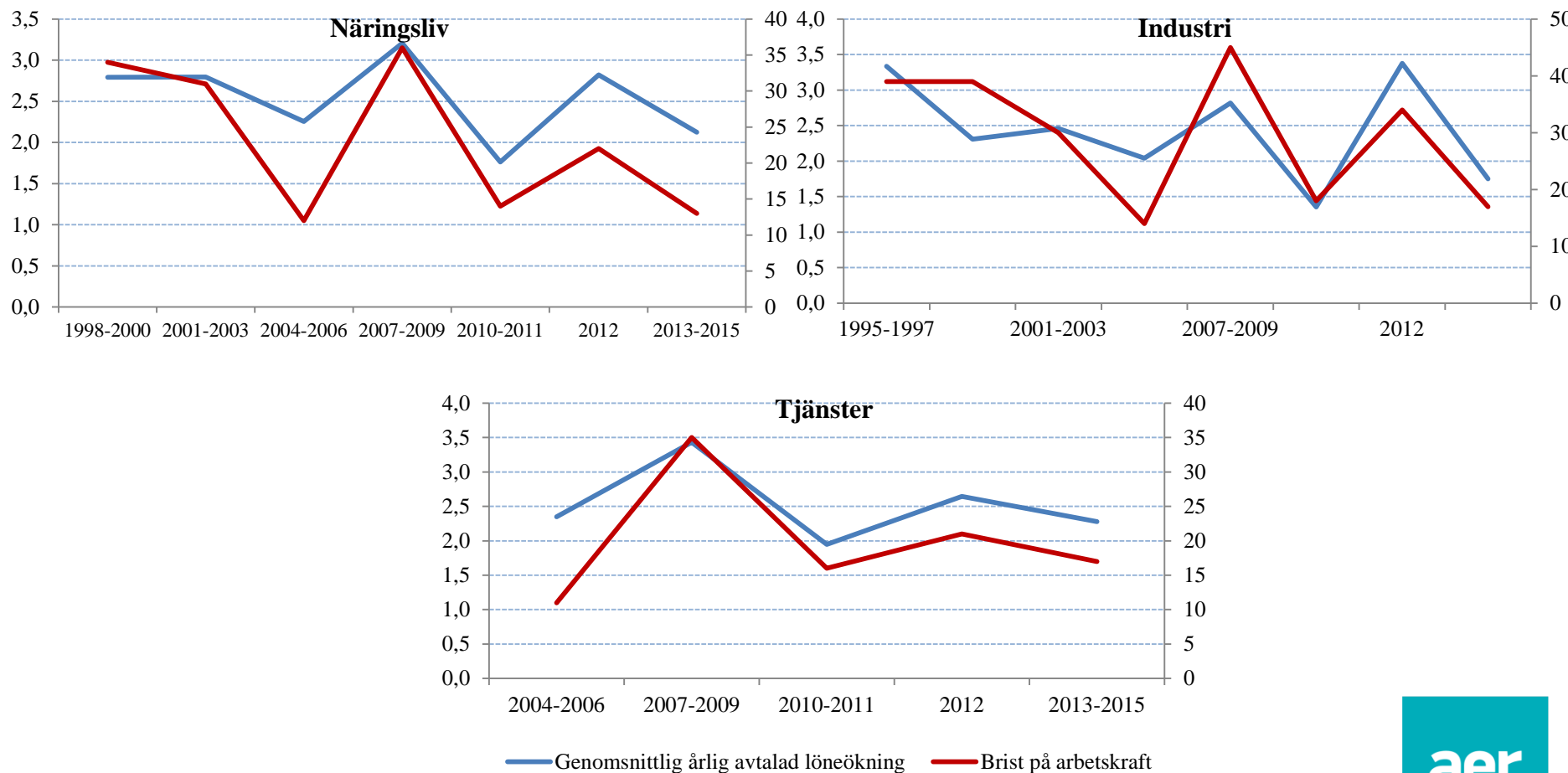
2.11 Utrymmet i olika sektorer, genomsnitt per år, procent

| | Industrin | Tjänster utsatta för direkt internationell konkurrens | Industrinära tjänster |
|-----------|-----------|---|--------------------------|
| 1981-2004 | 6,8 | 6,5 | 6,2 |
| 2005-2014 | 3,2 | 2,8 | 2,8 |

Restpost och brist på arbetskraft under olika år, procent



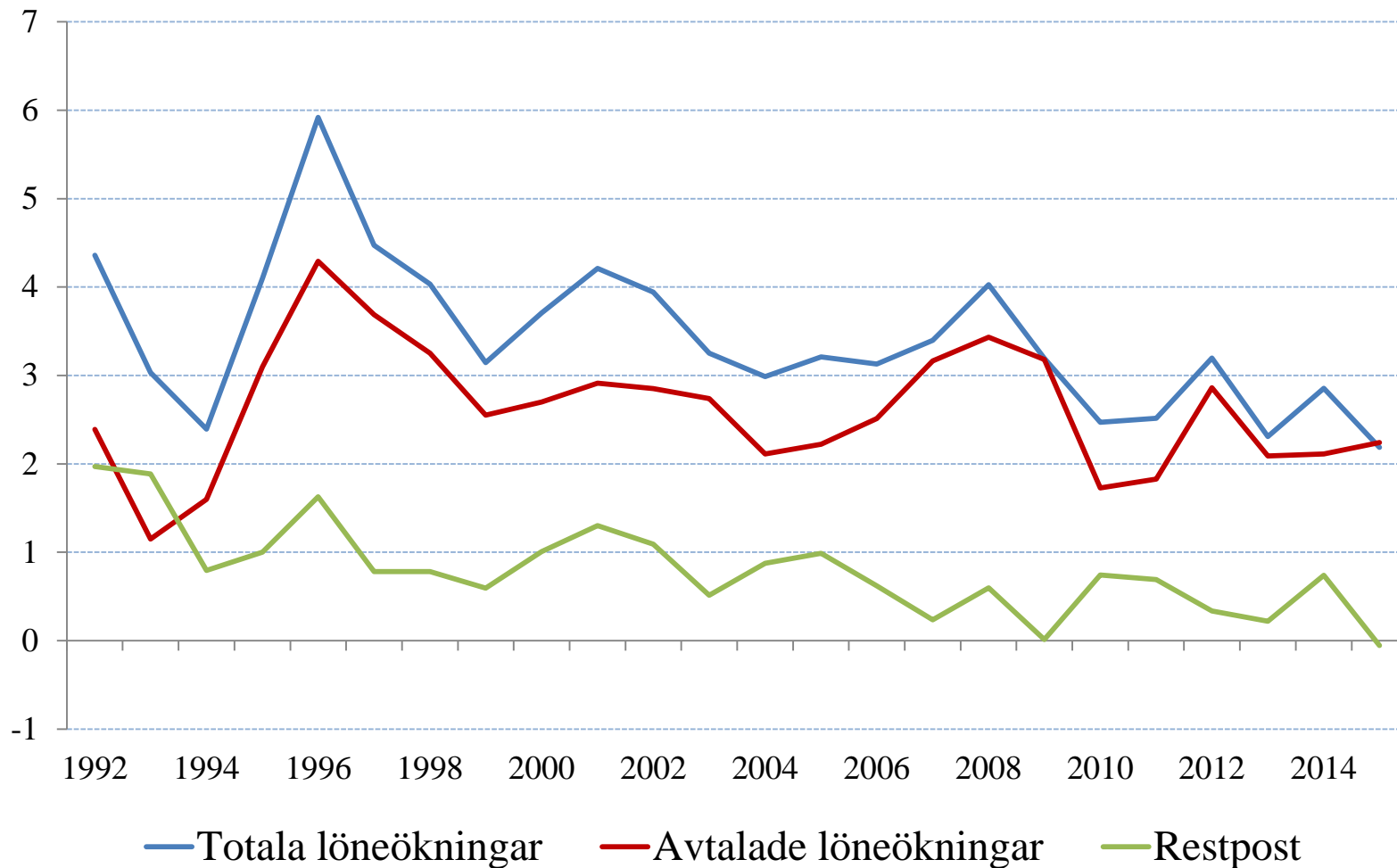
Avtalade löneökningar och brist på arbetskraft under olika avtalsperioder, procent



Regressionser för att förklara restposten (löneökningar utöver avtal) i industrin och näringslivet

| | (1) | (2) |
|--|-----------|------------|
| | Industri | Näringsliv |
| Brist på arbetskraft | 0,021** | 0,016*** |
| | -0,008 | -0,005 |
| Vinstandel | -0,011 | -0,026 |
| | -0,036 | -0,035 |
| Inflation (tidsförskjuten ett kvartal) | 0,325*** | 0,201*** |
| | -0,006 | -0,064 |
| Avtalade löneökningar | -0,259*** | -0,300*** |
| | -0,009 | -0,07 |
| Konstant | 1,046 | 1,831 |
| | -1,606 | -1,431 |
| Antal observationer | 70 | 70 |
| Determinationskoefficient | 0,315 | 0,234 |

Totala löneökningar, avtalade löneökningar och restposten i näringslivet, procent



Lägre avtalade löneökningar ger lägre totala löneökningar

- Löneglidningen samvarierar med bristen på arbetskraft
 - men inte så starka effekter
- Löneglidningen har över tiden minskat som andel av de totala löneökningarna
- Lägre avtalade löneökningar ger högre löneglidning
 - men bara partiell “kompensation”

Lägre avtal i industrin än i andra sektorer?

- Det skulle gå på tvärs mot den tidigare utvecklingen
- Spridningen i avtalade löneökningar mellan olika sektorer har minskat över tiden
- Men inte otänkbart med stora bestående skillnader i förutsättningarna mellan olika sektorer
 - Kan industrin fortsätta att bestämma de **genomsnittliga löneökningarna** i ekonomin?
 - Eller bryter samordningen samman?
 - Går det att få samförstånd om relativlöneförändringar mellansektorer?

Genomsnittlig årlig spridning i avtalade löneökningar mellan olika områden, per avtalsperiod

| | Hela ekonomin | Näringslivet | Arbetare, näringslivet | Tjänstemän, näringslivet |
|-----------------|---------------|--------------|---------------------------|-----------------------------|
| 2007-2009 | 0,69 | 0,95 | 0,57 | 1,22 |
| 2010-2011 | 0,42 | 0,47 | 0,44 | 0,31 |
| 2012 | 0,39 | 0,45 | 0,44 | 0,38 |
| 2013-april 2015 | 0,22 | 0,30 | 0,17 | 0,37 |

Utrikes föddas anknytning till arbetsmarknaden

- Lägre sysselsättningsgrad och högre arbetslöshet än inrikes födda
- Men också vanligare med:
 - visstidsanställningar
 - deltidsanställningar
 - subventionerade anställningar
- Således har även utrikes födda i sysselsättning en svagare position på arbetsmarknaden än inrikes födda.
- Tadelningen mellan inrikes och utrikes födda underskattas om man inte också tar hänsyn till den svagare arbetsmarknadsanknytningen för sysselsatta

Mått på total anknyningsgrad till arbetsmarknaden: Andel fast heltidssysselsatta

$$\frac{\textit{Fast heltidssysselsatta}}{\textit{Befolkningen}} = \frac{\textit{Fast heltidssysselsatta}}{\textit{Fast sysselsatta}} \times \frac{\textit{Fast sysselsatta}}{\textit{Sysselsatta}} \times \frac{\textit{Sysselsatta}}{\textit{Befolkningen}}$$

Andelen fast sysselsatta som arbetar heltid

Andel sysselsatta som EJ är i visstidsanställningar eller anställningsstöd

Sysselsättningsgrad



Total anknytningsgrad till arbetsmarknaden efter födelseregion, 20-64 år, 2015

| | $\frac{\text{Fast heltidssysselsatta}}{\text{Befolkningen}}$ | $\frac{\text{Fast heltidssysselsatta}}{\text{Fast sysselsatta}}$ | $\frac{\text{Fast sysselsatta}}{\text{Sysselsatta}}$ | $\frac{\text{Sysselsatta}}{\text{Befolkningen}}$ |
|----------------------|--|--|--|--|
| Totalt | | | | |
| Inrikes födda | 0,61 | 0,82 | 0,88 | 0,84 |
| Utomeuropeiskt födda | 0,35 (0,57) | 0,79 (0,96) | 0,73 (0,83) | 0,60 (0,71) |
| Afrika | 0,26 (0,43) | 0,74 (0,90) | 0,65 (0,74) | 0,53 (0,63) |
| Asien | 0,34 (0,56) | 0,80 (0,98) | 0,73 (0,83) | 0,59 (0,70) |

Total anknyningsgrad till arbetsmarknaden för kvinnor efter födelseregion, 20-64 år, 2015

| | $\frac{\text{Fast heltidssysselsatta}}{\text{Befolkningen}}$ | $\frac{\text{Fast heltidssysselsatta}}{\text{Fast sysselsatta}}$ | $\frac{\text{Fast sysselsatta}}{\text{Sysselsatta}}$ | $\frac{\text{Sysselsatta}}{\text{Befolkningen}}$ |
|----------------------|--|--|--|--|
| Kvinnor | | | | |
| Inrikes födda | 0,51 | 0,72 | 0,86 | 0,83 |
| Utomeuropeiskt födda | 0,28 (0,55) | 0,70 (0,97) | 0,71 (0,83) | 0,56 (0,67) |
| Afrika | 0,17 (0,33) | 0,64 (0,89) | 0,60 (0,70) | 0,45 (0,54) |
| Asien | 0,27 (0,53) | 0,70 (0,97) | 0,71 (0,83) | 0,54 (0,65) |

Total anknytningsgrad till arbetsmarknaden efter födelseregion och vistelsetid, kvinnor, 20-64 år, 2015

| | $\frac{\text{Fast heltidssysselsatta}}{\text{Befolkningen}}$ | $\frac{\text{Fast heltidssysselsatta}}{\text{Fast sysselsatta}}$ | $\frac{\text{Fast sysselsatta}}{\text{Sysselsatta}}$ | $\frac{\text{Sysselsatta}}{\text{Befolkningen}}$ |
|--|--|--|--|--|
| <i>Vistelsetid: <5 år (invandringsår 2011-2015)</i> | | | | |
| Inrikes födda | 0,51 | 0,72 | 0,86 | 0,83 |
| Afrika | 0,03 | 0,69 | 0,28 | 0,18 |
| Asien | 0,07 | 0,47 | 0,51 | 0,31 |
| Europa | 0,28 | 0,67 | 0,63 | 0,66 |
| <i>Vistelsetid: 5-10 år (invandringsår 2006-2010)</i> | | | | |
| Inrikes födda | 0,51 | 0,72 | 0,86 | 0,83 |
| Afrika | 0,10 | 0,63 | 0,40 | 0,40 |
| Asien | 0,16 | 0,68 | 0,53 | 0,42 |
| Europa | 0,35 | 0,69 | 0,73 | 0,69 |
| <i>Vistelsetid: >10 år (invandringsår - 2005)</i> | | | | |
| Inrikes födda | 0,51 | 0,72 | 0,86 | 0,83 |
| Afrika | 0,34 | 0,64 | 0,76 | 0,70 |
| Asien | 0,39 | 0,72 | 0,79 | 0,68 |
| Europa | 0,49 | 0,74 | 0,90 | 0,74 |

Sysselsättning genom egenföretagande

- Egenföretagande för att tillvarata affärsmöjligheter eller av nödvändighet
- Stark företagstradition, ökad efterfrågan talar för möjlighetsmotiverat företagande
- Att utrikes födda har svårt att komma in på den reguljära arbetsmarknaden talar för nödvändighetsmotiverat företagande. Ett sätt att kringgå kollektivavtalen för att nå sysselsättning.
- Egenföretagande många gånger en sysselsättningsform med svagare anknytning till arbetsmarknaden för utrikes födda

Hur förbättra arbetsmarknadssituationen för utrikes födda?

- Anställningsstöd
- Utbildning
- Lägre minimilöner

Sysselsättningsgrad för personer med inhemsk respektive utländsk bakgrund efter prestationsnivå i läs- och skrivkunnighet, 2012, procent av befolkningsgruppen

| | Prestationsnivå 1 | | Prestationsnivå 2 | | Prestationsnivå 3 | | Prestationsnivå 4 | |
|----------------|-------------------|-------------------|-------------------|-------------------|-------------------|-------------------|-------------------|-------------------|
| | Inhemsk bakgrund | Utländsk bakgrund | Inhemsk bakgrund | Utländsk bakgrund | Inhemsk bakgrund | Utländsk bakgrund | Inhemsk bakgrund | Utländsk bakgrund |
| Danmark | 57 | 54 | 72 | 65 | 80 | 71 | 85 | 75 |
| Finland | 47 | 47 | 64 | 73 | 75 | 76 | 79 | 71 |
| Frankrike | 56 | 52 | 65 | 57 | 68 | 63 | 72 | 65 |
| Irland | 44 | 56 | 58 | 59 | 68 | 63 | 77 | 75 |
| Italien | 49 | 69 | 53 | 59 | 62 | 57 | 71 | 76 |
| Nederländerna | 62 | 50 | 72 | 60 | 82 | 72 | 86 | 73 |
| Norge | 60 | 66 | 74 | 74 | 83 | 81 | 90 | 91 |
| Spanien | 46 | 50 | 58 | 58 | 67 | 66 | 75 | 73 |
| Storbritannien | 54 | 57 | 68 | 68 | 77 | 75 | 84 | 81 |
| Sverige | 57 | 47 | 70 | 70 | 78 | 81 | 85 | 90 |
| Tyskland | 62 | 64 | 76 | 69 | 81 | 77 | 83 | 77 |
| USA | 59 | 74 | 68 | 70 | 80 | 74 | 83 | 81 |
| Österrike | 63 | 59 | 71 | 67 | 80 | 74 | 82 | 76 |
| OECD | 57 | 69 | 66 | 67 | 77 | 73 | 82 | 79 |

.

- Arbetsmarknaden tycks belöna färdigheter lika mycket oberoende av om personerna har inhemsk eller utländsk bakgrund.
- Skillnader i arbetsmarknadsutfall mellan personer med inhemsk och utländsk bakgrund tycks i huvudsak bero på skillnader i färdigheter.
- Skolan är sannolikt viktig för att påverka färdighetsnivån.

Skolan och elever med utländsk bakgrund

- Förskolan
 - Lägre deltagande av barn med utländsk bakgrund än barn med inhemsk bakgrund
 - Särskilt stora effekter på färdigheterna för barn med utländsk bakgrund
 - Subventionerade barnomsorgsavgifter för utrikes födda?
- Tid till språkträning
 - Längre i många andra länder
 - Längre tid för barn med invandrabakgrund än barn med inhemsk bakgrund
 - Tiden ändå kort därför att den svenska skoldagen är kort
 - Extra satsning på barn med invandrabakgrund/generellt längre skoldag?

Minimilöner

Svensk arbetsmarknad har:

- Liten lönespridning
- Höga minimilöner
- Få enkla jobb

Nya typer av enkla jobb

- Förra årets rapport: **temporära ingångsjobb** med rejält lägre minimilöner
 - begränsade överspillningseffekter på andra löner men också begränsade sysselsättningseffekter
- Ett alternativ: arbetsmarknadens parter definierar nya typer av **permanenta enkla jobb** också med rejält lägre minimilöner
 - större sysselsättningseffekter men fortfarande begränsade överspillningseffekter på andra löner

Vad händer med lönerna för dem som redan har jobb?

- Ingen direkt forskning om detta
- Men forskning om effekterna av lågkvalificerad invandring
 - lönerna på de jobb invandrarna kommer in på faller
 - men samtidigt ökar lönerna för inrikes födda
 - de flyttar över till mer kvalificerade jobb
 - den invandrade arbetskraften utgör ett **komplement** till den tidigare arbetskraften
- Annan forskning kommer till andra resultat
- Men i varje fall inte självklart att andra löner faller

Svenska exempel

Plåt- och ventföretagen

- Utbildade plåtslagare: minimilön på 24-25 000 kr
- Enkla uppgifter som materialtransport, enklare montering, städning skulle kunna utföras av annan yrkeskategori
- Komplement
- Kräver lägre löner

Vår enätundersökning

- Anställningar på enkla jobb som betalas med 14-15 000 kr
- 1/3 av de svarande företagen
- Olika avlastningsfunktioner
- Det verkar finnas en potentiell efterfrågan vid lägre löner

Potentiella invändningar

- Jobben tas av EU-migranter
 - bostadsbristen utgör ett hinder
 - enkla jobb kan utformas som ett **arbetsmarknadsprogram**
 - avtal och statlig reglering
 - men måste göras enklare än YA-jobben
- Risk för ny underklass av lågbetalda invandrare
 - generösa utbildningsmöjligheter direkt till individerna
 - involvera inte arbetsgivarna
 - använd skatte- och bidragssystemet för att minska spridningen i **disponibla inkomster**

Visstidsanställningar

Anställningsstöd

- Tudelning på arbetsmarknaden gäller inte bara sysselsättning och arbetslöshet utan även anställningsform
- Anställningsstöd har generösa villkor och är relativt effektiva – varför används de inte mer?

Andel visstidsanställda för olika grupper av anställda, 2015, procent

| | Sverige | Danmark | Finland | Norge | EU28 |
|----------------------------|---------|---------|---------|-------|------|
| 15-64 år | 16,6 | 8,7 | 15,1 | 8,0 | 14,2 |
| 15-24 år | 55,7 | 22,7 | 41,8 | 24,8 | 43,5 |
| Födda utanför EU, 15-64 år | 26,2 | 11,8 | 25,1 | 12,2 | 19,1 |
| Födda utanför EU, 15-24 år | 64,7 | 21,8 | 35,2 | 22,7 | 46,2 |
| Lågutbildade | 28,6 | 14,4 | 21,6 | 12,5 | 21,5 |
| Anställda med enkla jobb | 34,2 | 9,9 | 24,8 | 13,8 | 23,5 |

Överrisker för visstidsanställning i marginalgrupper, 2015

| | Sverige | Danmark | Finland | Norge | EU28 |
|--|---------|---------|---------|-------|------|
| 15–24 år relativt 25–64 år | 4,95 | 3,79 | 3,62 | 4,59 | 3,91 |
| Födda utanför EU28 relativt inrikes födda | 1,72 | 1,40 | 1,71 | 1,58 | 1,39 |
| Lågutbildade relativt ej lågutbildade | 1,93 | 1,98 | 1,50 | 1,75 | 1,70 |
| I yrken med låga kvalifikationskrav relativt i andra yrken | 2,19 | 1,15 | 1,73 | 1,79 | 1,80 |
| Låg färdighetsnivå relativt ej låg färdighetsnivå | | | | | |
| Läs- och skrivkunnighet | 2,16 | 1,01 | 0,95 | 1,46 | 1,22 |
| Matematik | 1,79 | 1,06 | 1,08 | 1,64 | 1,27 |

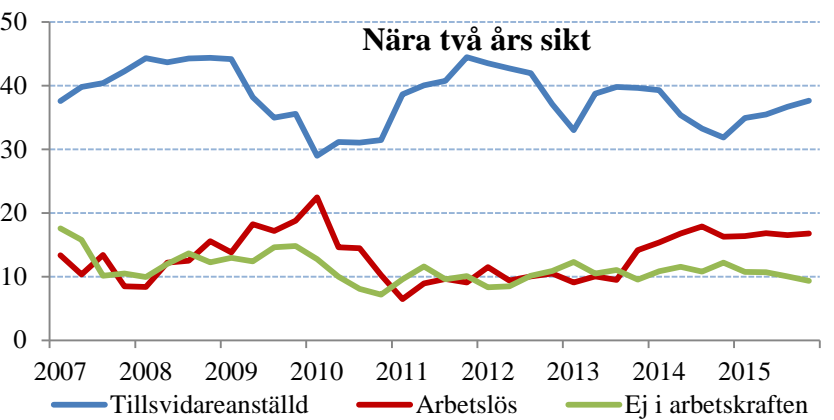
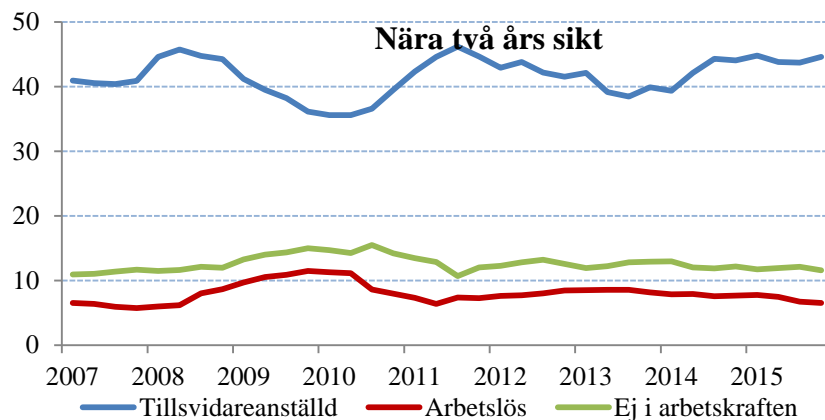
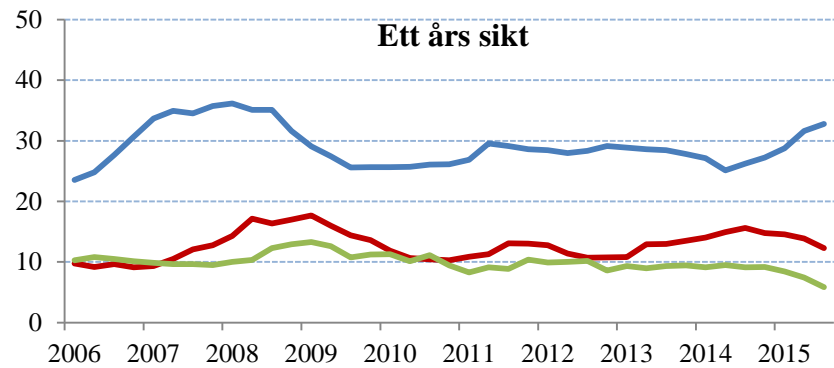
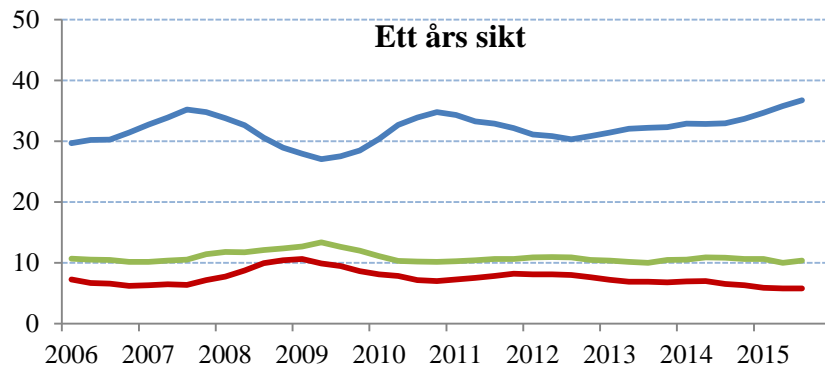
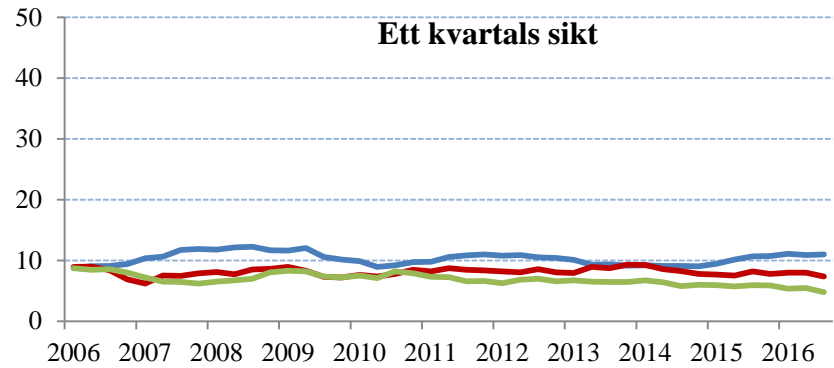
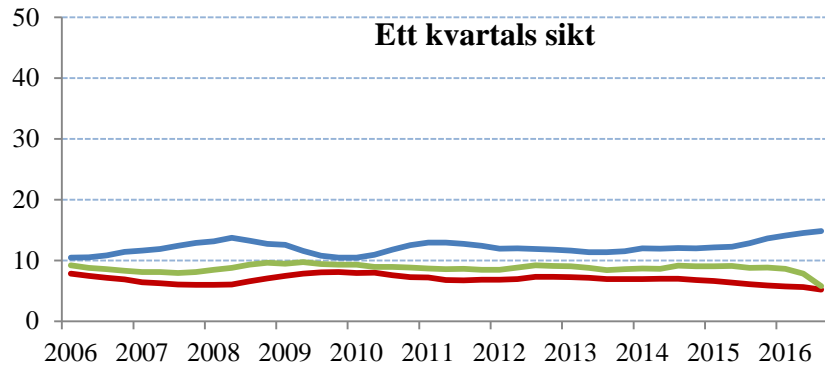
Höga överrisker för marginalgrupper i Sverige – varför?

- Liberal reglering av visstidsanställningar
- Strikt anställningsskydd vid tillsvidareanställningar
- Samvariation mellan höga överrisker och liten lönespridning
- Visstidsanställning är ett sätt att sänka de förväntade arbetskraftskostnaderna när lönerna för marginalgrupper är höga
- Risken att liten lönespridning leder till fler **osäkra** anställningar har inte uppmärksammats tillräckligt

Övergångar från visstidsanställning till andra tillstånd, procent

a) Inrikes födda

b) Födda utanför Europa



Visstidsanställningar som språngbräda in på arbetsmarknaden

- Vanligare att gå till fast anställning än till arbetslöshet om man är visstidsanställd
- Vanligare att gå till fast anställning om man är visstidsanställd än arbetslös

Skillnad i sannolikhet att vara i olika tillstånd mellan visstidsanställd och arbetslös, nära två års sikt, 2015

Födda utanför Europa

Fast anställning: +25,4
procentenheter

Arbetslöshet: -29,2
procentenheter

Inrikes födda

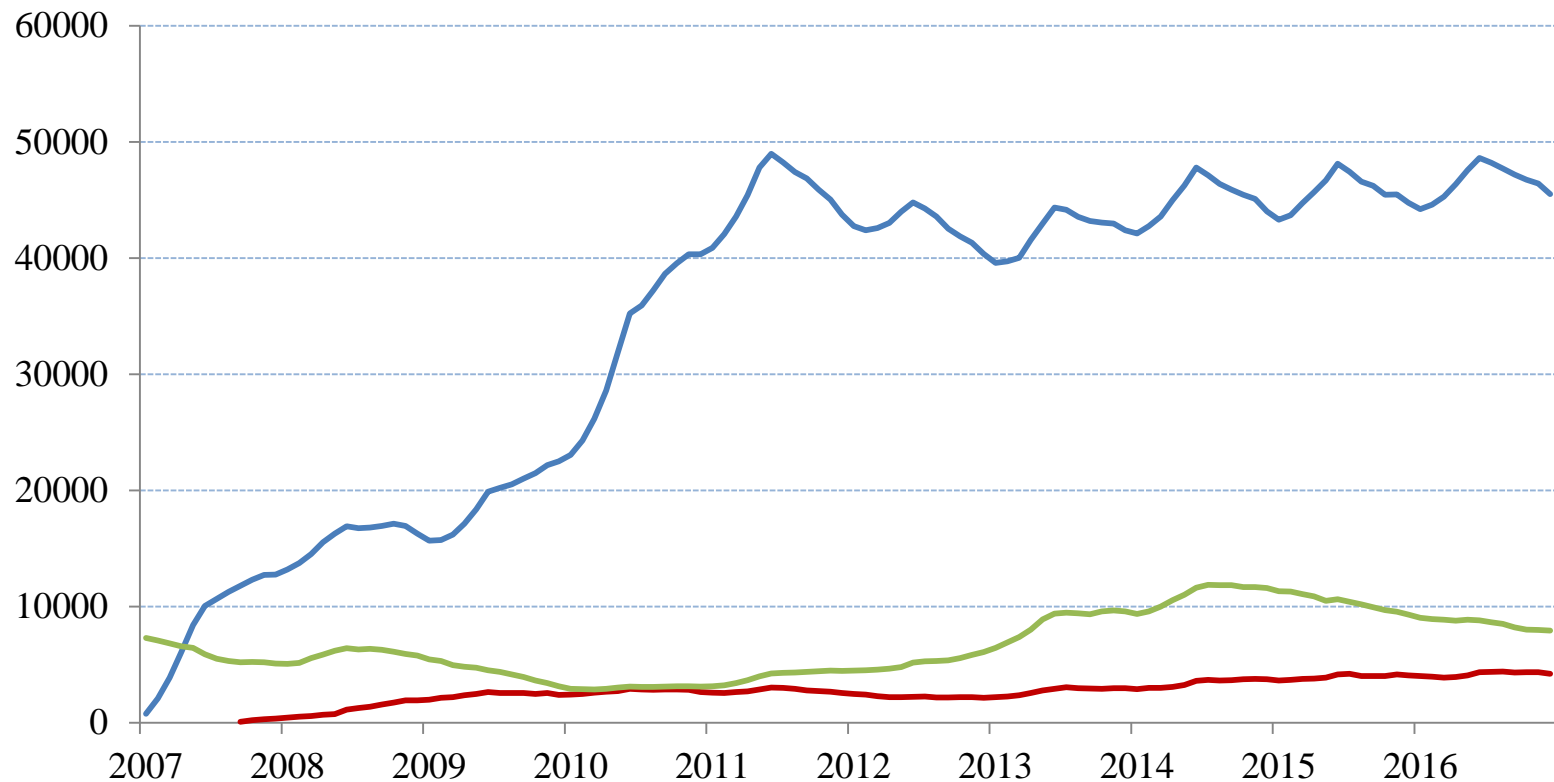
Fast anställning: +19,8
procentenheter

Arbetslöshet: -14,1
procentenheter

Tänkbara reformer

- Ingen bra idé att ensidigt försvåra visstidsanställningar
- Men mindre strikt anställningsskydd vid tillsvidareanställningar skulle kunna kombineras med striktare reglering av visstidsanställningar
- Lägre minimilöner/större lönespridning skulle sannolikt minska överriskerna för visstidsanställningar bland marginalgrupper

Kvarstående personer i nystartsjobb, instegsjobb och med särskilt anställningsstöd vid månadens slut



— Nystartsjobb

— Instegsjobb

— Särskilt anställningsstöd

Resultat/slutsatser

- Förvånansvärt många företag säger sig inte känna till möjligheterna till anställningsstöd
 - behov av informationsinsatser
- Företag som anställt med stöd gör mer positiva bedömningar av olika aspekter än företag som inte utnyttjat stöden
 - arbetskrävande myndighetskontakter, behov av handledning och administration av utbildning
 - bättre förutsättningar utnyttja stöden?
 - men skillnaderna kvarstår också om man kontrollerar för observerbara företagskaraktäristiska
 - benägenheten att använda stöd ökar efter stödanställningar
 - också argument för bättre information

Skäl till att anställningsstöd inte utnyttjats, procent

| | Svarsandel |
|---|------------|
| Inget behov av att anställa eller nyanställa vare sig med eller utan anställningsstöd | 51,0 |
| Inte känt till möjligheten | 22,6 |
| Annat skäl | 26,3 |
| Ej svar | 0,1 |

Effekten av tidigare anställningar med stöd på benägenheten att anställa med stöd i framtiden, procent

| | Svarsandel |
|------------------------------|------------|
| Mycket mer benägen | 11,0 |
| Mer benägen | 34,4 |
| Inte mer benägen än tidigare | 39,4 |
| Mindre benägen | 6,1 |
| Mycket mindre benägen | 3,7 |
| Vet ej/ej svar | 5,4 |

Förändringar som skulle kunna få företag som inte tidigare använt anställningsstöd att göra det framöver, procent

| | Svarsandel |
|---|------------|
| Större anställningsstöd | 17,7 |
| Lägre bruttolön | 12,2 |
| Anställningsstöd under längre tid | 20,2 |
| Mindre arbetskrävande kontakter med myndigheter | 22,5 |
| Större möjligheter till provperiod före avtal om anställning med stöd | 32,7 |
| Bemanningsföretag tar arbetsgivaransvaret | 11,0 |
| Arbetsförmedlingen tar arbetsgivaransvaret | 22,9 |
| Inga krav på ansvar för utbildning/handledning | 9,8 |
| Handledningsstöd | 12,7 |
| Annat | 27,4 |
| Ej svar | 10,3 |

Motiv för att använda anställningsstöd, procent

| | Svarsandel |
|---|------------|
| Det är ett sätt att sänka lönekostnaderna genom att ersätta reguljära anställningar med subventionerade anställningar | 9,5 |
| Det är ett sätt att temporärt sänka lönekostnaden i syfte att finansiera den nyanställdas upplärningsperiod | 35,3 |
| Det är ett sätt att sänka lönekostnaden under en provperiod för den anställda, innan denna visat vad den "går för" | 32,8 |
| Det är ett sätt för företaget att ta ett socialt ansvar genom att anställa en person som står långt ifrån arbetsmarknaden | 67,4 |
| Annat motiv | 9,3 |
| Ej svar | 1,0 |
