

Utmaningar för den nordiska välfärdsmodellen

Lars Calmfors

NVC

8/9-2017

Vad är den nordiska välfärdsmodellen?

- Hög BNP per capita (levnadsstandard)
- Jämn inkomstfördelning
- Hög sysselsättningsgrad
 - kvinnor
 - äldre
- Stor andel offentliga utgifter/hög skattekvot
 - generösa socialförsäkringar
 - stor offentligt finansierad konsumtion
- Hög täckningsgrad för kollektivavtal och hög facklig organisationsgrad
- Stora FoU-utgifter
- "High level of trust"

The degree of trust

Table 2: The degree of trust

	In people	In politicians	In the legal system
Denmark	6.8	4.9	7.2
Finland	6.5	4.4	6.9
Norway	6.7	4.9	6.8
Sweden	6.3	4.9	6.4
<i>Nordics</i>	6.6	4.8	6.9
Belgium	5.0	3.8	4.9
France	4.3	3.2	4.9
Germany	4.6	3.3	5.4
Netherlands	6.0	5.2	5.8
<i>Continental Europe</i>	5.0	3.9	5.3
Greece	4.0	1.3	3.8
Italy	5.1	2.8	5.1
Portugal	3.7	2.0	3.3
Spain	5.1	2.7	4.3
<i>Southern Europe</i>	4.5	2.2	4.1
UK	5.3	3.3	5.0

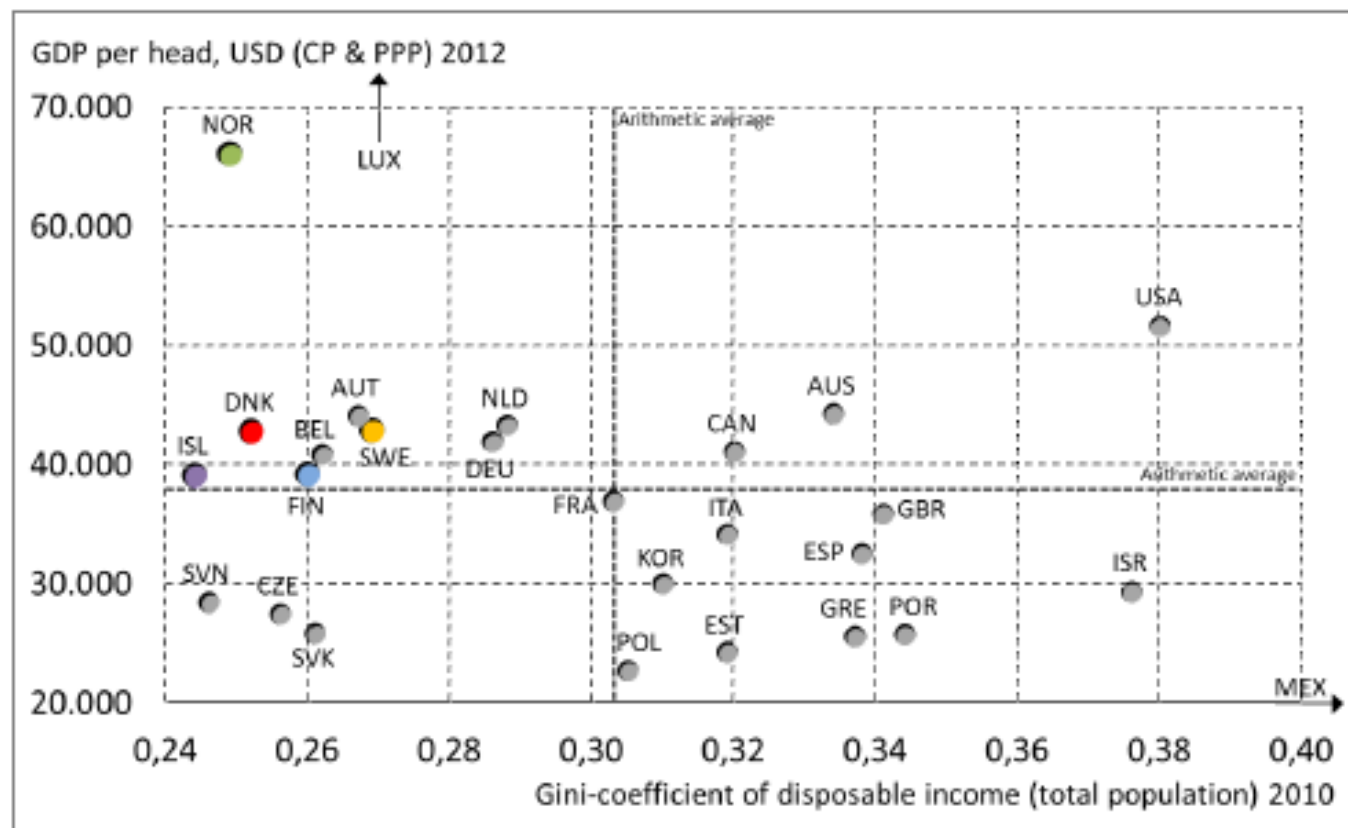
Utmaningar

- Kombinera hög levnadsstandard (tillväxt) med jämn inkomstfördelning
- Motverka tendenser till växande inkomstskillnader
- Upprätthålla hög sysselsättning
- Finansiera välfärdsstaten när befolkningen åldras
- Lösa de problem som den stora migrationen skapat

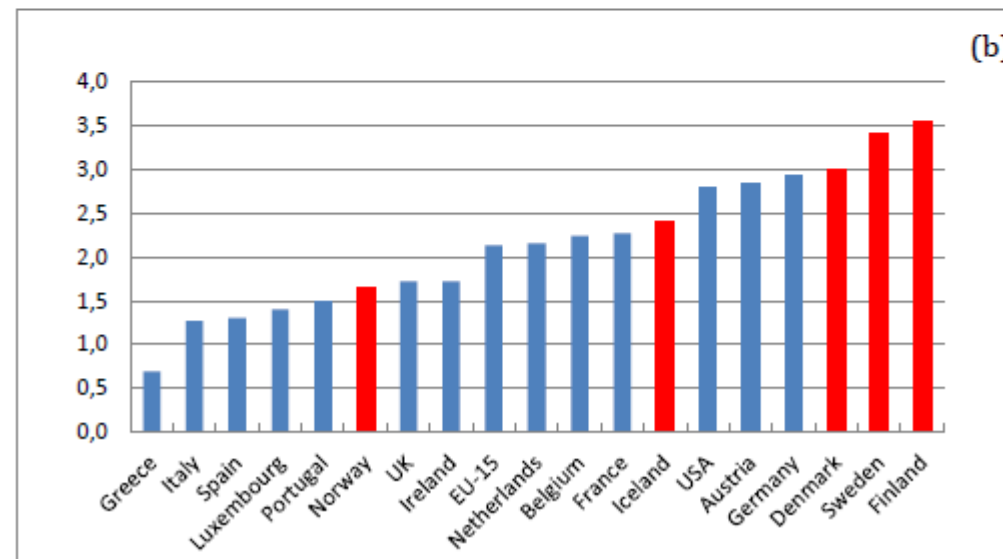
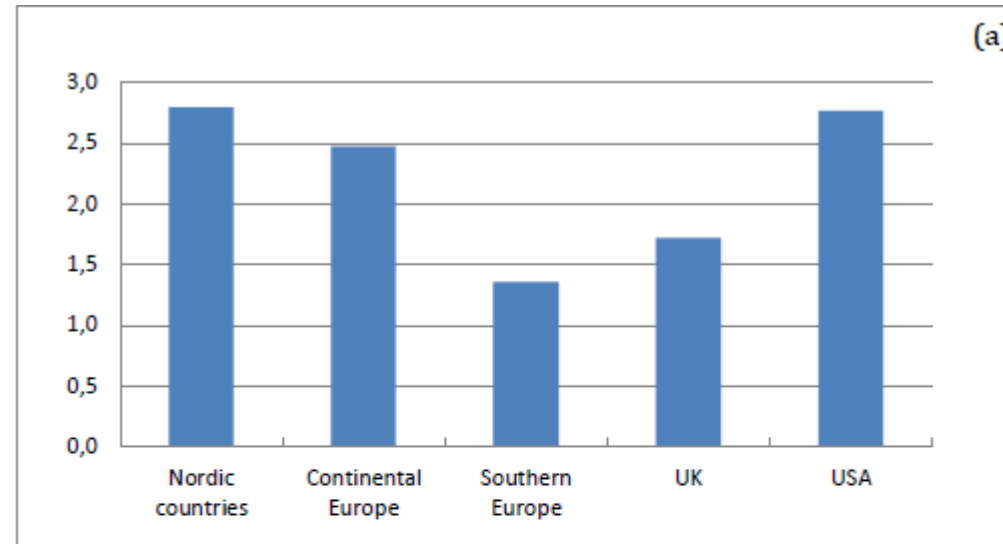
Välfärdsstaten och tillväxten

- Förenklat argument: En generös välfärdsstat med stor offentlig sektor och höga skatter är inte förenligt med hög inkomst per capita
 - ”humlan borde inte kunna flyga”
- Men sammansättningen av offentliga utgifter och skatter är central
 - aktiva och passiva offentliga utgifter
 - skatter med större eller mindre snedvridningseffekter
- Inte alltid så lätt att skilja mellan aktiva och passiva offentliga utgifter
 - utbildning och FoU
 - arbetsmarknadsutbildning
 - infrastruktur
 - barnomsorg
- Skattestrukturen spelar roll
 - mindre snedvridningseffekter av fastighetsbeskattning och konsumtionsskatter än av beskattning av arbets- och kapitalinkomster
 - undvik att beskatta likvärdiga inkomstslag på olika sätt (gäller främst kapitalinkomstbeskattningen)

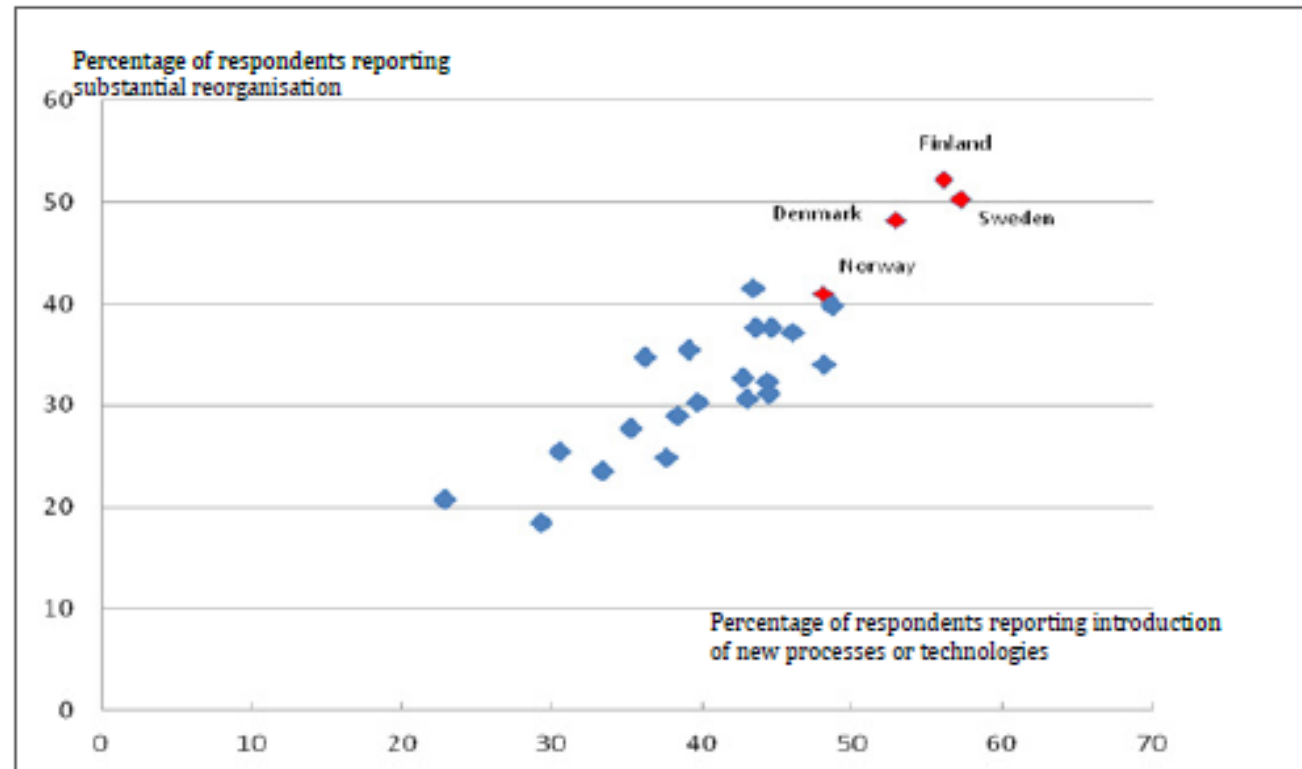
Inkomstnivå och inkomstolikhet



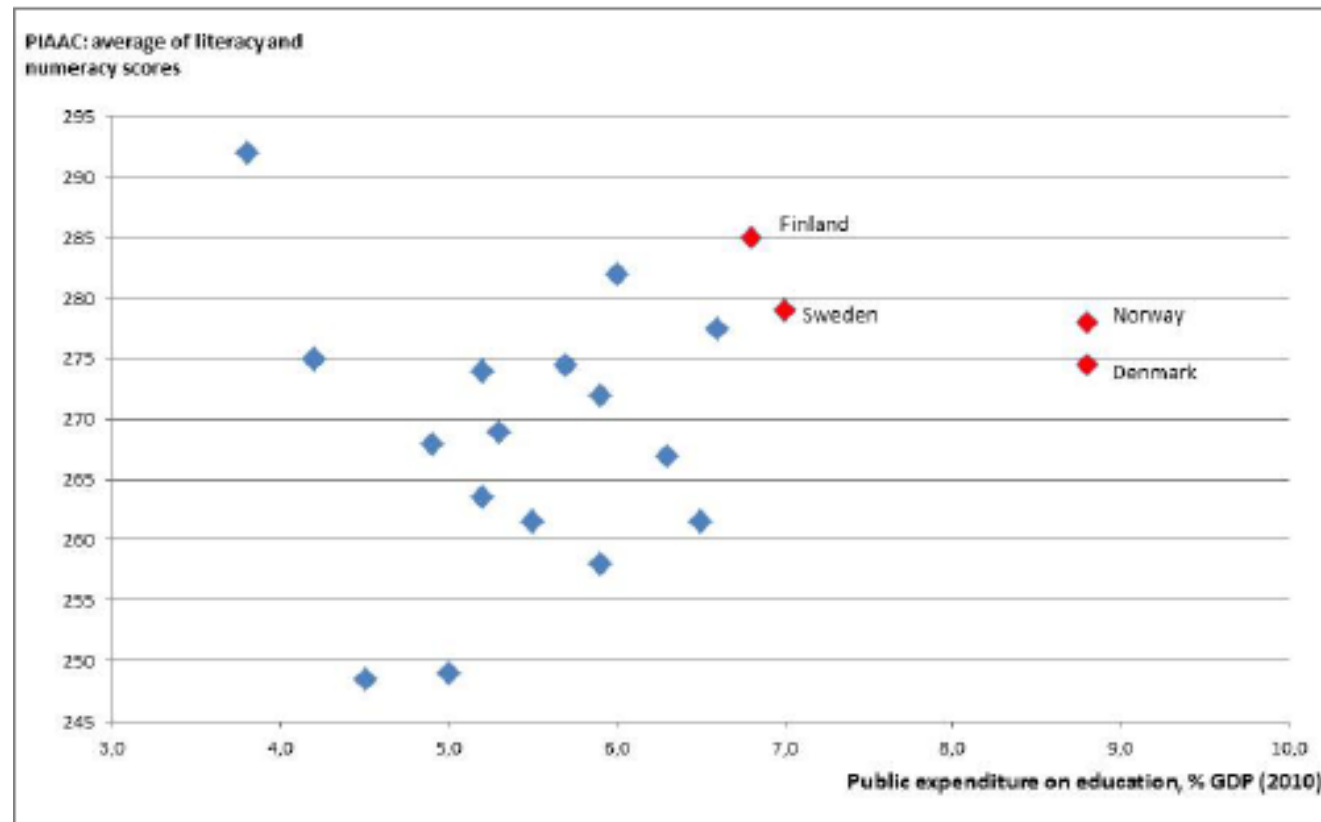
FoU-utgifter, procent av BNP, 2012



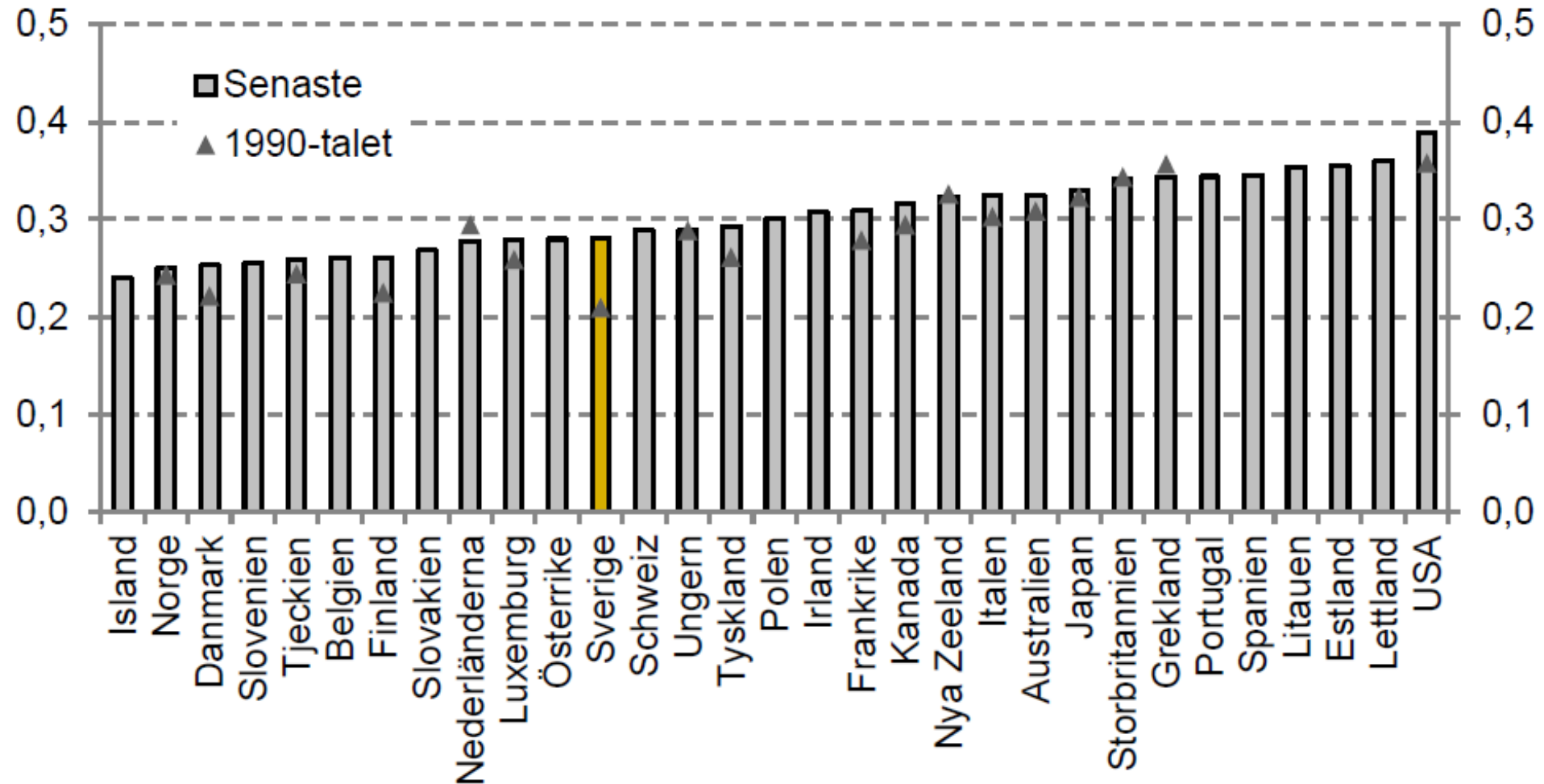
Organisationsförändring och ny teknologi



Offentliga utgifter för utbildning och den vuxna befolkningens färdigheter



Ginikoefficienten för justerad disponibel inkomst

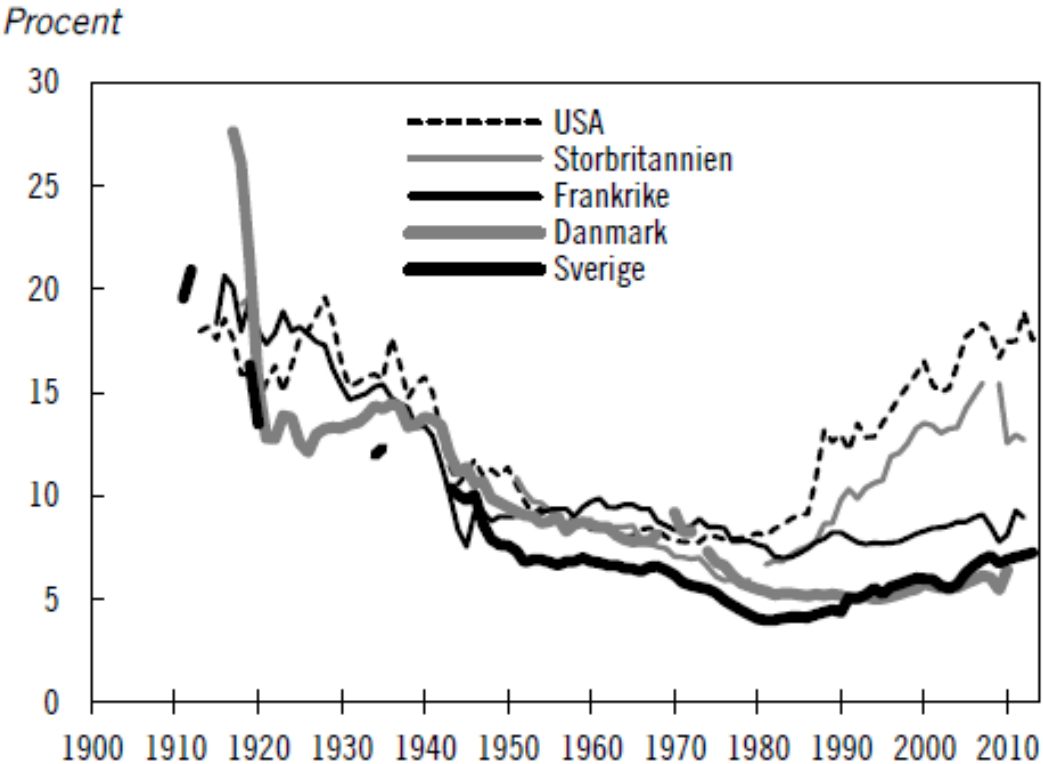


Risk för fattigdom och social utestängning i EU-länderna, 2015

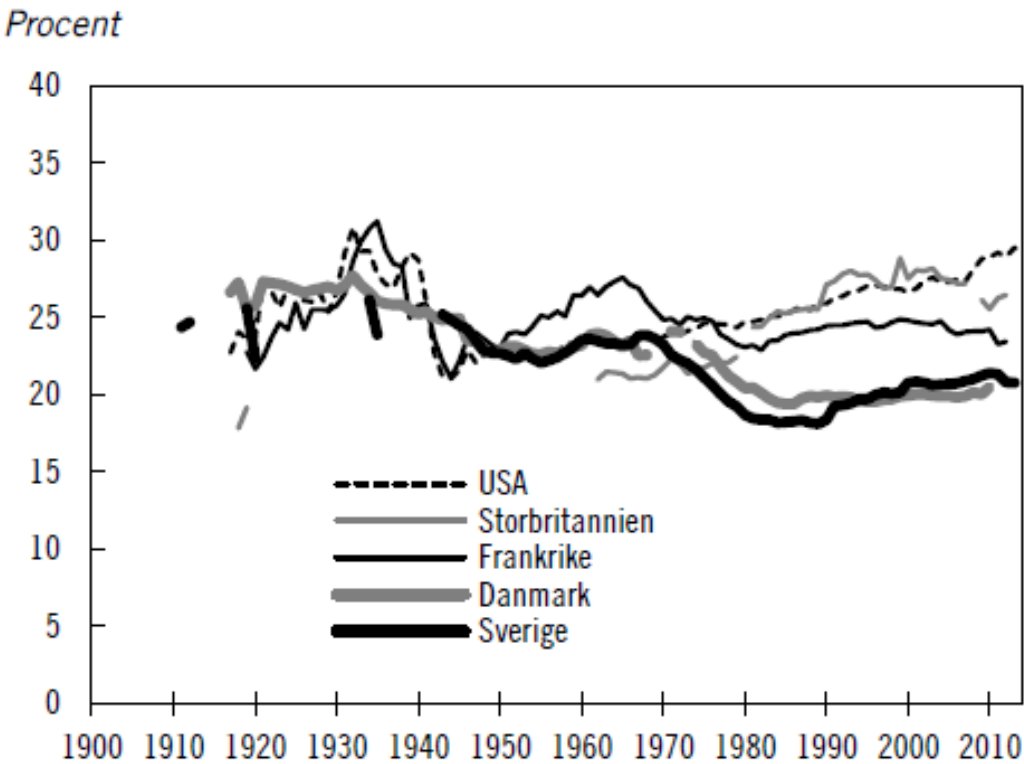
Procent

	Totalt	Mycket låg materiell standard	Låg relativ ekonomisk standard	Låg förvärvsintensitet i hushållet
Tjeckien	14	6	10	7
Sverige	16	1	15	6
Nederländ.	16	3	12	10
Finland	17	2	12	11
Danmark	18	4	12	12
Frankrike	18	5	14	9
Österrike	18	4	14	8
Slovakien	18	9	12	7
Luxemburg	19	2	15	6
Slovenien	19	6	14	7
Tyskland	20	4	17	10
Belgien	21	6	15	15
Malta	22	8	16	9
Polen	23	8	18	7
Storbritan.	24	6	17	12
EU-27	24	8	17	11
Estland	24	5	22	7
Irland	26	8	16	19
Portugal	27	10	20	11
Ungern	28	19	15	9
Spanien	29	6	22	15
Italien	29	12	20	12
Cypern	29	15	16	11
Litauen	29	14	22	9
Lettland	31	16	23	8
Grekland	36	22	21	17
Rumänien	37	23	25	8
Bulgarien	41	34	22	12

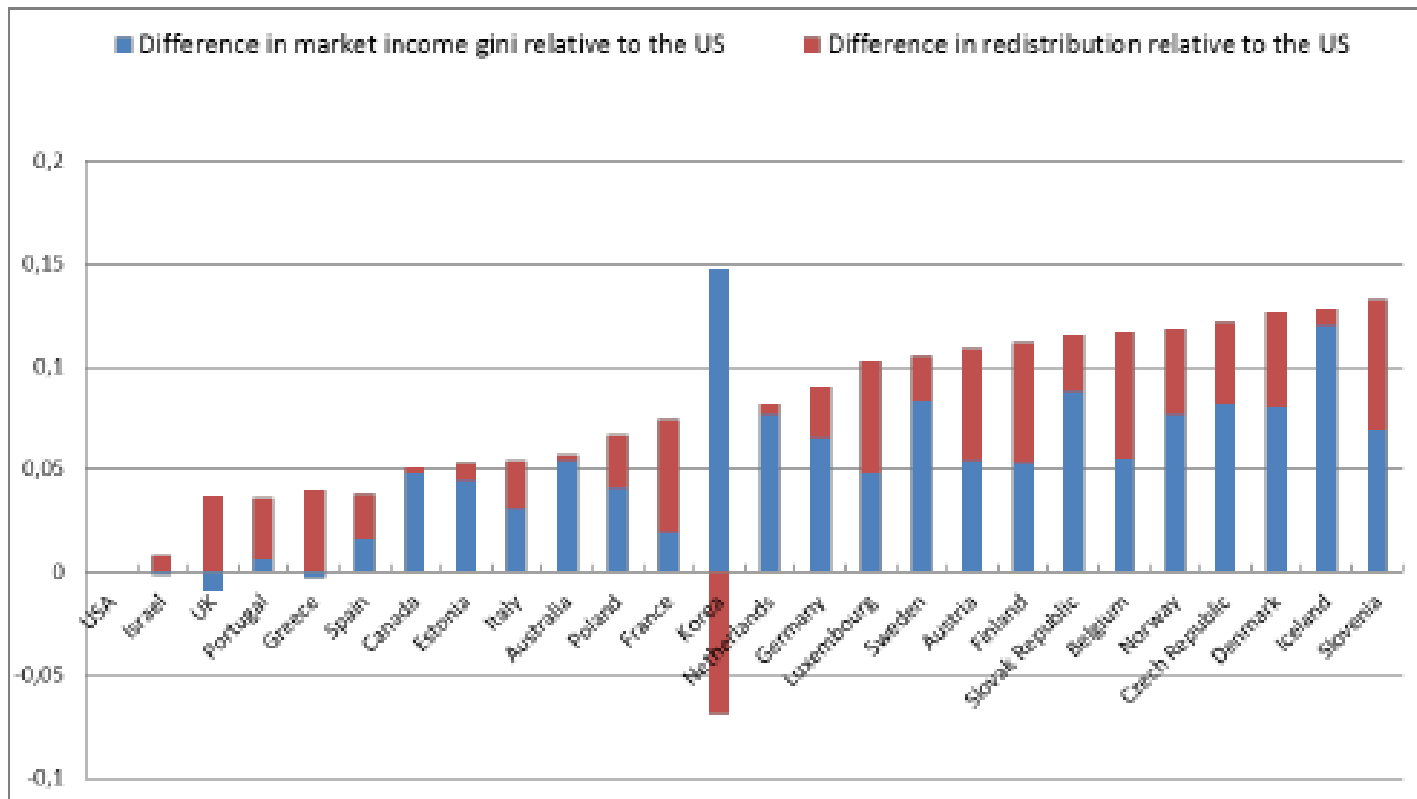
Inkomstandelen för topprocenten



Inkomstandelen för den översta tiondelen exkl. andelen för topprocenten

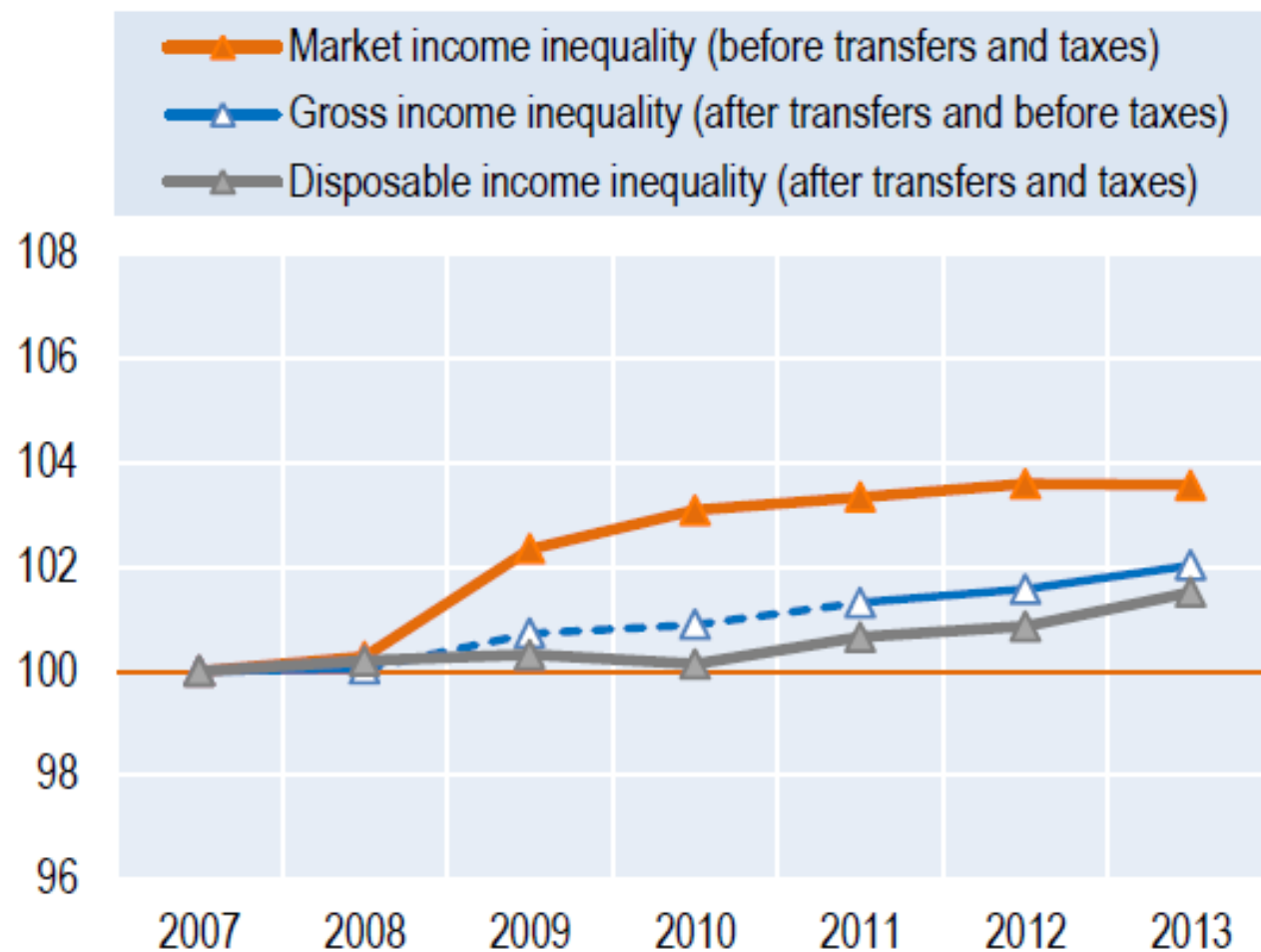


Förklaring av skillnaden i inkomstolikhet gentemot USA



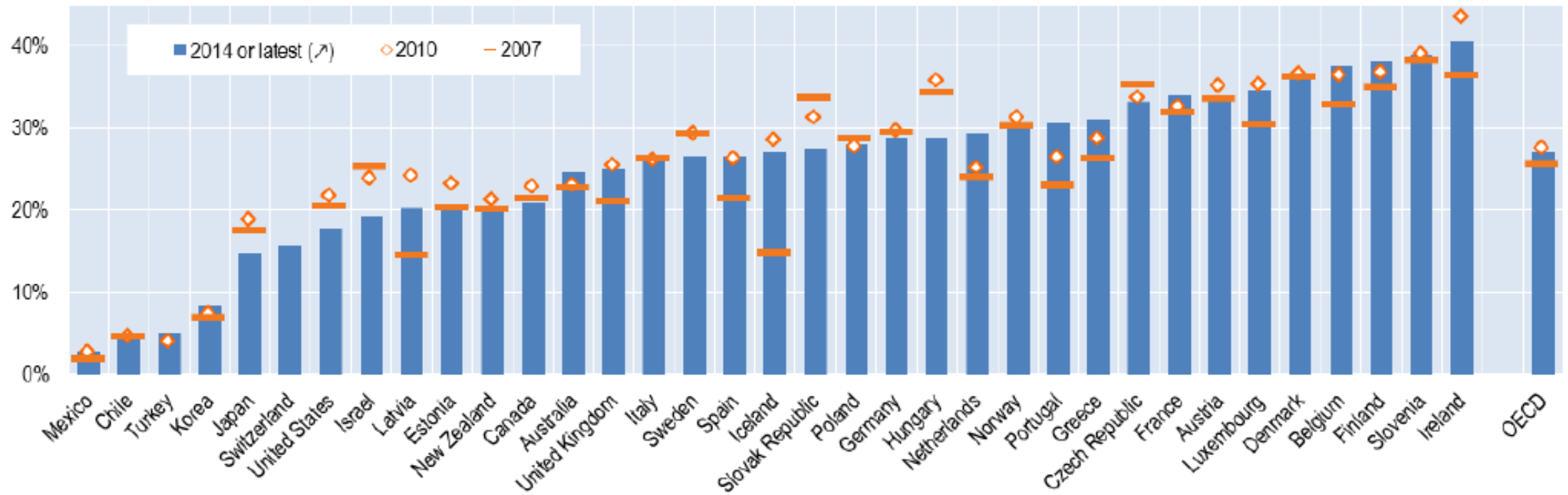
4 Until recently, market income inequality rose faster than disposable income inequality

Inequality before and after redistribution though transfers and taxes, respectively, 2007=100,
Working-age population, OECD average

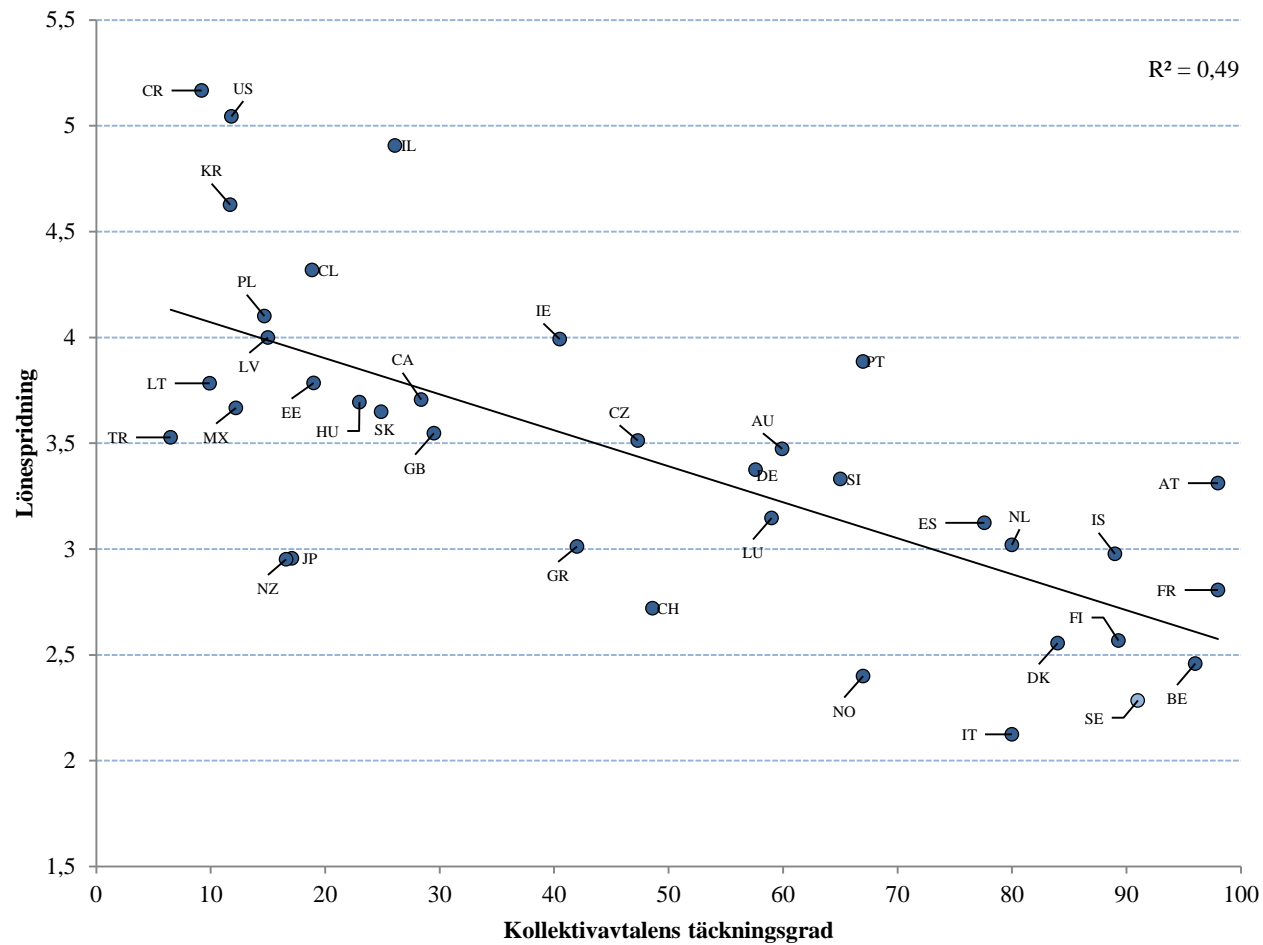


5 Redistribution decreased in a majority of countries since 2010

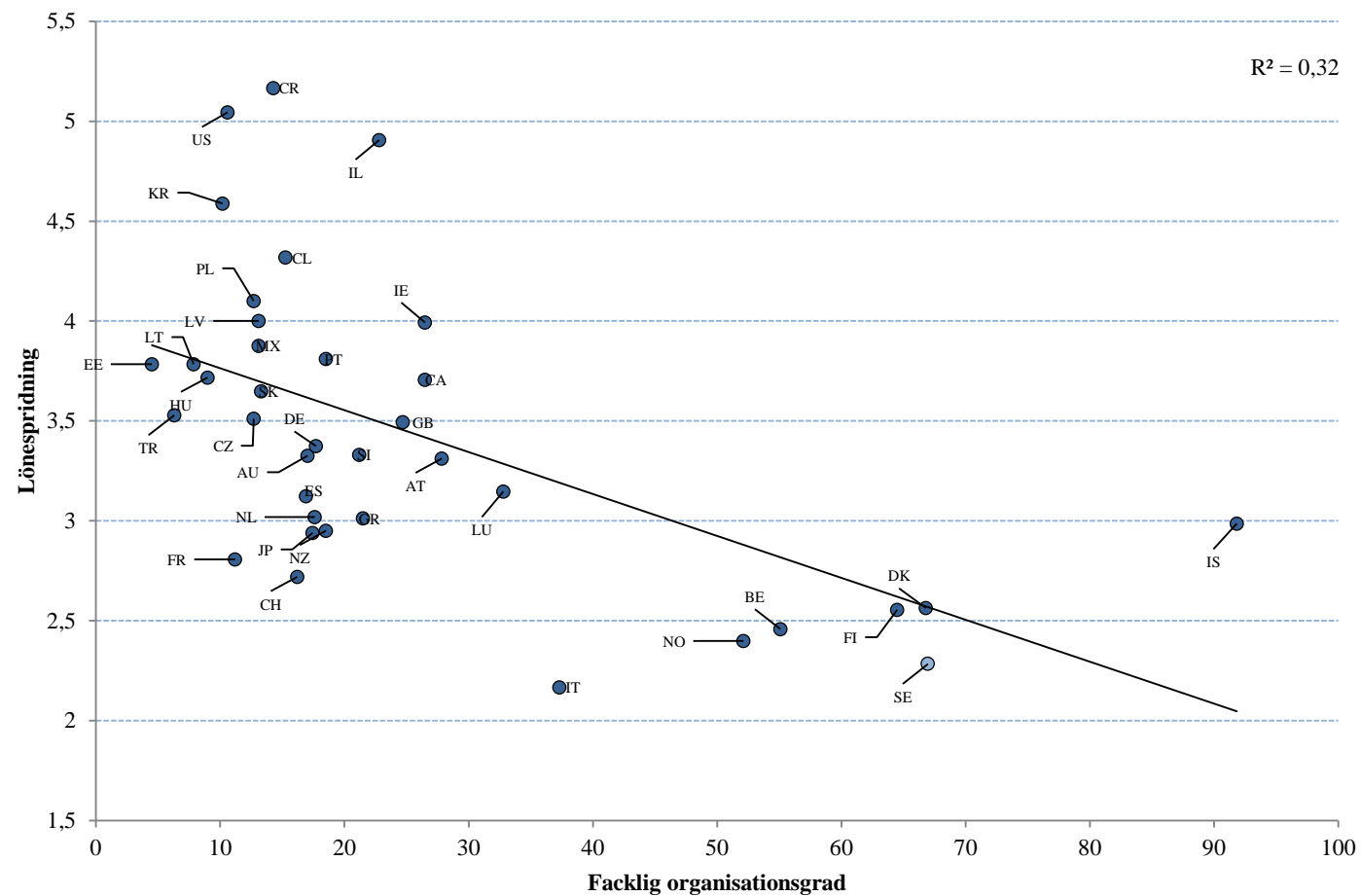
Percentage reduction of market income inequality due to transfers and taxes, 2007 - 14 (or latest year), working-age population



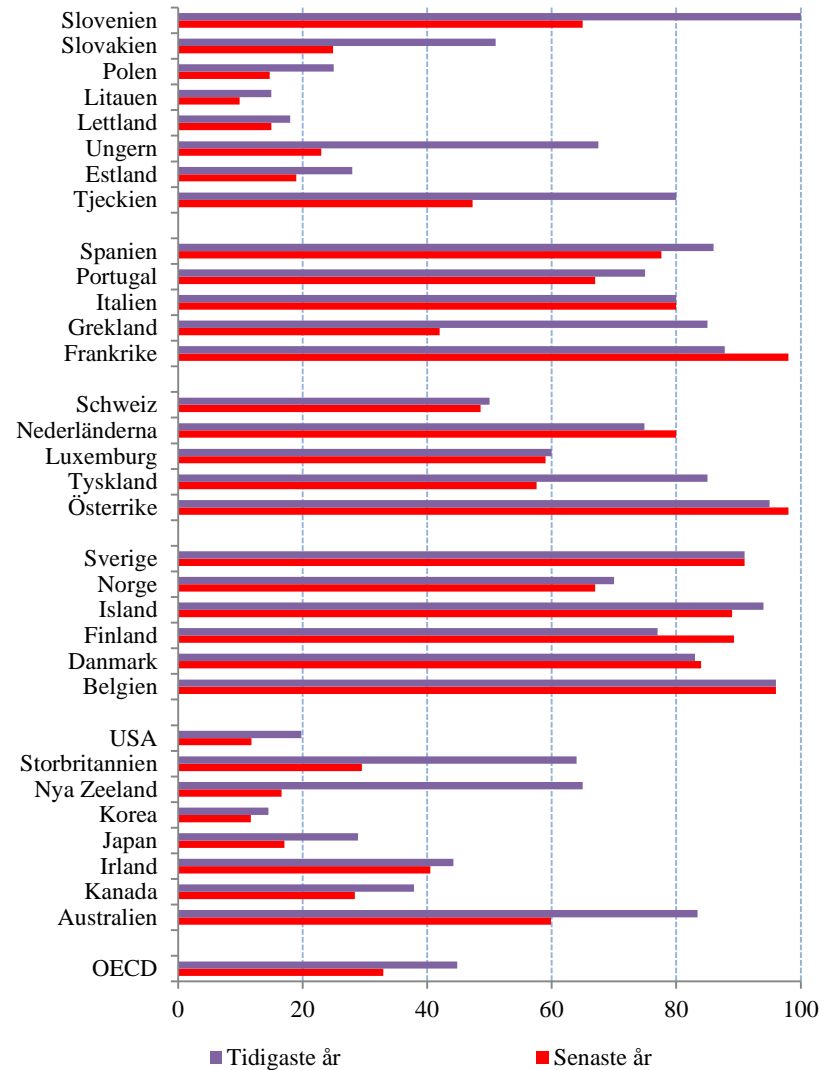
Lönespridning (P90/P10) och kollektivavtalens täckningsgrad



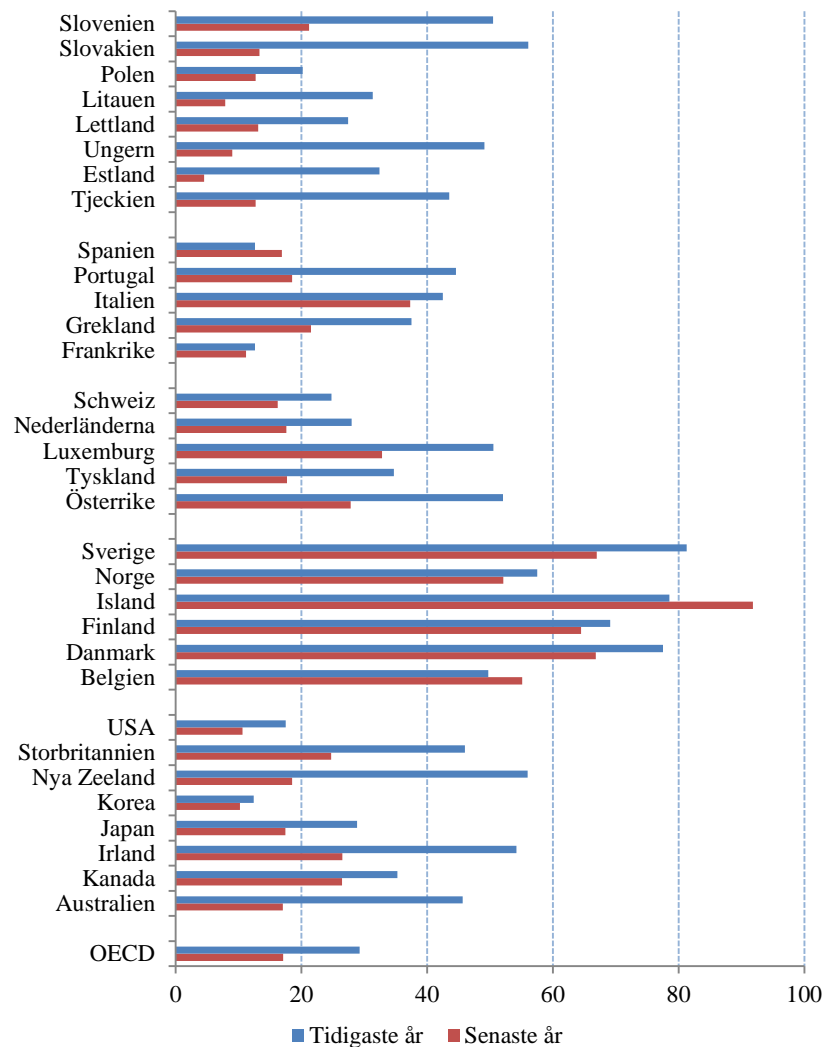
Lönespridning (P90/P10) och facklig organisationsgrad



Täckningsgrad för kollektivavtal, procent av alla anställda



Facklig organisationsgrad, procent av alla anställda



Inkomstfördelningen

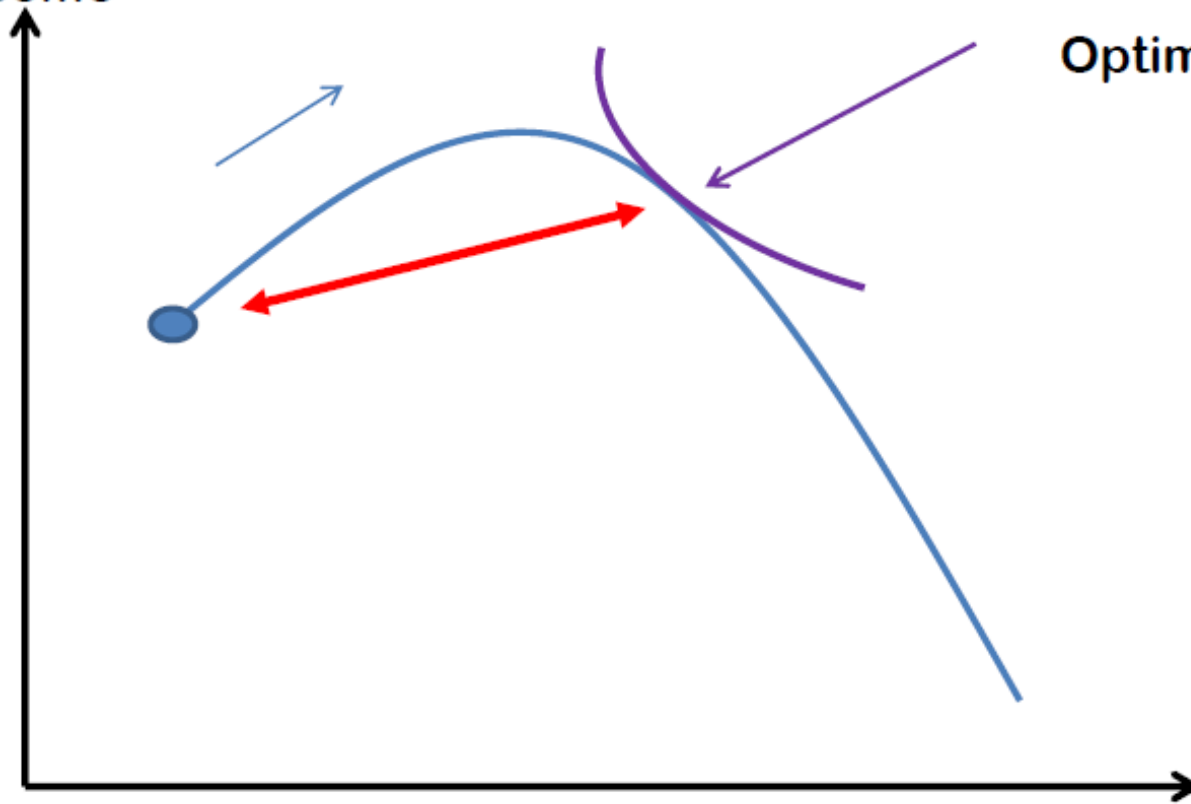
- Stark positiv korrelation mellan fördelningen av marknadsinkomster och fördelningen av disponibla inkomster
- Därför är en jämn fördelning av färdigheter/kunskaper central
- Det kräver en jämn fördelning av utbildning

Inkomstfördelning och utbildning

- Utbildning är det främsta instrumentet för att främja en jämn inkomstfördelning
- Utbildning främjar både en jämn inkomstfördelning och tillväxt
 - eller minimerar i varje fall en potentiell målkonflikt
- Omfördelning via utbildning och via skatte-/bidragssystemet är inte perfekta substitut
 - effektivitetsförluster när omfördelningen sker via skatte-/bidragssystemet
 - men omfördelning via utbildningssystemet gynnar de "mest begåvade"
 - sådan omfördelning kan rentav öka inkomstskillnaderna mellan personer med olika mycket begåvning

The efficiency-equity trade-off

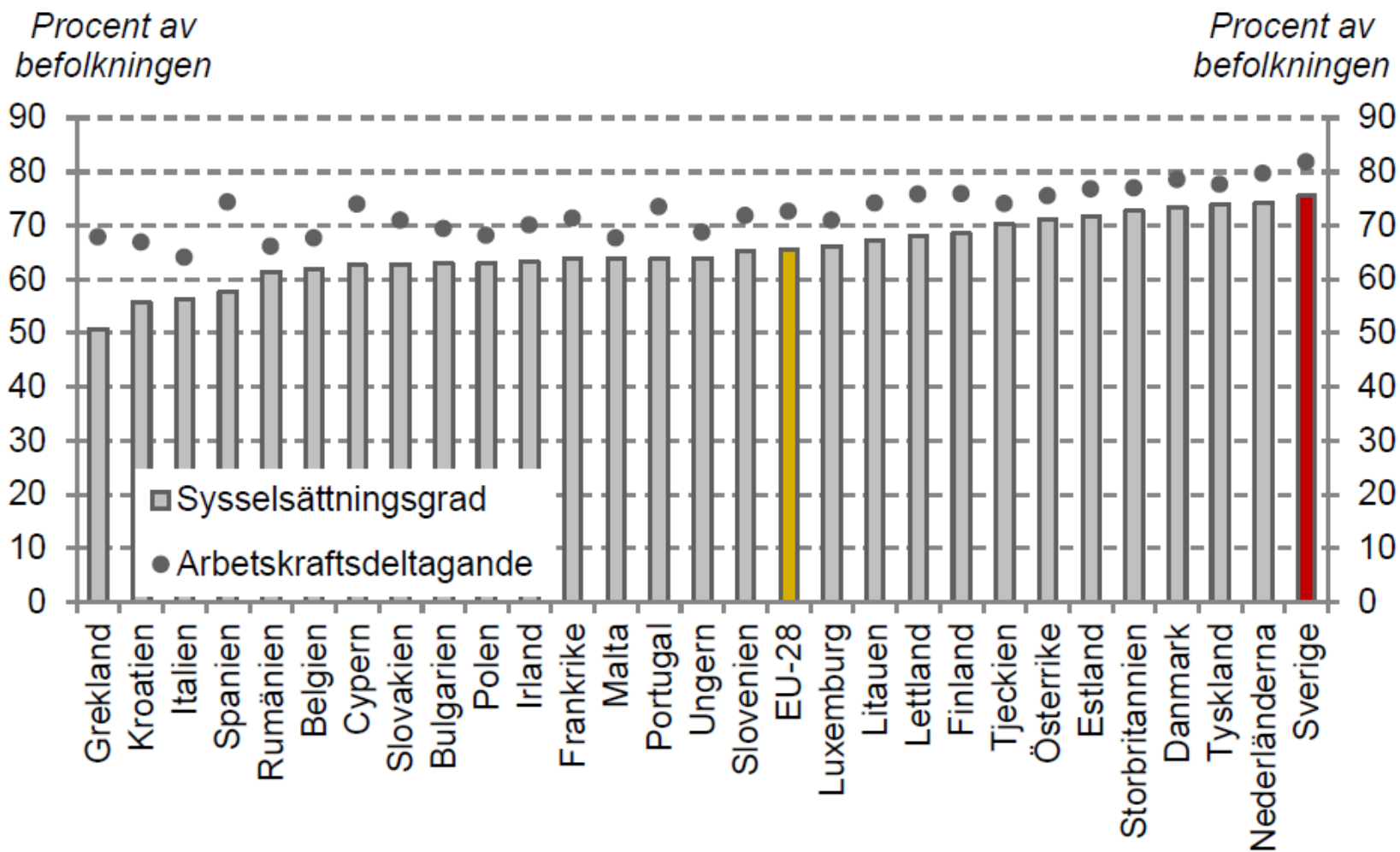
Efficiency/
per capita income



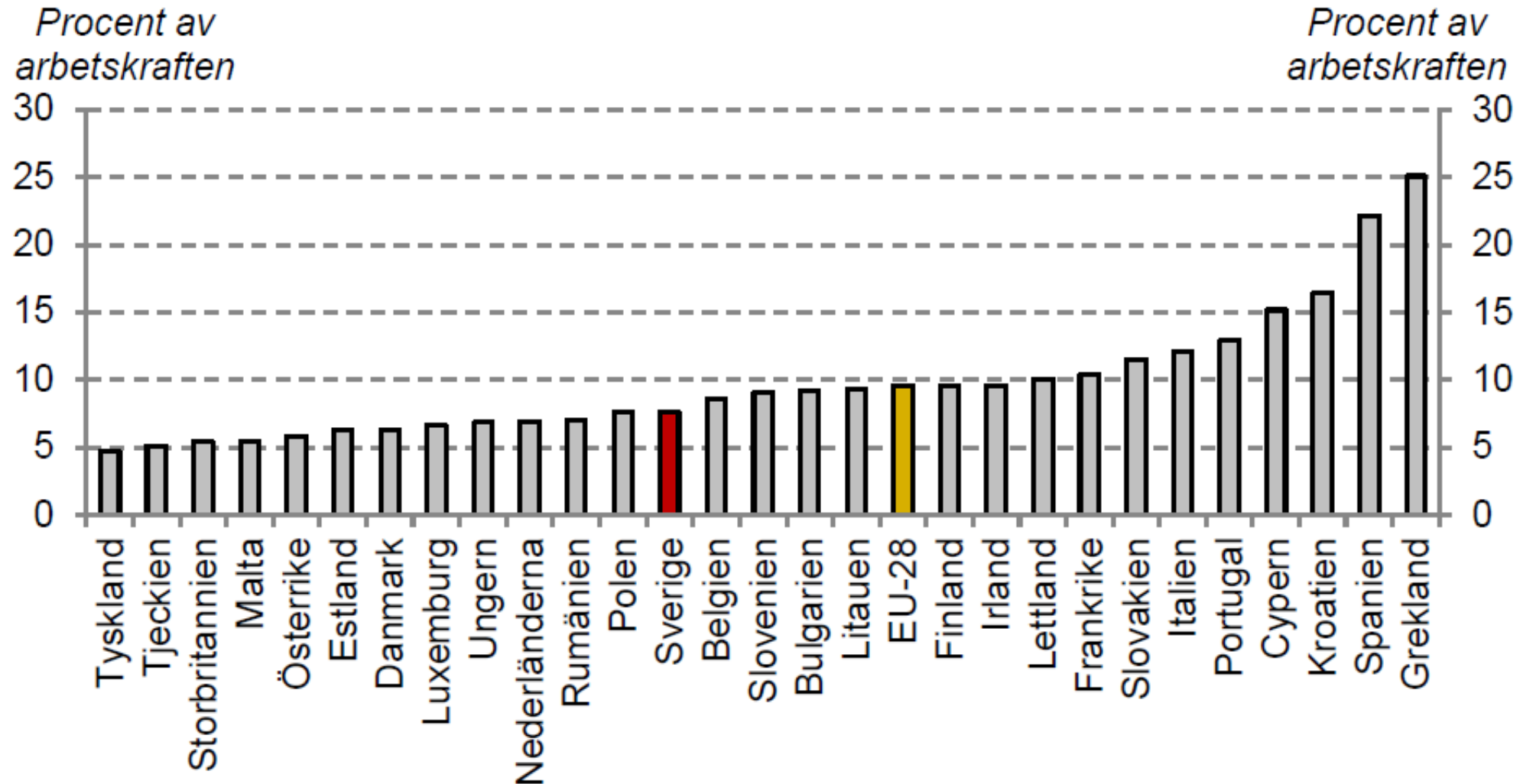
Optimal politiccy

Equity

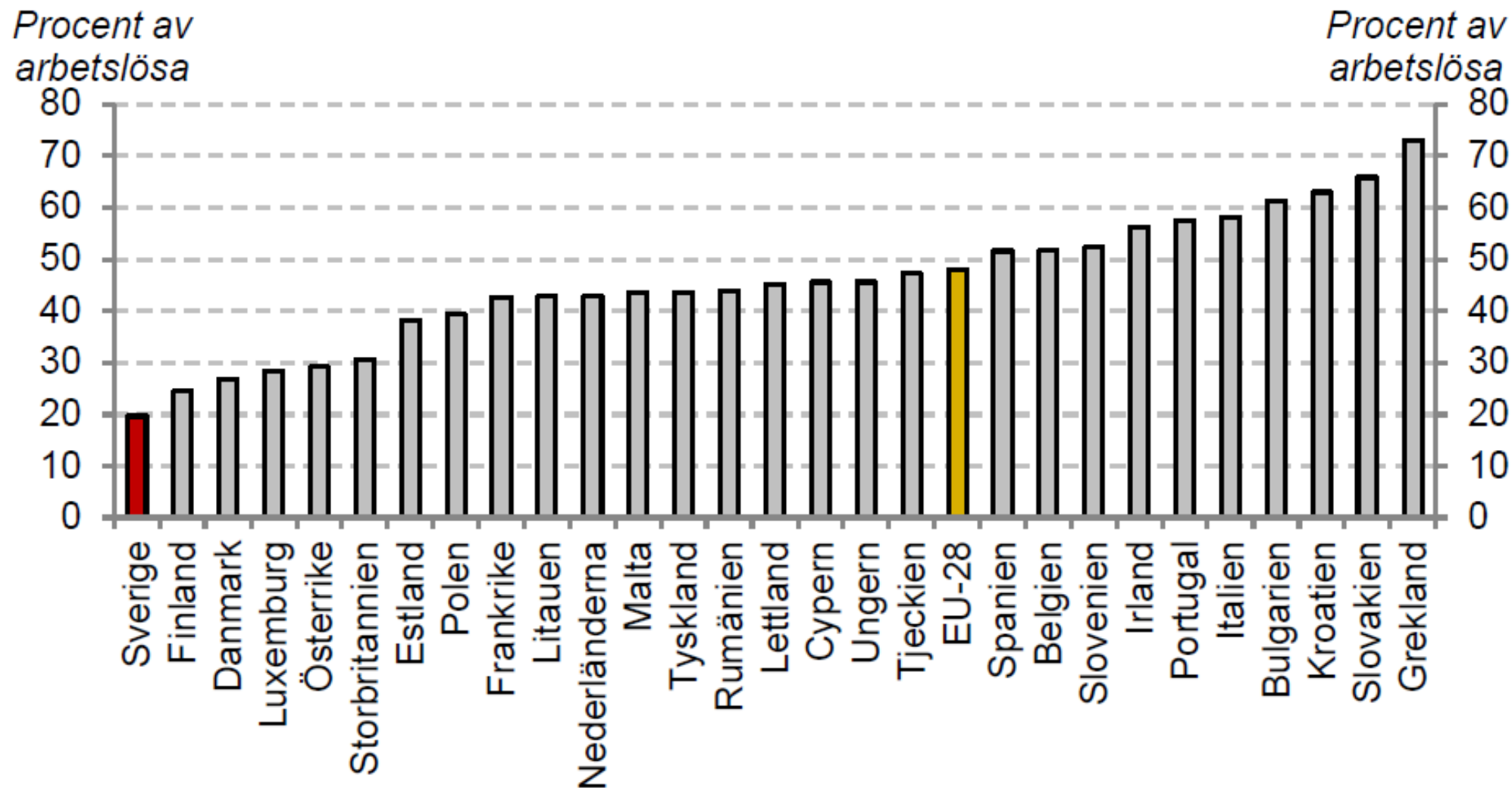
Sysselsättningsgrad och arbetskraftsdeltagande i EU



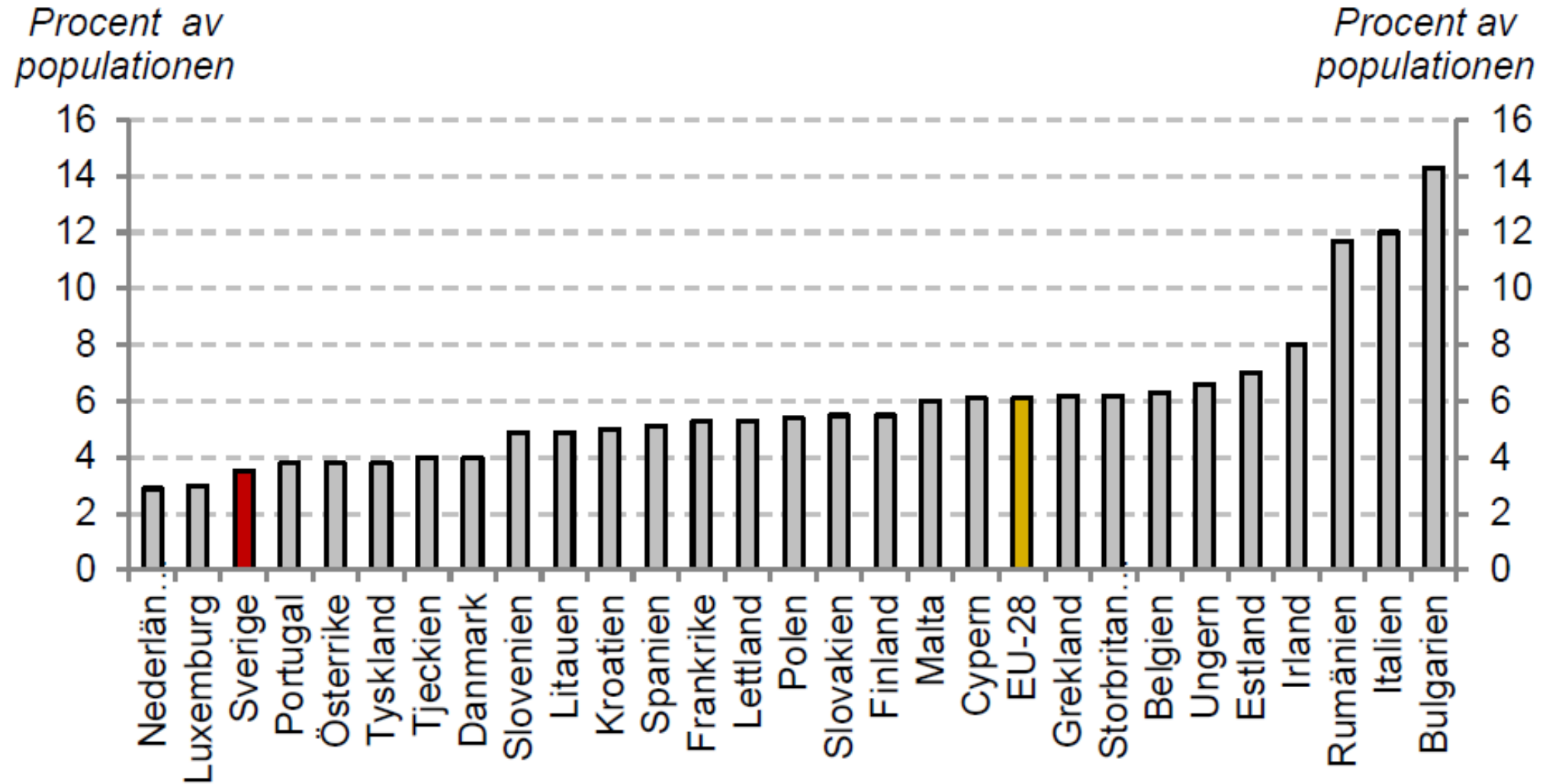
Arbetslösheten i EU 2015



Andel långtidsarbetslösa i EU 2015



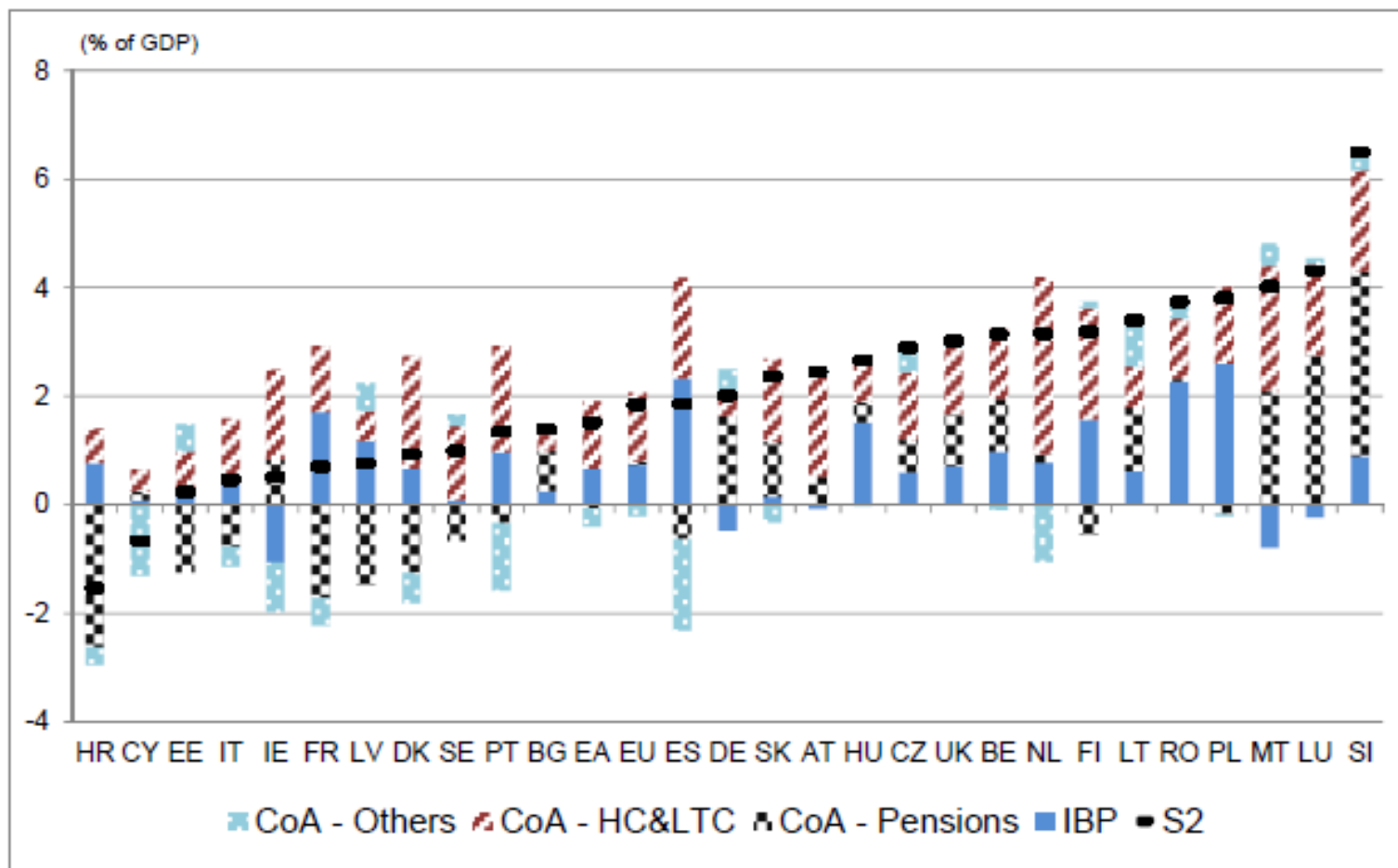
Inaktiva ungdomar ("NEET") i EU 2015



S2-indikatorn

- Ett mått på hur hållbara de offentliga finanserna är
- Indikatorn anger med hur mycket skatterna (som andel av BNP) idag och för all framtid måste höjas för att de offentliga finanserna precis ska gå ihop på lång sikt
 - den finansiella nettoförmögenheten får varken öka eller minska i all oändlighet
- Ett positivt värde innebär att skatterna behöver höjas
- Ett negativt värde innebär att skatterna kan sänkas

S2-indikatorn och dess komponenter

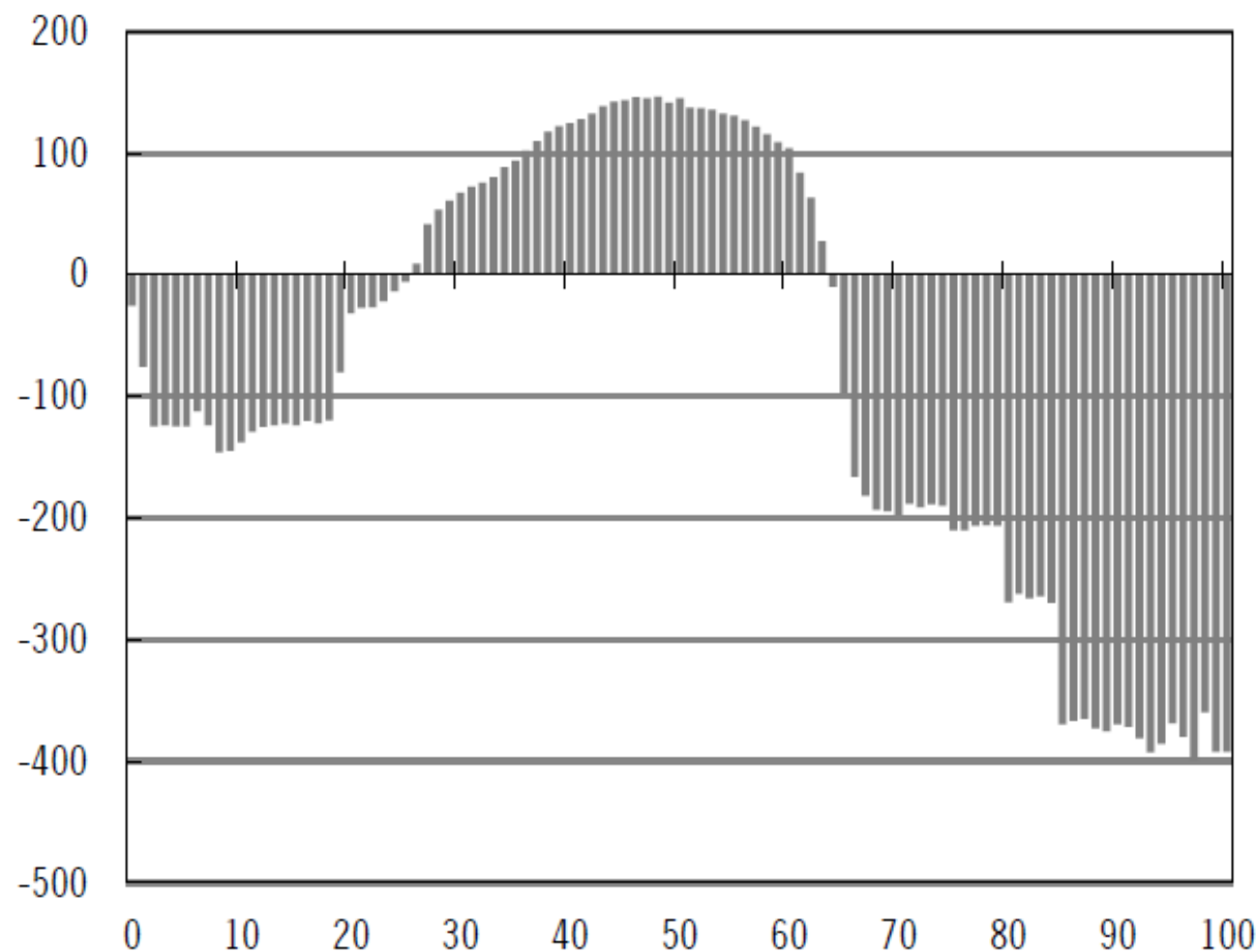


CoA = Bidrag från kostnader för en åldrande befolkning

IBP = Bidrag från initialt budgetsaldo

Diagram 10.6 Offentligt nettobidrag per person och ålder 2012

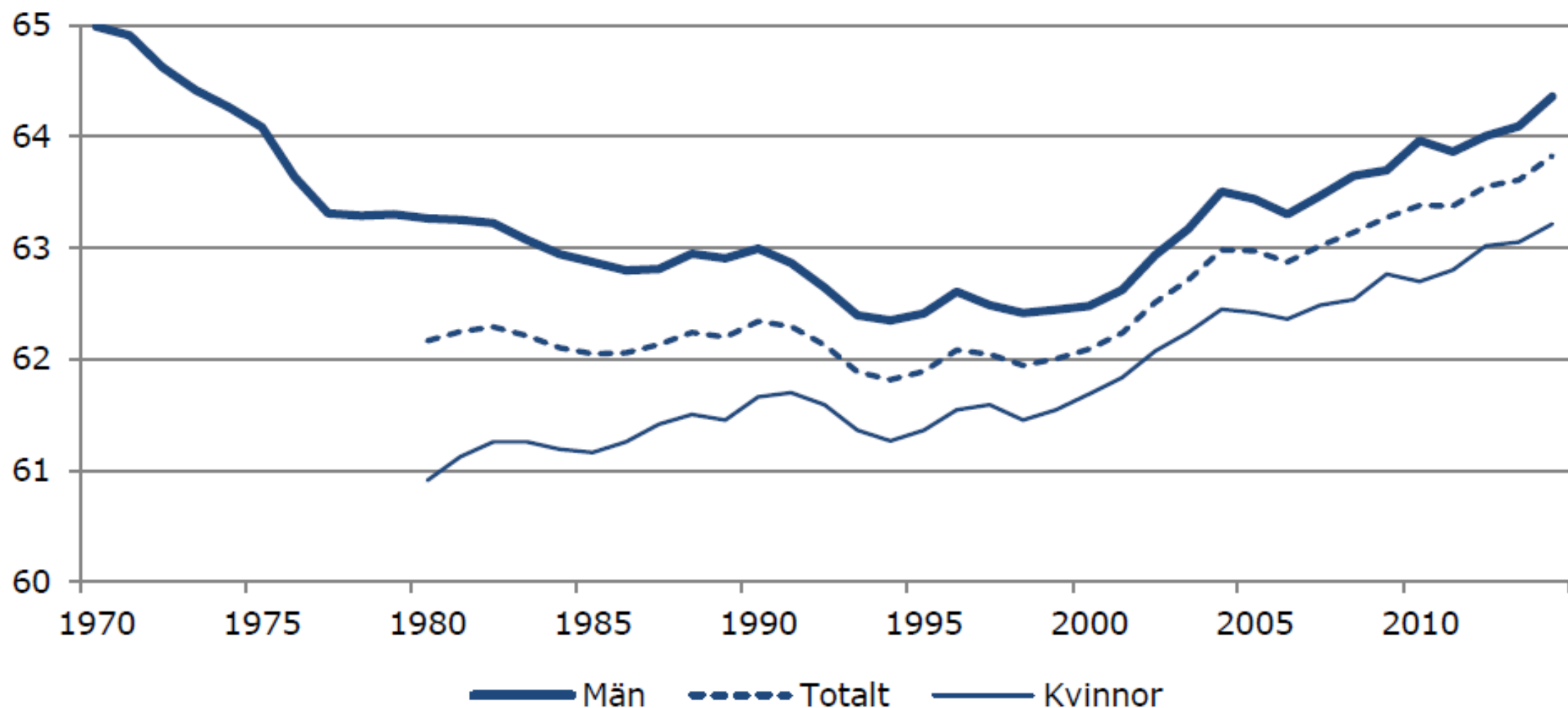
Tusental kronor



Anm.: Ett negativt nettobidrag betyder att utgifterna för tjänster och transfereringar överstiger skattebetalningarna för en genomsnittlig individ.

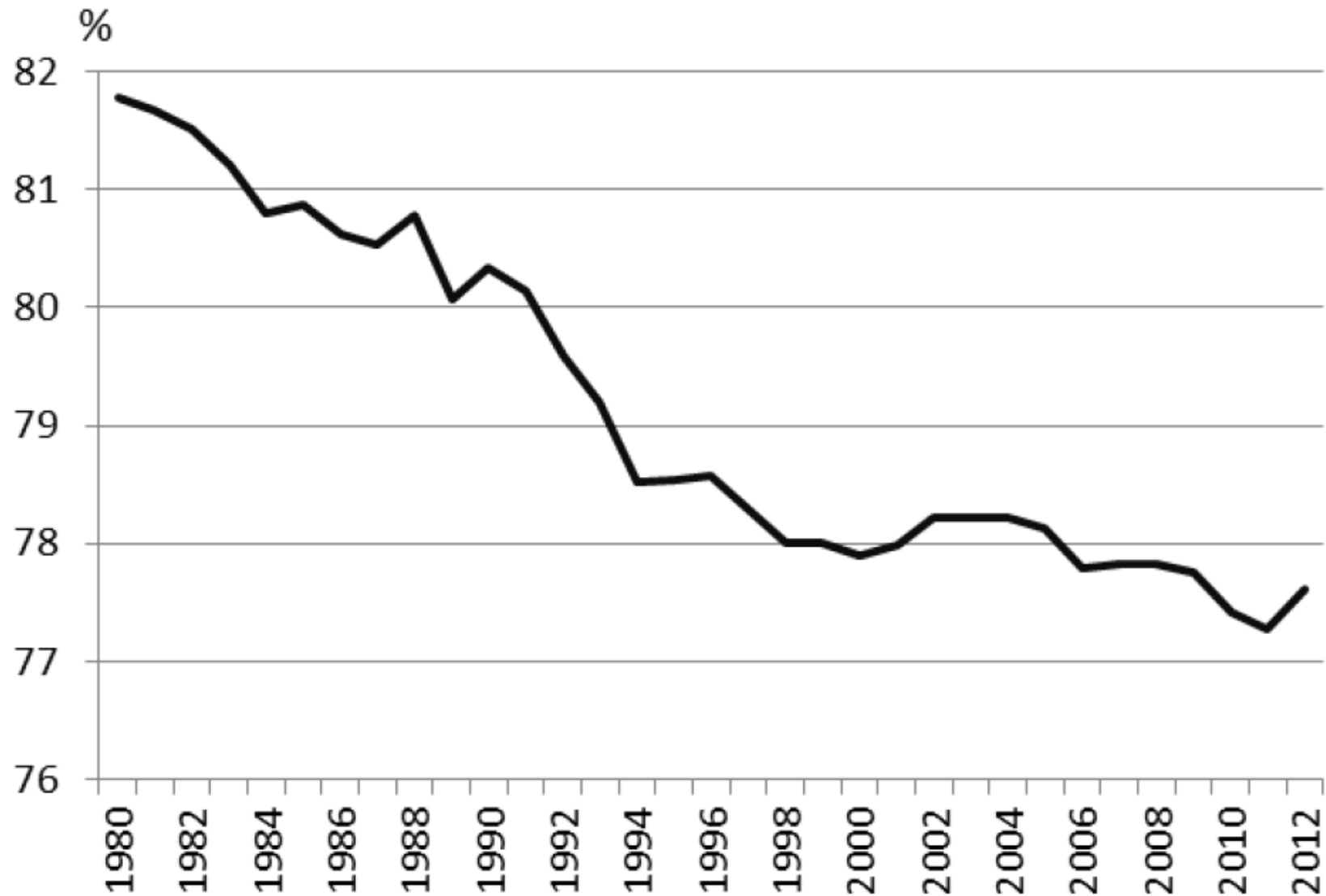
Källor: Statistiska centralbyrån och egna beräkningar.

Diagram 7 Genomsnittlig utträdesålder från arbetsmarknaden



Anm: Utträdesålder definieras här som den ålder då förvärvsarbetande lämnar arbetslivet givet att de ingår i arbetskraften vid 50 års ålder.

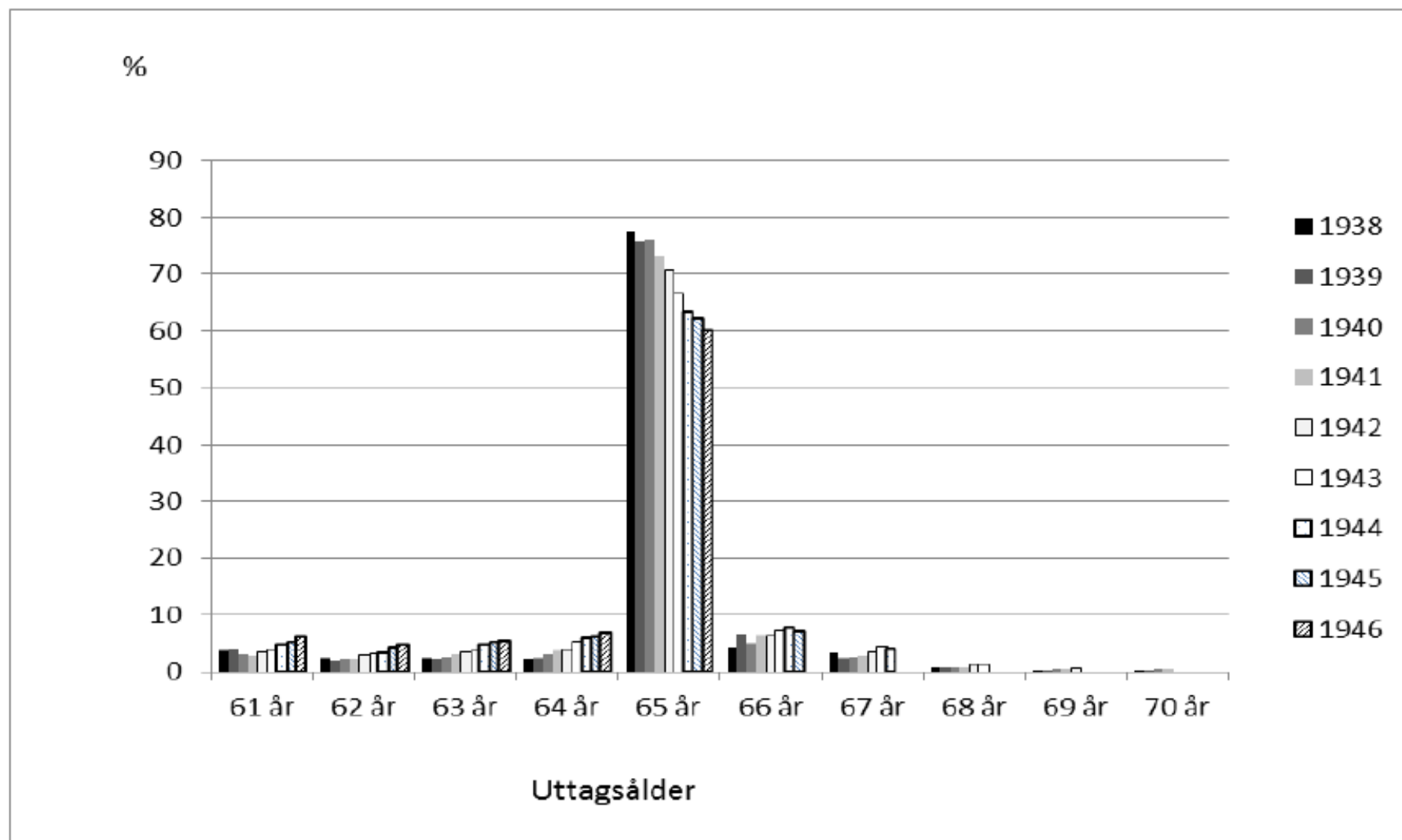
Diagram 4.2 Kvoten mellan faktisk utträdesålder och förväntad medellivslängd 1980– 2012



Källa: Pensionsmyndigheten och egna beräkningar.

Diagram 5.1 Andelen som tar ut ålderspension vid olika ålder

Procentandel av respektive befolkningsgrupp

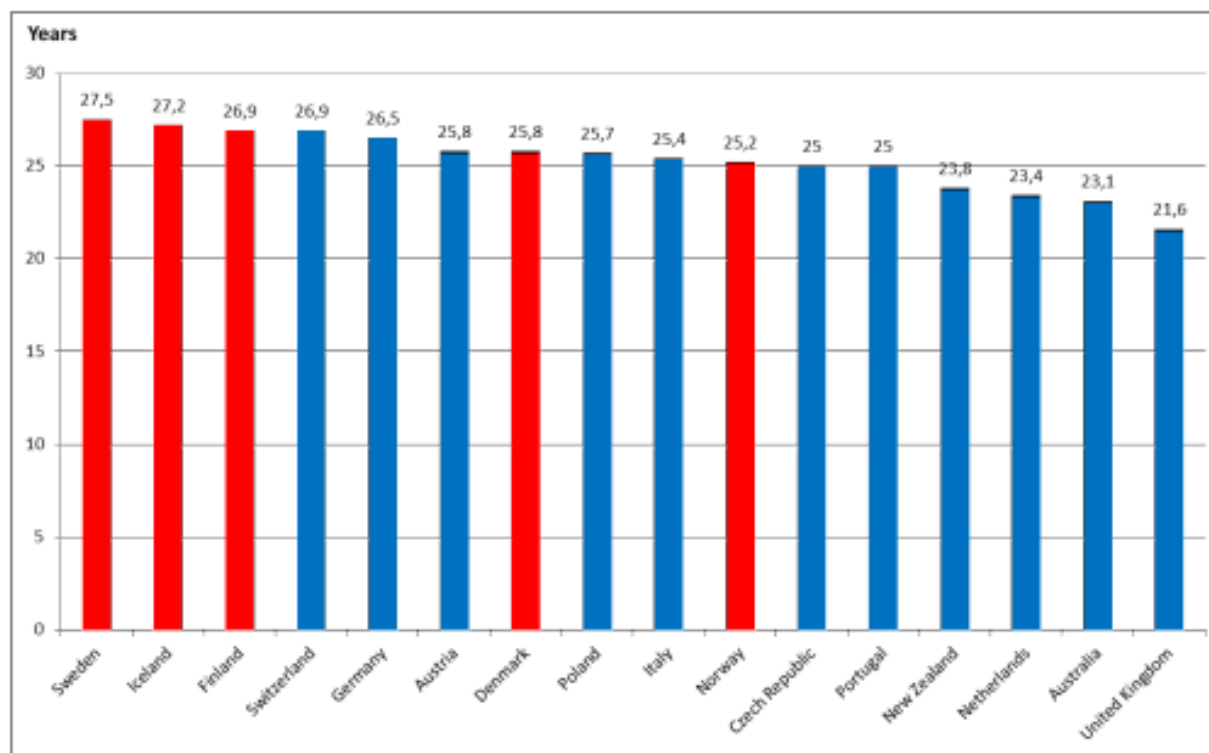


Källa: Pensionsmyndigheten.

Hur kan den demografiska utmaningen mötas?

- Arbete under en längre tid av livet
- Låt pensionsåldern följa livslängden
 - Danmark
- Tidigare inträde på arbetsmarknaden för unga
 - *examenspremie* beroende på *ålder*
 - mindre progressiva skatter

Figure 9: Median age of completing tertiary education



Wagners lag

- När BNP växer, så ökar de offentliga utgifternas andel av BNP
 - då måste också skatternas andel av BNP öka
- Inkomstelasticitet över ett för till exempel utbildning och sjukvård enligt en del studier
 - 1 procents ökning av inkomsterna leder till mer än 1 procents ökning av efterfrågan på utbildning och sjukvård
- Oklart om Wagners lag är en lag eller inte
- Problemet förvärras av Baumols kostnadssjuka

Alternativ till skattehöjningar

1. *Topping-up*

- Komplettera offentligt finansierat basutbud med möjligheter att köpa till extra kvantitet/kvalitet
- Mer välfärdstjänster för dem som vill – och kan – betala extra.
- Fördelningspolitiskt problem
- Men kan bevara politiskt stöd för bra basutbud

2. Betala två gånger

- Köpa välfärdstjänster i alternativa system (höginkomsttagare)
- Betala både för alternativa köp och skatt för basutbud som inte unyttjas
- Mindre av fördelningspolitiskt problem
- Men urholkar det politiska stödet bland högre inkomsttagare för välfärdssystemet

Ginikoefficienter för disponibel inkomst och utvidgad disponibel inkomst (inkl värdet av offentligt finansierad konsumtion)

Country	Cash income (EU)		Extended income (NA)	
	2006	2009	2006	2009
Denmark	0.240	0.248	0.184	0.191
Finland	0.259	0.252	0.213	0.206
Iceland	0.278	0.255	0.221	0.206
Norway	0.232	0.228	0.180	0.177
Sweden	0.232	0.238	0.173	0.181
Austria	0.261	0.260	0.213	0.211
Belgium	0.262	0.261	0.213	0.210
Czech Republic	0.252	0.248	0.208	0.205
Estonia	0.328	0.312	0.283	0.264
France	0.263	0.295	0.207	0.241
Germany	0.298	0.289	0.254	0.243
Greece	0.343	0.328	0.289	0.281
Hungary	0.255	0.240	0.203	0.196
Ireland	0.313	0.328	0.257	0.261
Italy	0.321	0.310	0.264	0.258

Utrikes föddas anknytning till arbetsmarknaden

- Lägre sysselsättningsgrad och högre arbetslöshet än inrikes födda
- Men också vanligare med:
 - visstidsanställningar
 - deltidsanställningar
 - subventionerade anställningar
- Tadelningen mellan inrikes och utrikes födda underskattas om man inte tar hänsyn till detta
- Relevant se på andelen fast heltidsanställda i olika grupper

Total anknytningsgrad till arbetsmarknaden efter födelseregion, 20-64 år, 2015

	$\frac{\text{Fast heltidssysselsatta}}{\text{Befolkningen}}$	$\frac{\text{Fast heltidssysselsatta}}{\text{Fast sysselsatta}}$	$\frac{\text{Fast sysselsatta}}{\text{Sysselsatta}}$	$\frac{\text{Sysselsatta}}{\text{Befolkningen}}$
Totalt				
Inrikes födda	0,61	0,82	0,88	0,84
Utomeuropeiskt födda	0,35 (0,57)	0,79 (0,96)	0,73 (0,83)	0,60 (0,71)
Afrika	0,26 (0,43)	0,74 (0,90)	0,65 (0,74)	0,53 (0,63)
Asien	0,34 (0,56)	0,80 (0,98)	0,73 (0,83)	0,59 (0,70)

Total anknytningsgrad till arbetsmarknaden för kvinnor efter födelseregion, 20-64 år, 2015

	$\frac{\text{Fast heltidssysselsatta}}{\text{Befolkningen}}$	$\frac{\text{Fast heltidssysselsatta}}{\text{Fast sysselsatta}}$	$\frac{\text{Fast sysselsatta}}{\text{Sysselsatta}}$	$\frac{\text{Sysselsatta}}{\text{Befolkningen}}$
Kvinnor				
Inrikes födda	0,51	0,72	0,86	0,83
Utomeuropeiskt födda	0,28 (0,55)	0,70 (0,97)	0,71 (0,83)	0,56 (0,67)
Afrika	0,17 (0,33)	0,64 (0,89)	0,60 (0,70)	0,45 (0,54)
Asien	0,27 (0,53)	0,70 (0,97)	0,71 (0,83)	0,54 (0,65)

Total anknytningsgrad till arbetsmarknaden efter födelseregion och vistelsetid, kvinnor, 20-64 år, 2015

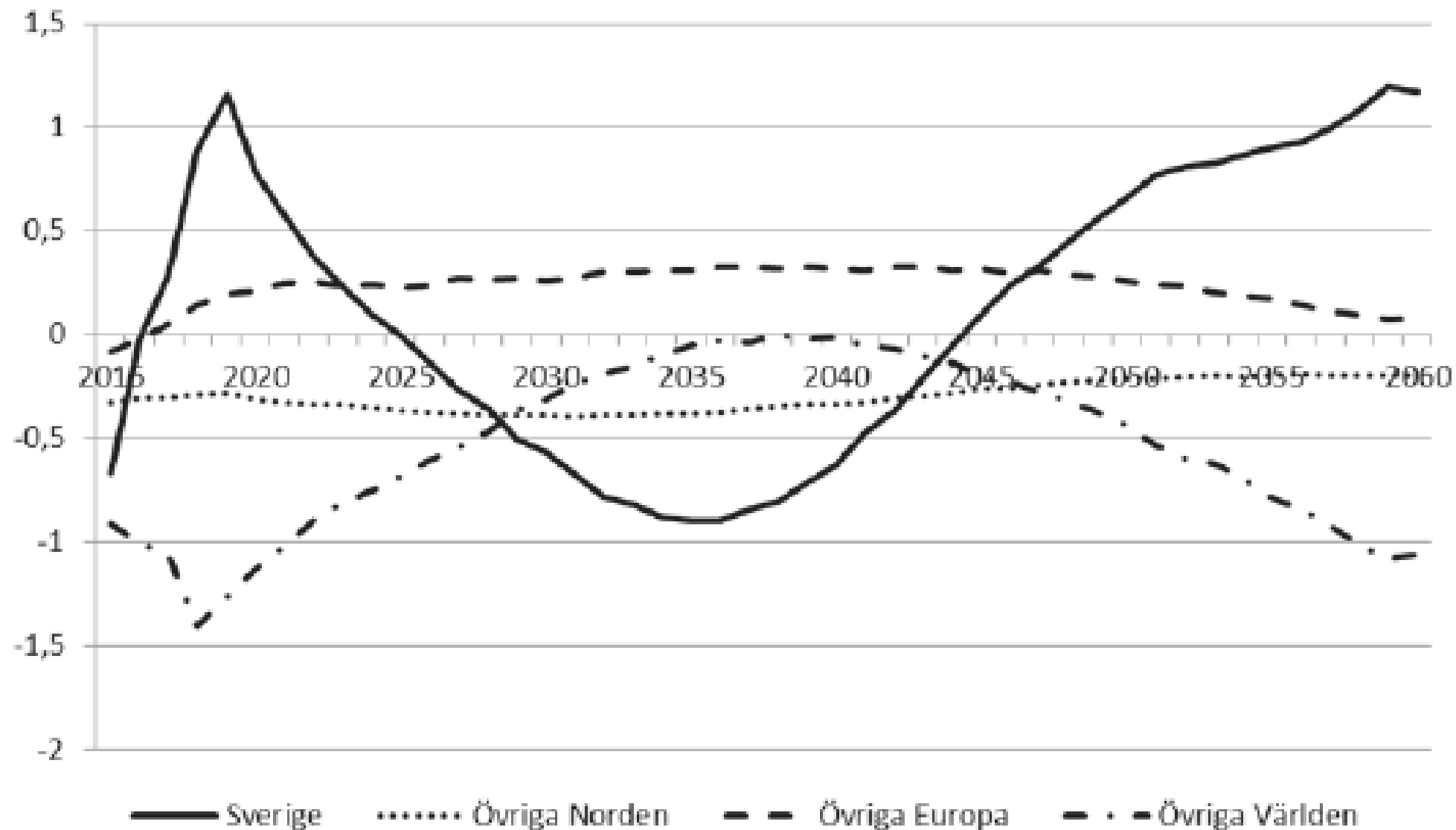
	$\frac{\text{Fast heltidssysselsatta}}{\text{Befolkningen}}$	$\frac{\text{Fast heltidssysselsatta}}{\text{Fast sysselsatta}}$	$\frac{\text{Fast sysselsatta}}{\text{Sysselsatta}}$	$\frac{\text{Sysselsatta}}{\text{Befolkningen}}$
<i>Vistelsetid: <5 år (invandringsår 2011-2015)</i>				
Inrikes födda	0,51	0,72	0,86	0,83
Afrika	0,03	0,69	0,28	0,18
Asien	0,07	0,47	0,51	0,31
Europa	0,28	0,67	0,63	0,66
<i>Vistelsetid: 5-10 år (invandringsår 2006-2010)</i>				
Inrikes födda	0,51	0,72	0,86	0,83
Afrika	0,10	0,63	0,40	0,40
Asien	0,16	0,68	0,53	0,42
Europa	0,35	0,69	0,73	0,69
<i>Vistelsetid: >10 år (invandringsår - 2005)</i>				
Inrikes födda	0,51	0,72	0,86	0,83
Afrika	0,34	0,64	0,76	0,70
Asien	0,39	0,72	0,79	0,68
Europa	0,49	0,74	0,90	0,74



Hur förbättra arbetsmarknadssituationen för utrikes födda?

- Utbildning
- Anställningsstöd
- Lägre minimilöner

Figur 5.6 Primärt offentligfinansiellt sparande som procent av BNP fördelat efter födelseregion (fyra ländergrupper)



Migranternas tillgång till välfärdsstatens förmåner

- Differentierade förmåner
 - Danmark
 - Moderaterna i Sverige
 - moraliskt motiv: man ska kvalificera sig för förmåner genom att bidra till kostnaderna för dem
 - men detta står i strid med universalitetsprincipen
- Generell krympning av välfärdsstaten

Förändringar som skulle kunna få företag som inte tidigare använt anställningsstöd att göra det framöver, procent

	Svarsandel
Större anställningsstöd	17,7
Lägre bruttolön	12,2
Anställningsstöd under längre tid	20,2
Mindre arbetskrävande kontakter med myndigheter	22,5
Större möjligheter till provperiod före avtal om anställning med stöd	32,7
Bemanningsföretag tar arbetsgivaransvaret	11,0
Arbetsförmedlingen tar arbetsgivaransvaret	22,9
Inga krav på ansvar för utbildning/handledning	9,8
Handledningsstöd	12,7
Annat	27,4
Ej svar	10,3



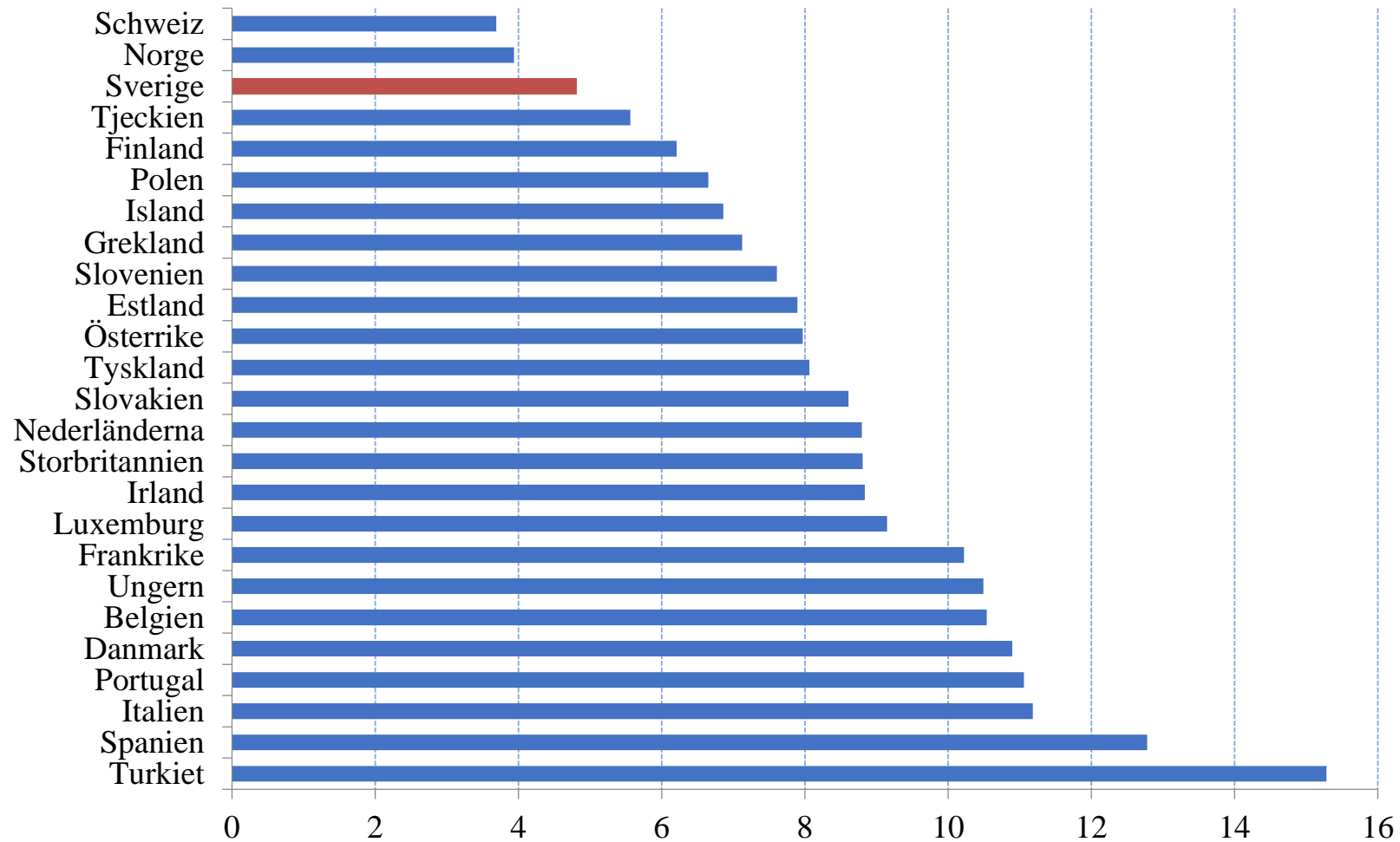
Fler privata aktörer i arbetsförmedlingen?

- Australien ofta framfört exempel
- Ingen mirakelmedicin
 - inget generellt stöd för att privata aktörer fungerar bättre än statliga
- Utfallet tycks bero på hur kontrakten utformas och följs upp
 - förmedlingspeng för att ta sig an arbetssökande
 - förmedlingspeng vid reguljära anställningar

Gapet mellan personer med inhemsk och utländsk bakgrund i IALS och PIAAC, antal poäng

Land	IALS 1994-1998	PIAAC 2012
Belgien	24	37
Danmark	27	38
Finland	32	51
Irland	-2	5
Italien	48	25
Nederländerna	30	43
Norge	31	38
Polen	28	1
Sverige	37	54
Tjeckien	22	6
Tyskland	27	34
USA	69	36

Andel anställda i yrken med inga eller låga utbildningskrav, 2015



Lönespridningen i olika OECD-länder, 2014

	Decil 5/Decil 1	Decil 9/Decil 1
Sverige	1,36	2,28
Belgien	1,39	2,46
Danmark	1,45	2,56
Finland	1,46	2,57
Frankrike	1,49	2,98
Italien	1,50	2,17
Norge	1,62	2,42
Nederländerna	1,66	2,94
OECD	1,70	3,46
Österrike	1,72	3,33
Storbritannien	1,80	3,56
Tyskland	1,87	3,41
Polen	1,92	4,03
Estland	2,08	4,40
USA	2,09	5,01



Nya typer av enkla jobb

- **Temporära ingångsjobb** med rejält lägre minimilöner
 - begränsade överspillningseffekter på andra löner
 - men också begränsade sysselsättningseffekter
- **Permanent nya enkla jobb** definierade av arbetsmarknadens parter också med rejält lägre minimilöner
 - större sysselsättningseffekter men fortfarande begränsade överspillningseffekter på andra löner

Vad händer med lönerna för dem som redan har jobb?

- Ingen direkt forskning om detta
- Men forskning om effekterna av lågkvalificerad invandring
 - lönerna på de jobb invandrarna kommer in på faller
 - men samtidigt ökar lönerna för inrikes födda
 - de flyttar över till mer kvalificerade jobb
 - den invandrade arbetskraften utgör ett **komplement** till den tidigare arbetskraften
- Annan forskning kommer till andra resultat
- Men i varje fall inte självklart att andra löner faller