

Vart är sysselsättning och arbetslöshet på väg

Lars Calmfors

Moderaterna i Stockholms stad och län

Digital konferens

27/10-2021

Sysselsättningsgrad och justerad sysselsättningsgrad

Procent av befolkningen, 15–74 år, säsongrensade kvartalsvärden

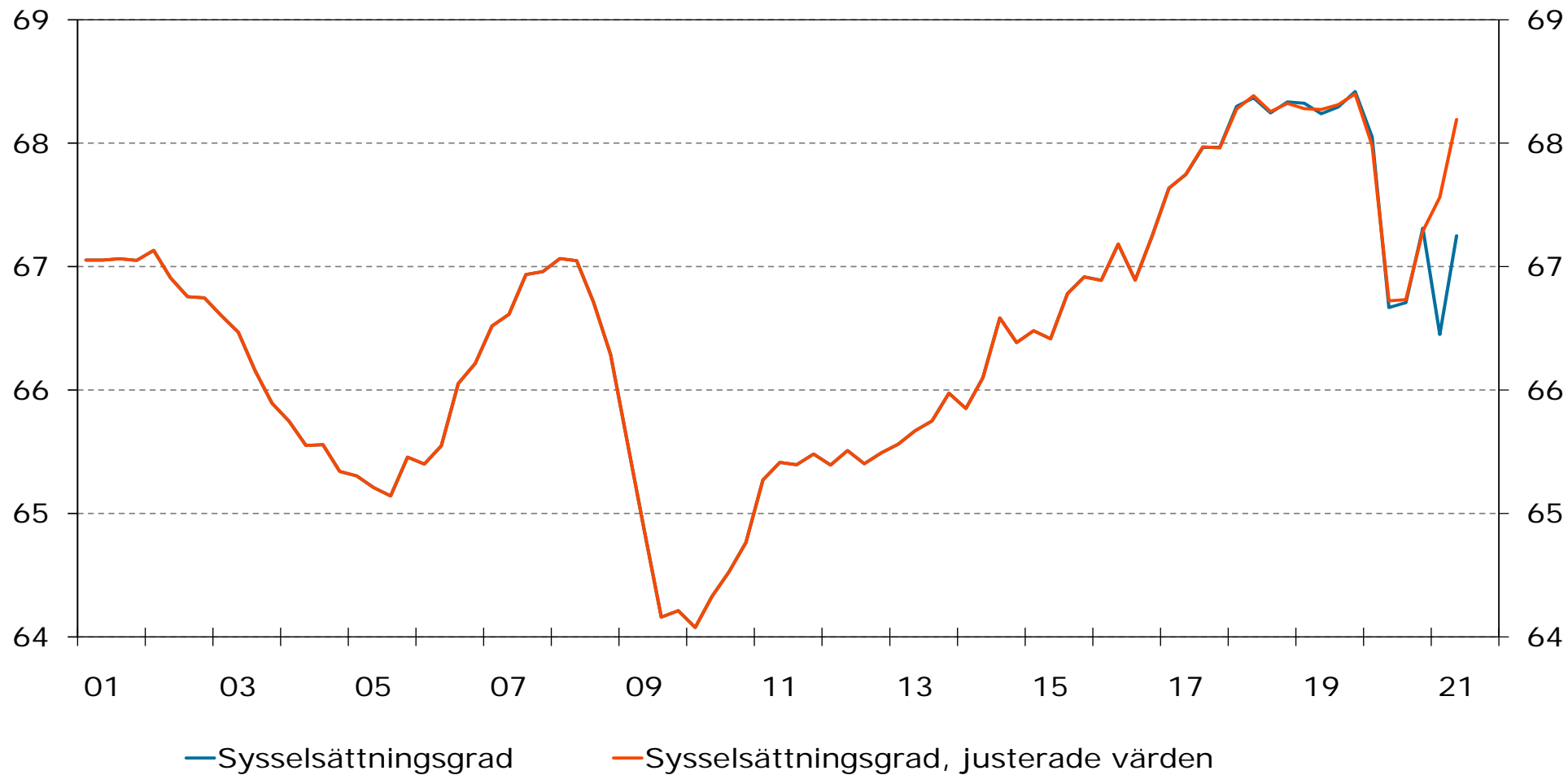
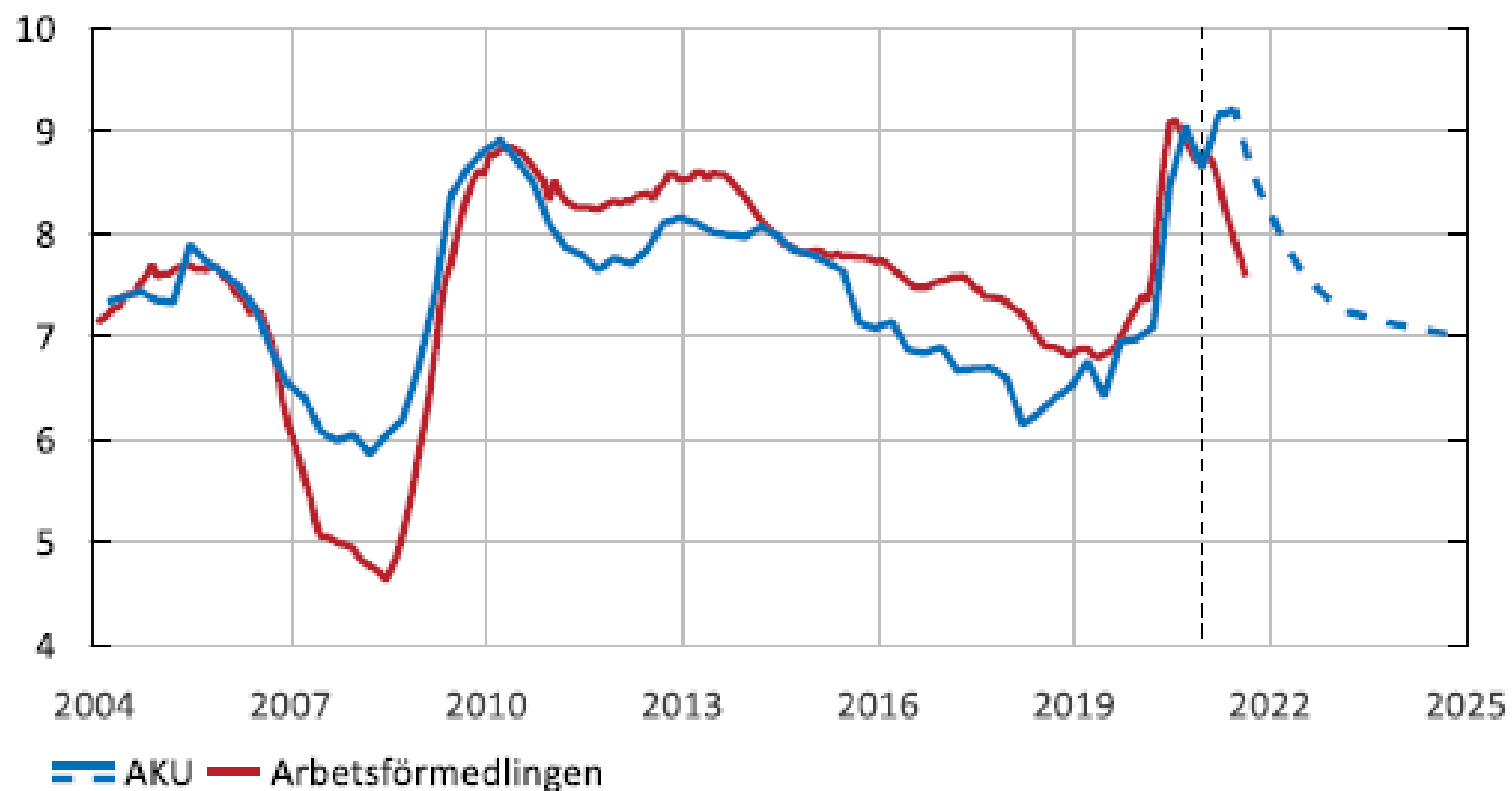


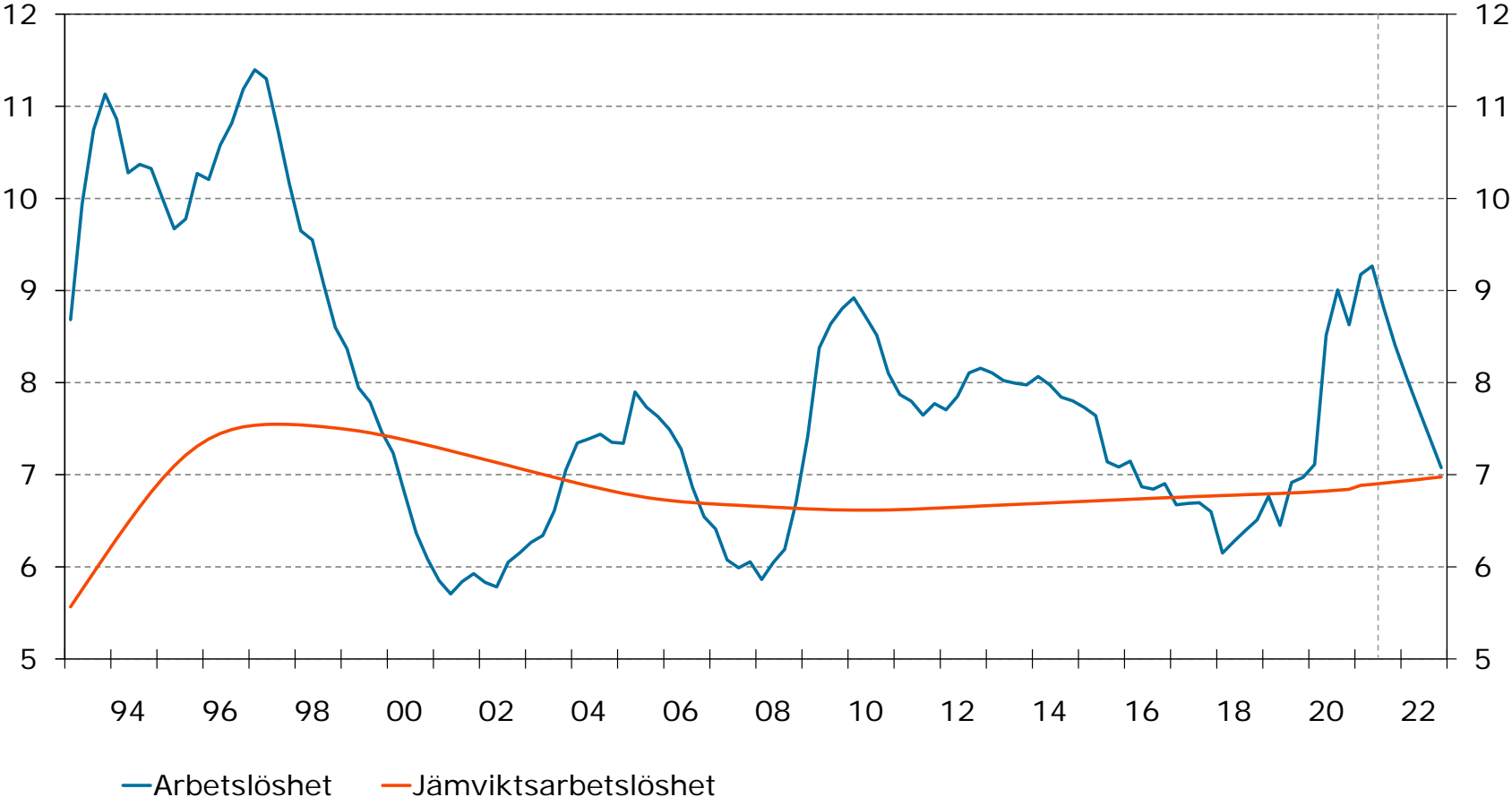
Diagram 38. Arbetslöshet enligt AKU och Arbetsförmedlingen

Procent av arbetskraften, 15–74 respektive 16–64 år, säsongrensade data



Arbetslöshet

Procent av arbetskraften respektive procent av potentiell arbetskraft, säsongsrensade kvartalsvärden



Mycket expansiv efterfrågepolitik

Regeringens finanspolitik

- Strukturellt finansiellt sparande
 - 2021: -1,2 procent av BNP
 - 2022: -0,6 procent av BNP
- Överskottsmålet på 1/3 procent av BNP nås först 2023

Riksbankens penningpolitik

- Riksbankens egen prognos är att styrräntan ligger kvar på 0 till hösten 2024
- Med inflation på 1,5–2 procent blir realräntan -1,5–2 procent
- Tioårig statsobligationsränta strax över noll innebär också att den långa realräntan är negativ

Långtidsarbetslöshet

Procent av arbetskraften, säsongrensade kvartalsvärden

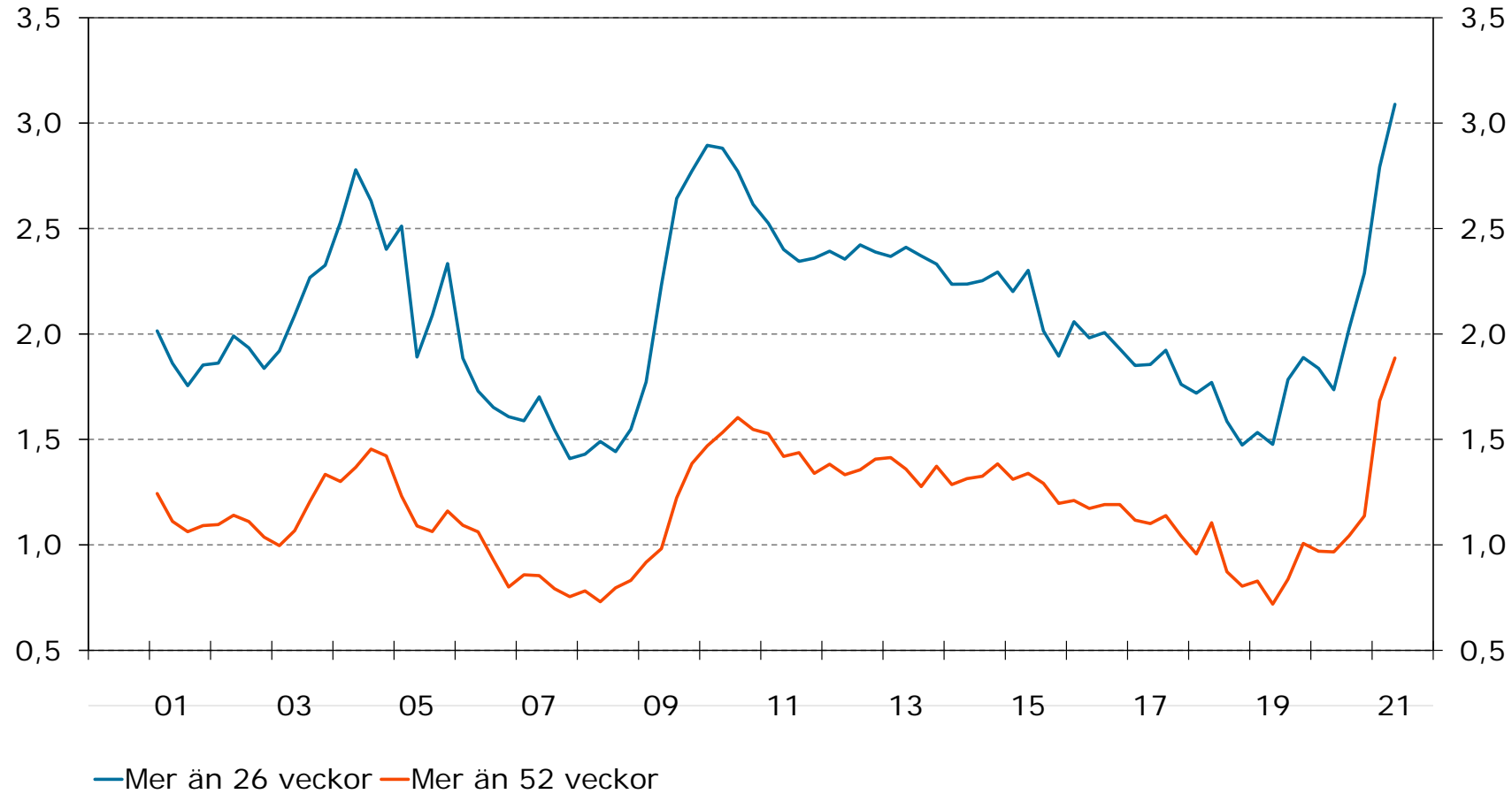
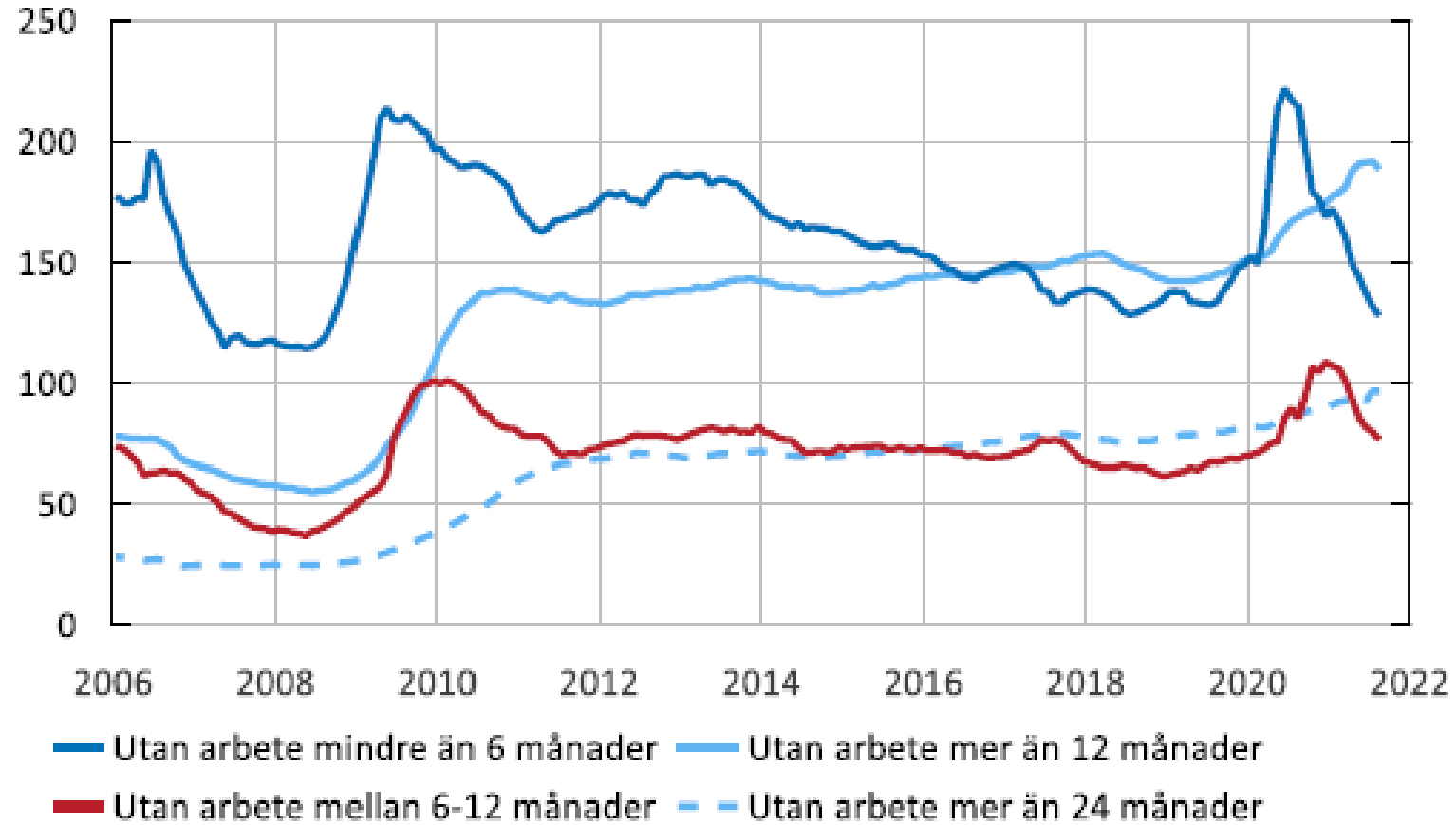
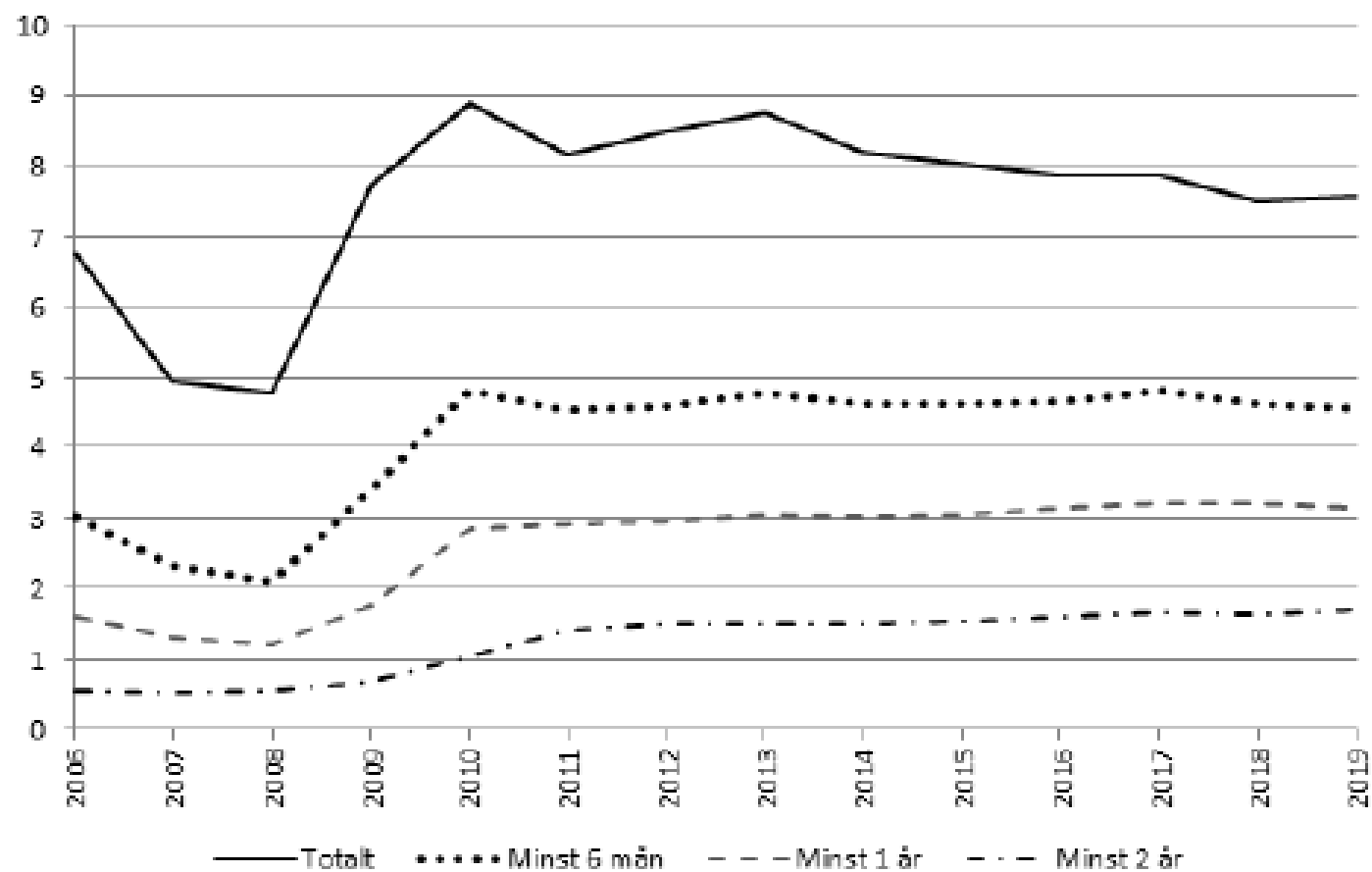


Diagram 39. Arbetslösa inskrivna på Arbetsförmedlingen

Tusental, säsongrensade data



Figur 7.5 Total arbetslöshet och långtidsarbetslöshet enligt Arbetsförmedlingen, procent av arbetskraften



Regeringens budgetproposition

Högre sysselsättning

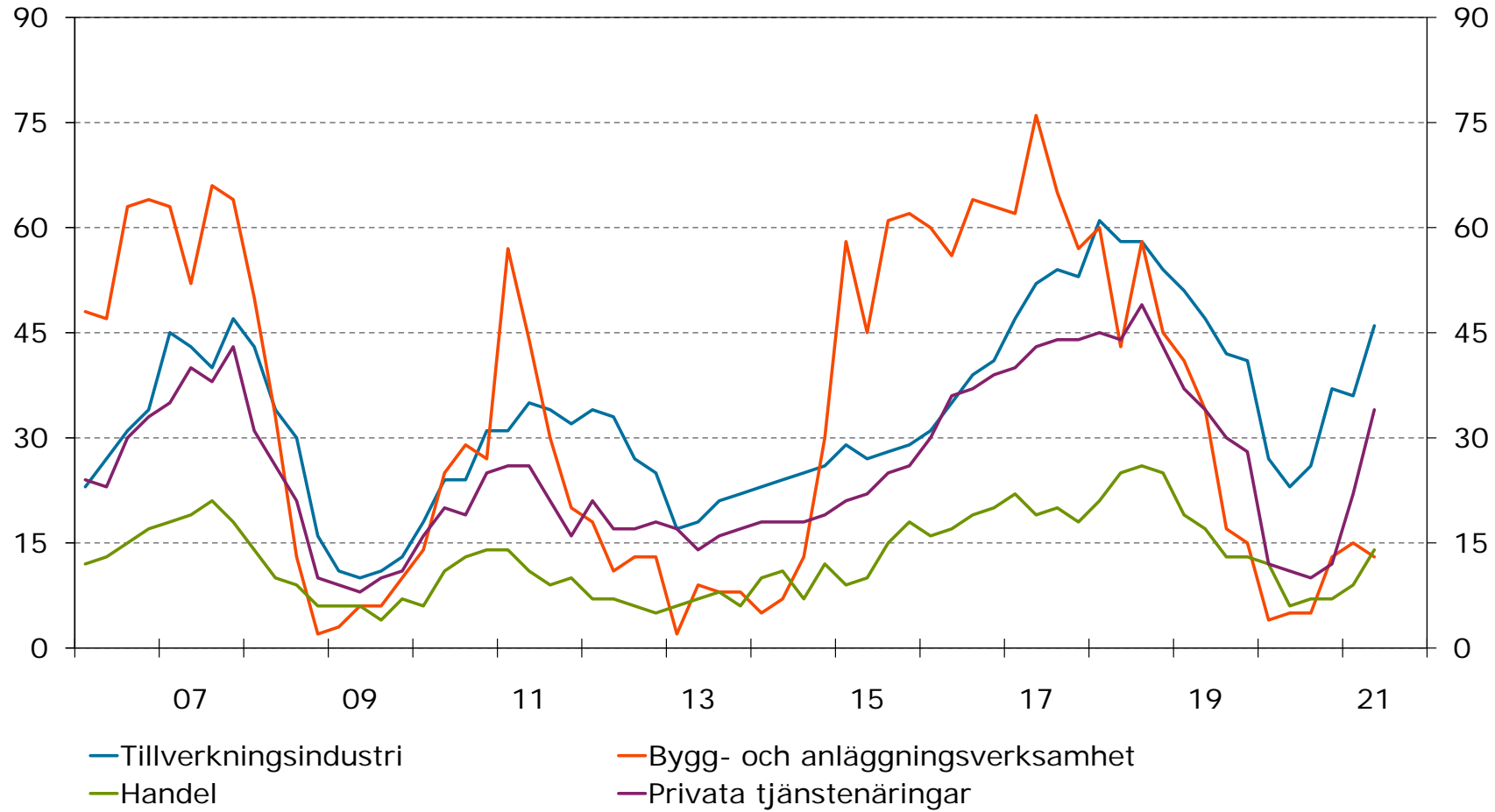
- Utbildningssatsningar
- Praktikplatser
- Introduktionsjobb och extra-tjänster
- Dubblerad tid i nystartsjobb för äldre
- Etableringsjobb

Lägre sysselsättning

- Lägre beskattning av och höjda nivåer för sjuk- och aktivitetsersättning
- Fortsatt högre tak och högre grundersättning i a-kassan

Brist på arbetskraft

Andel ja-svar, säsongrensade kvartalsvärden



Högre subventionsnivåer för nystartsjobben (M-förslag)

- Forskningsstöd från många länder för att subventionerad sysselsättning i privat sektor är det mest effektiva arbetsmarknadsprogrammet
- Extratjänsterna är dyra
 - en hel del forskning tyder på att subventionerade anställningar i offentlig sektor är ineffektiva
- Men kanske behövs både fler nystartsjobb och extratjänster

Ytterligare jobbskatteavdrag (M-förslag)

- Svårt att statistiskt utvärdera effekterna av tidigare jobbskatteavdrag
 - ingen kontrollgrupp
 - effekt av förstärkt jobbskatteavdrag för 65+
- Positiva effekter för avgränsade grupper enligt studier från USA och Storbritannien
 - men finns ifrågasättanden
- Positiva effekter i Sverige enligt modellberäkningar
 - men dyr sysselsättningspolitisk åtgärd
 - självförsörjningsgrad på 20-30 procent
 - nettokostnad på 70-80 procent av bruttokostnad på över 130 mdr kr
- Jobbprenie för dem som går från långtidsarbetslöshet till arbete är mer träffsäker och därför billigare åtgärd

Bidragsbegränsningar – längre kvalificeringstid för rätt till fulla sociala ersättningar (M-förslag)

- Forskning från Danmark och Norge om positiva sysselsättningseffekter
 - en del stöd för större effekter för utrikes än för inrikes födda
- Målkonflikt: lägre levnadsstandard för den majoritet av utrikes födda bidragstagare som ändå inte kommer i arbete
- Lägre sociala ersättningar gör Sverige mindre attraktivt som invandrarland

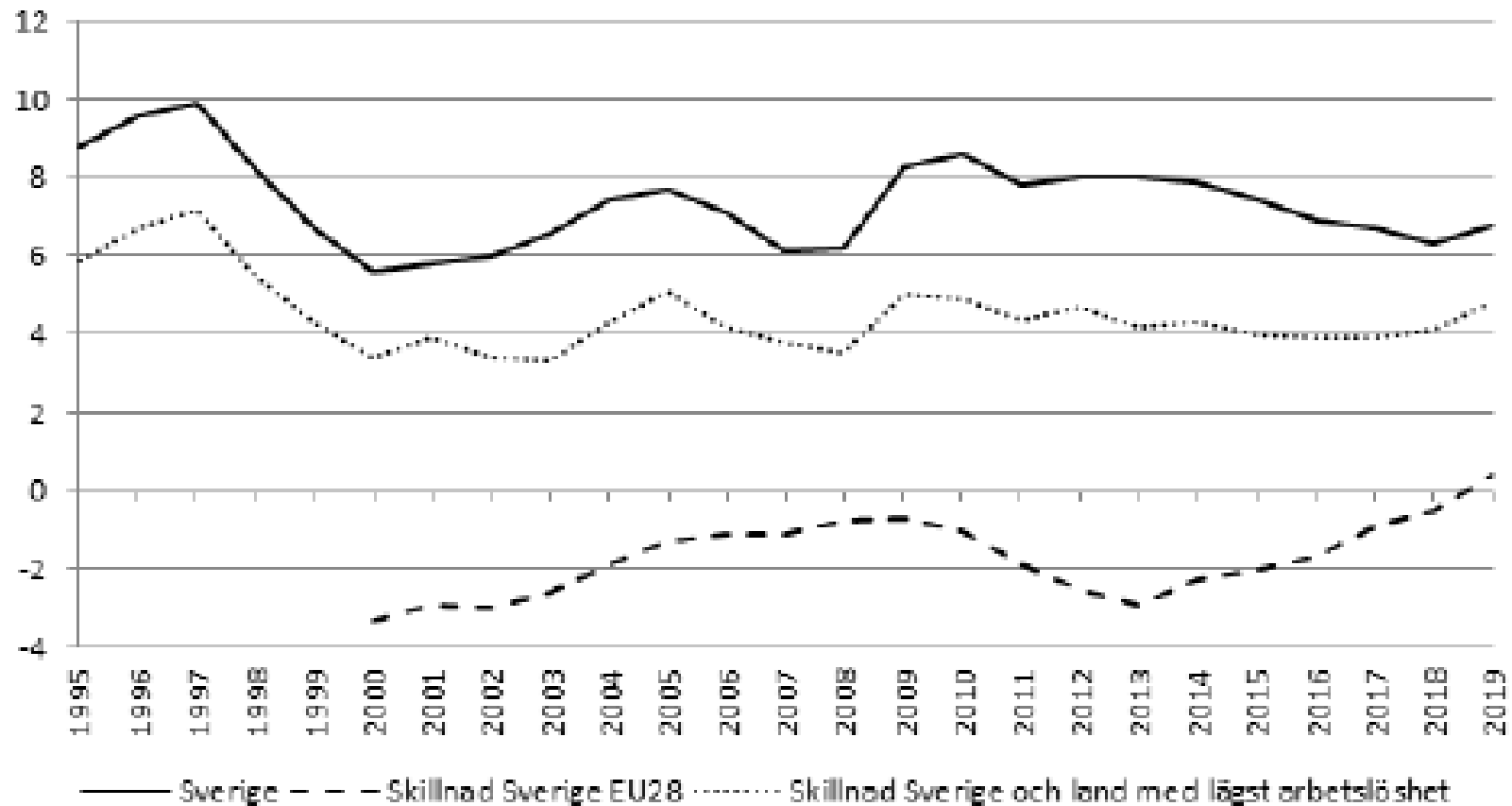
Ekonomiska incitament för att fullfölja och uppnå resultat i sfi (M-förslag)

- Möjlighet reducera etableringsersättning och försörjningsresultat
- Ofullständig kunskap om vilken roll ekonomiska incitament spelar för studieresultat
- Tidigare försök med bonus om sfi-kurser klarades inom viss tidsram
 - positiva resultat i Stockholm men ingen effekt i andra kommuner

Kvantitativa sysselsättningspolitiska mål

- Stärker drivkrafterna för att nå hög sysselsättning
- Göran Perssons regering
 - öppen arbetslöshet på 4 procent
 - reguljär sysselsättningsgrad 20-64 år på 80 procent
- Arbetslöshetsmålet lockade till expansion av även ineffektiva arbetsmarknadsprogram
- Stefan Löfvens regering:
 - EU:s lägsta arbetslöshet
 - risk för expansion av även ineffektiva utbildningsprogram
 - orealistiskt mål givet den tidigare generösa flyktingpolitiken

Figur 7.3 Arbetslöshet i Sverige jämte skillnad mot EU, 15–74 år, procent av arbetskraften respektive procentenheter



Källor: Furstaf och egna beräkningar

Alliansregeringen

- Inget kvantitativt sysselsättningsmål
- Bara att den *varaktiga* sysselsättningen skulle öka
- Omöjligt att verifiera måluppfyllelsen
 - den varaktiga sysselsättningen kan beräknas på många sätt

Lämpliga kvantitativa sysselsättningspolitiska målformuleringar

- Bättre målsätta sysselsättningsgraden än arbetslösheten
 - sysselsättningsmål är mindre manipulerbara
- Målen bör formuleras så att de främjar:
 - väl utformad efterfrågepolitik
 - politik som förbättrar arbetsmarknadens funktionssätt (den strukturella sysselsättningen)

Lämpliga målvariabler

Huvudmål

- Faktisk sysselsättningsgrad
- 20-68-åringar?
- Striktare sysselsättningsdefinition än i AKU
 - inte alltför låg arbetsinkomst

Delmål (strukturell sysselsättning)

- Långtidsarbetslöshet
- Sysselsättningsgap mellan inrikes och utrikes födda

Sysselsättningsgap

Diagram

Tabell

